



Lokala ordningsföreskrifter för Älvkarleby kommun

Med stöd av 1 § förordningen (1993:1632) med bemyndigande för kommuner och länsstyrelser att meddela lokala ordningsföreskrifter enligt ordningslagen (1993:1617), meddelar Älvkarleby kommun följande föreskrifter.

Föreskrifternas innehåll och tillämpningsområde

1 §

Grundläggande bestämmelser om allmän ordning och säkerhet på offentlig plats finns i 3 kap. ordningslagen (1993:1617).

Dessa lokala ordningsföreskrifter innehåller ytterligare bestämmelser om hur den allmänna ordningen i Älvkarleby kommun ska upprätthållas.

2 §

Föreskrifterna är tillämpliga på alla platser inom kommunen som är offentlig plats enligt 1 kap. 2 § första stycket 1-4 ordningslagen om inte annat anges.

3 §

Vid tillämpningen av 3 kap. ordningslagen och dessa föreskrifter ska, med stöd av 1 kap. 2 § andra stycket ordningslagen, följande områden jämföras med offentlig plats:

- anläggningar för lek, idrott, motion, camping, skolgårdar, badplatser och begravningsplatser/kyrkogårdar, som är tillgängliga för allmänheten enligt bilaga 1
- järnvägsområden inklusive perronger vid stationerna Marma, Älvkarleby och Skutskär.

Lastning av varor m.m.

4 §

Vid lastning, forsling, lossning och annan hantering ska den som är ansvarig för åtgärden göra vad som behövs för att undvika att allmänheten utsätts för tillfälliga olägenheter genom damm, spill eller dålig lukt.

Avlastning och uppläggning av gods får inte ske så att brandposter brandsläckningsutrustningar och utrymningsvägar blockeras eller att räddningstjänstens arbete hindras.

Schaktning, grävning m.m.

5 §

Den som är ansvarig för upptagande av grus, jord eller sand, tippning av fyllnadsmassor, schaktning, grävning eller annat liknande arbete ska se till att det sker på ett sådant sätt att allmänheten utsätts för minsta möjliga olägenhet. För viss typ av arbete krävs anmälan eller tillstånd enligt miljöbalken.



Störande buller

6 §

Arbete som orsakar störande buller för personer på offentliga platser, t.ex. stenkrossning, pålning och nitning, får inte ske utan polismyndighetens tillstånd.

Containrar

7 §

Ägaren eller nyttjanderättshavaren till en container, som ska ställas upp på en offentlig plats, är skyldig att tydligt märka containern med ägarens eller nyttjanderättshavarens namn, adress och telefonnummer.

Adressnummerskyltar

8 §

Varje fastighet som tilldelats adressnummer ska vara försedd med adressnummerskylt mot den väg som avses med adressen. Fastighetsägaren skall på egen bekostnad anskaffa och sätta upp adressnummerskylt samt se till att skylten hålls i sådant skick att den med lätthet kan läsas.

Markiser, flaggor, skyltar och affischer

9 §

Markiser, flaggor och skyltar får inte sättas upp så att de skjuter ut över en gång-, cykel- eller körbana på lägre höjd än 4,50 meter.

10 §

Affischer, annonser eller liknande anslag får inte utan tillstånd av polismyndigheten sättas upp på sådana husväggar, staket, stolpar eller liknande som vetter mot offentlig plats.

Tillstånd behövs inte för att sätta upp anslag på tavlor, pelare eller andra liknande anordningar som är avsedda för detta ändamål. Inte heller krävs tillstånd för näringsidkare att sätta upp annonser och andra tillkännagivanden som avser näringsidkarens rörelse på byggnad där rörelsen finns.

Beträffande annonspelare, skyltar, vippskyltar och montrar i övrigt hänvisas till tillämpningen av i 3 kap 1 § ordningslagen angivet tillståndstvång. Innan skyltar sätts/ställs upp inom detaljplanelagt område kan också bygglov behöva sökas enligt plan- och bygglagen.

Högtalarutsändning

11 §

Information, reklam, propaganda eller andra budskap som riktar sig till personer på offentliga platser, får inte ske genom högtalare eller liknande utan tillstånd av polismyndigheten.



Insamling av pengar

12 §

Polismyndighetens tillstånd krävs ej för insamling av pengar i bössor eller liknande.

Förtäring av alkohol

13 §

Spritdrycker, vin och starköl får inte förtäras på offentlig plats, annat än i samband med tillåten servering därav, inom följande områden som tydliggörs i bilaga 2:

- Skutskärs centrum
- Skolgårdar och intilliggande ytor tillgängliga för allmänheten vid Rotskärsskolan, Bodaskolan, Älvboda friskola och Sörgårdets skola
- Områden tillgängliga för allmänheten vid Skutskärs idrottsplats, Slåttervallen i Gårdskär och Älvkarleby idrottsplats
- Resecentrum/stationsområden inklusive perronger i Skutskär, Älvkarleby och Marma
- Kyrkogårdar i Skutskär, Älvkarleby och Marma.

Camping

14 §

Inom område som upplåtes för fritidsändamål får camping endast ske på för ändamålet anvisade platser. I övrigt är camping inte tillåten på offentliga platser.

Hundar

15 §

Hundens ägare, den som tagit emot en hund för underhåll eller nyttjande eller den som endast tillfälligt vårdar en hund är skyldig att följa bestämmelserna i 16 och 17 §§. Det som sägs i dessa paragrafer gäller inte för assistanshundar till personer med funktionsnedsättning (t ex ledarhund, servicehund, signalhund, diabeteshund och epilepsihund) eller för polishund i tjänst.

16 §

Hundar ska hållas kopplade på försäljningsplats medan torghandel pågår, på idrottsplatser, i motionsspår (spår angivna i 18 §), på campingplatser samt i parker och planteringar. Tikar ska under löptid hållas kopplade inom hela kommunen, dock inte inom inhägnade områden.

När en hund inte hålls kopplad skall den ha halsband på sig med ägarens namn, adress och telefonnummer.

Hundar får inte vistas på de begravningsplatser, skolgårdar och lekplatser som jämställs med offentlig plats enligt bilaga 1. Undantag gäller för skolgården vid Älvboda friskola där hund får vistas kopplad. Hundar får inte heller vistas på de badplatser som jämställs med offentlig plats under perioden 15 maj-15 september. Undantag gäller för särskilt anvisad och uppmärkt del av badplatsens strand där sådan finns, på vilken hund får vistas kopplad även under perioden 15 maj-15 september.



17 §

Föreningar efter hundar ska plockas upp vid vistelse på offentliga platser.

Nyttjande av motionsspår och anlagda skidspår

18 §

Det är inte tillåtet att leda eller rida häst på följande motionsspår:

- Älvboda/Näsboda elljusspår och 6 km-spår (gula slingan)
- Marma elljusspår
- Gårdskärs elljusspår
- Älvkarleö elljusspår

19 §

Löpning och promenader samt framförande av häst och hund är inte tillåtet i de preparerade skidspår som anläggs längs motionsspåren uppräknade under § 18 och i de skidspår som anläggs på Älvkarleby golfbana (Lugnet).

Luft och fjädervapen m.m.

20 §

Luftvapen, fjädervapen och paintballvapen får inte användas utomhus inom detaljplanelagt område utan polismyndighetens tillstånd.

Avgift för att använda offentlig plats

21 §

För användning av offentlig plats och område som kommunen jämställt med sådan plats har kommunen rätt att ta ut en avgift enligt grunder som beslutas av kommunfullmäktige.

Överträdelse av lokal ordningsföreskrift

22 §

Den som uppsåtligen eller av oaktsamhet bryter mot någon av dessa föreskrifter kan dömas till penningböter enligt 3 kap. 22 § andra stycket ordningslagen.

I ordningslagen finns också bestämmelser om förelägganden och förverkande.

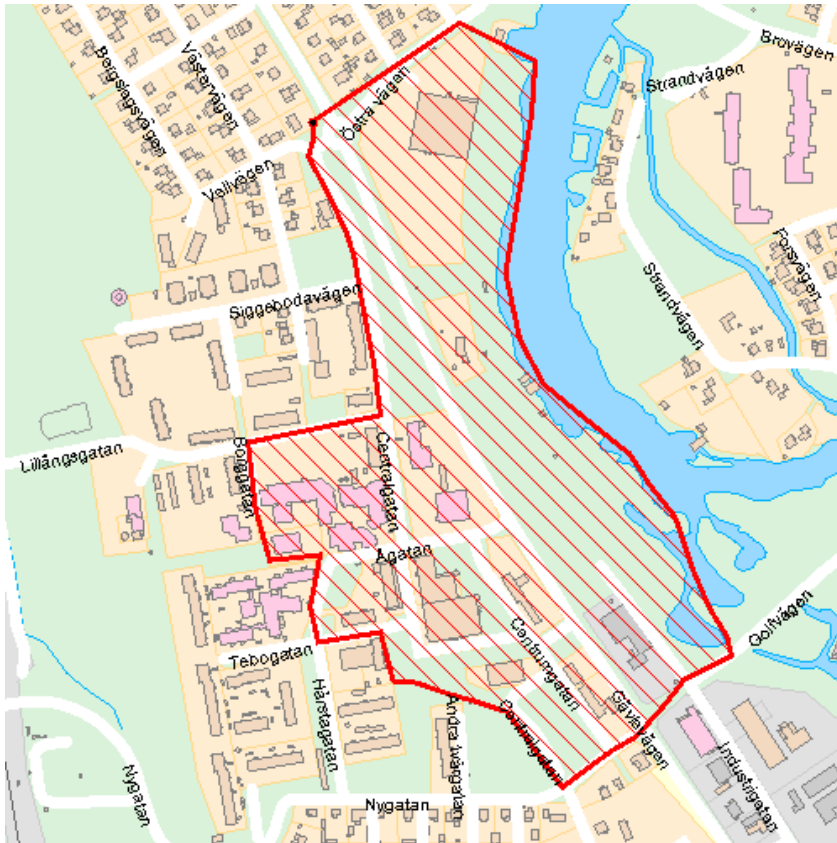


Bilaga 1 till lokala ordningsföreskrifter
Redovisning av områden jämställda med offentlig plats

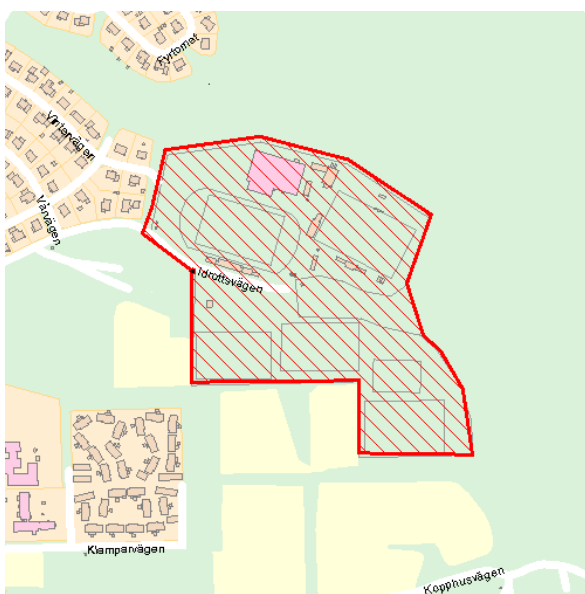
<p>LEKPLATSER Samtliga lekplatser som hör till skolor och förskolor.</p> <p>Dessutom allmänna lekplatser enligt följande:</p> <p><u>Skutskär</u> Centrum Ekgatan Fleräng Kolningen-Blomstervägen Kullen Majorsvägen Medora Rotskär, Fiskarvägen-Båtvägen Rotskär, Forsvägen-Trålvägen Rv 76 -Dalälvsbron södra Rv 76 -Dalälvsbron norra Tallmon Turkiet Bodaån (söder om Rotskärsbron)</p> <p><u>Gårdskär</u> Solvändan</p> <p><u>Marma</u> F.d. skolan</p> <p><u>Rullsand</u> Golfbanan F.d. naturistbadet Stranden-Rullsand Brämcampingen Receptionen</p> <p><u>Älvkarleby</u> Campingen Skolgatan</p> <p><u>Älvkarleö Bruk</u> Bruket</p>	<p>SKOLGÅRDAR Rotskärskolan Bodaskolan Älvboda friskola Sörgårdets skola Jungfruholmens skola</p> <p>IDROTTSPLATSER Skutskärs idrottsplats, Slåttervallen, Gårdskär Älvkarleby idrottsplats</p> <p>MOTIONSSPÅR/SKIDSPÅR Skutskär/Näsboda (elljusspår+6 km) Marma (elljusspår) Gårdskär (elljusspår) Älvkarleö (elljusspår) Älvkarleby golfbana (endast skidspår)</p> <p>BADPLATSER Sandbankarna, Skutskär Simstadion (Bodaån), Skutskär Kullen, Skutskär Brämsand/Rullsand Nygård, Älvkarleö Bruk Stigenbergsbadet, Gårdskär Sandören, Älvkarleby Marmafjärdens anordnade badplats vid minigolfbanan</p> <p>CAMPINGPLATSER Rullsands Camping Älvkarleby Camping</p> <p>BEGRAVNINGSPLATSER/KYRKOÅRDAR Skutskärs kyrka Älvkarleby kyrka Marma kyrka</p>
---	---



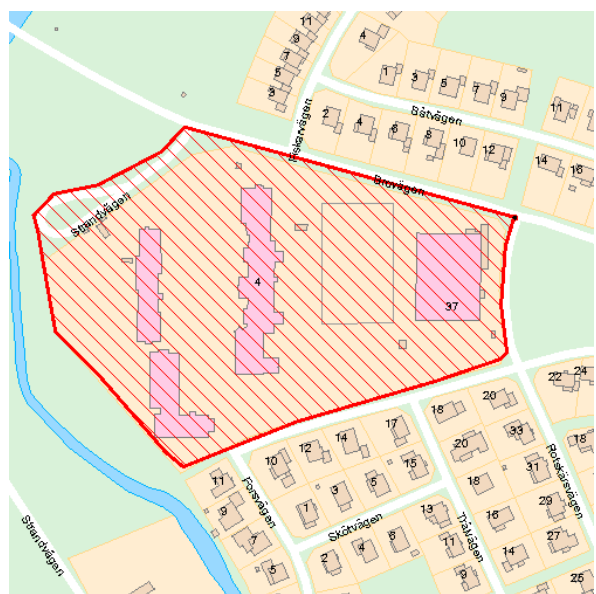
Bilaga 2 till lokala ordningsföreskrifter
Områden med förbud mot förtäring av spritdrycker, vin och starköl



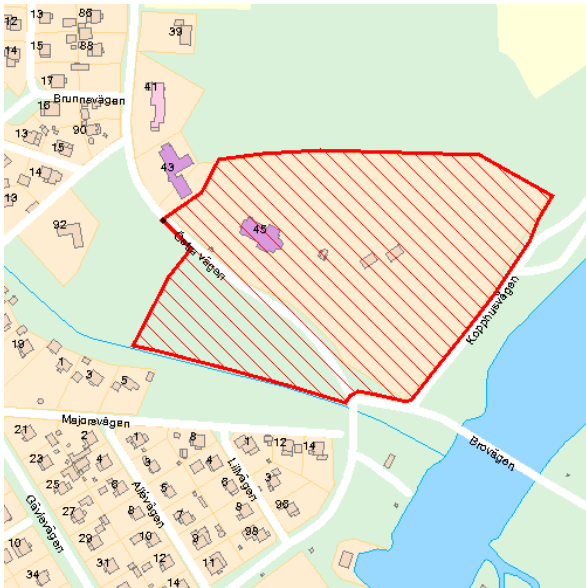
Område Skutskärs centrum



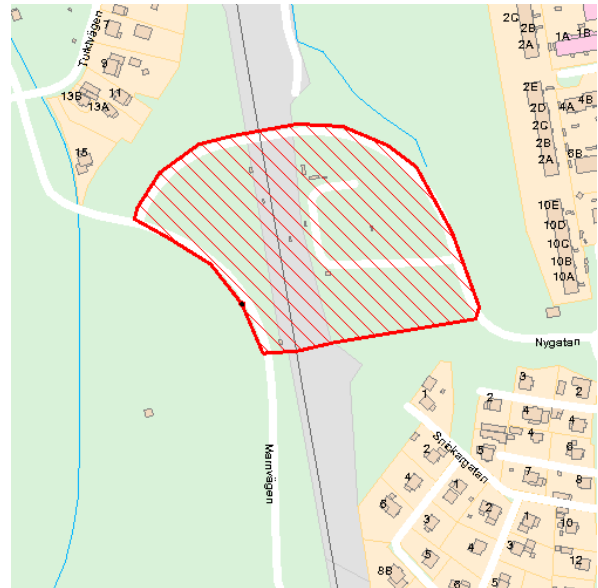
Område Skutskärs idrottsplats



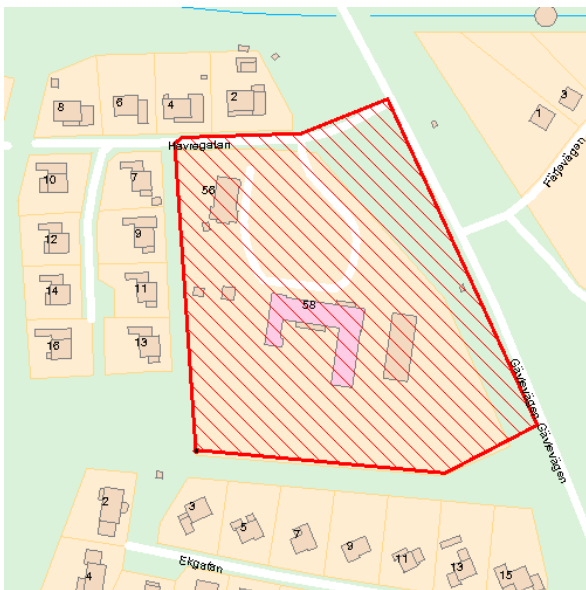
Område Rotskärsskolan



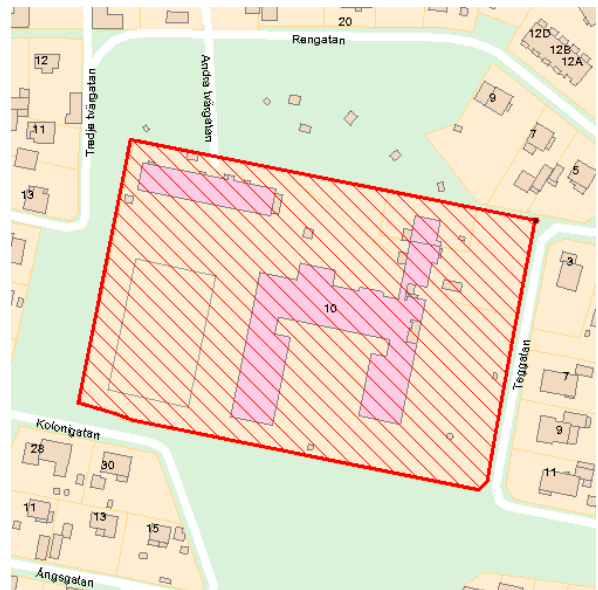
Område Skutskärs kyrkogård



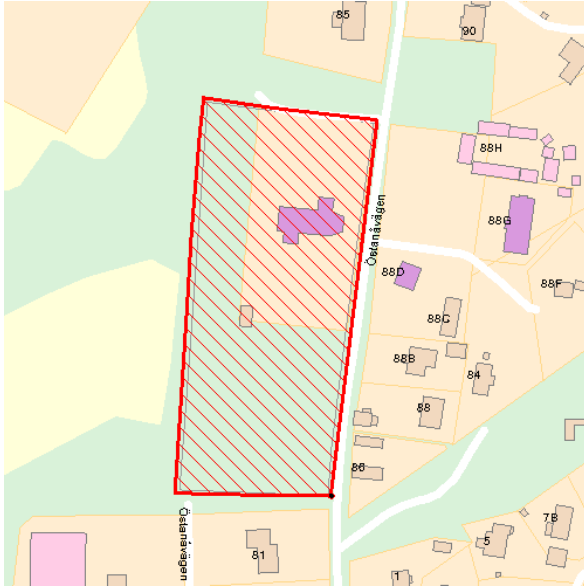
Område Skutskärs station/resecentrum



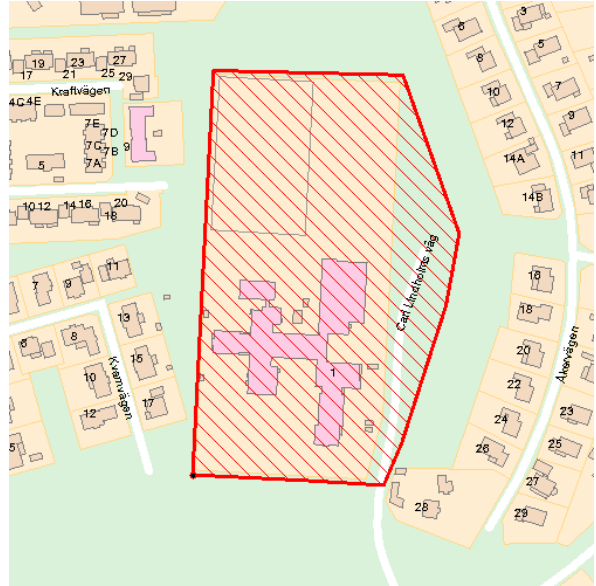
Område Älvboda friskola



Område Bodaskolan



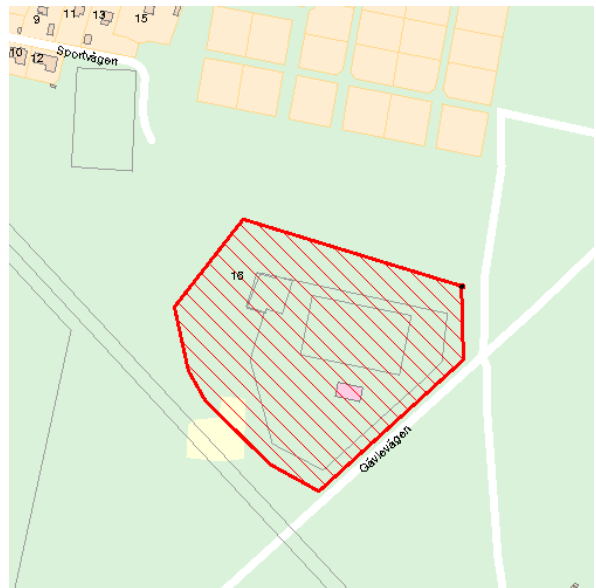
Område Älvkarleby kyrkogård



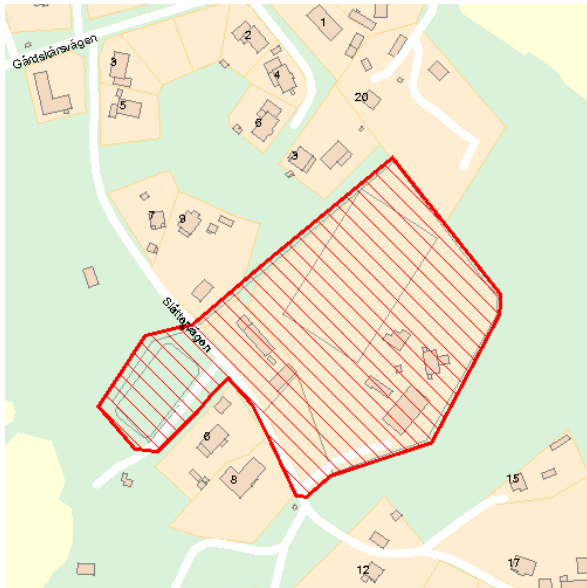
Område Sörgårdets skola



Område Älvkarleby station/resecentrum



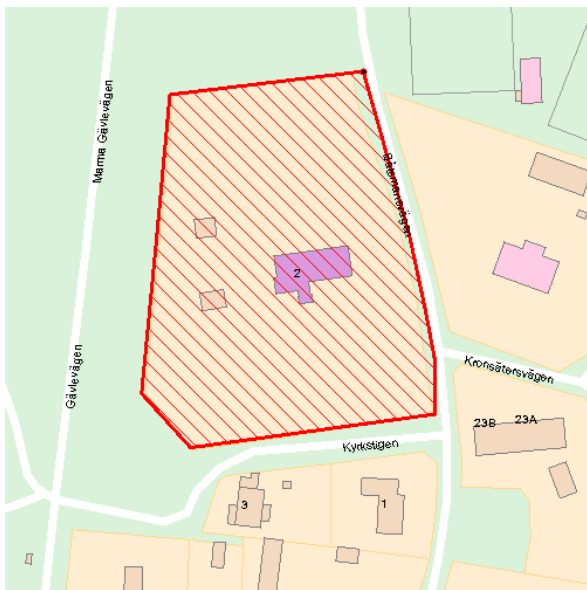
Område Älvkarleby idrottsplats



Område Slättervallen Gårdskär



Område Marma station/resecentrum



Område Marma kyrkogård