

Delårsredovisning 2023

Älvkarleby kommun



Älvkarleby
kommun

Innehållsförteckning

Inledning	
<i>Vision</i>	3
Förvaltningsberättelse	
<i>Väsentliga händelser och framtid</i>	5
<i>God ekonomisk hushållning</i>	5
<i>Viktiga förhållandetiln för resultat och ekonomisk ställning</i>	6
<i>Styrning och uppföljning av den kommunala verksamheten</i>	8
<i>Balanskravsresultatet</i>	13
Finansiella rapporter	
<i>Resultaträkning (tkr)</i>	15
<i>Balansräkning (tkr)</i>	16
<i>Nämndernas resultat, driftredovisning (tkr)</i>	17
<i>Nämndernas investeringar</i>	18
Noter	
<i>Noter, tkr</i>	21
Bilagor	
<i>Bilaga 1. Verksamhetsredovisning Kommunstyrelsen</i>	31
<i>Bilaga 2. Verksamhetsredovisning Samhällsbyggnadsnämnden</i>	31
<i>Bilaga 3. Verksamhetsredovisning Utbildningsnämnden</i>	31
<i>Bilaga 4. Verksamhetsredovisning Omsorgsnämnden</i>	31
<i>Bilaga 5. Älvkarlebyhus delårsredovisning</i>	31
<i>Bilaga 6. Älvkarleby vatten delårsredovisning</i>	31

Vision

Tillsammans i Älvkarleby kommun.

Kommunens förutsättningar för en fortsatt positiv utveckling är goda. Här ska människor ha möjlighet att leva utifrån sina egna förutsättningar och behov.

Vår kommun är en mindre kommun med närhet och lättillgänglighet, med skolor där barn blir sedda och får den start i livet som krävs för ett fungerande vuxenliv. Barns bästa ska vara utgångspunkten i all kommunal verksamhet.

Älvkarleby kommun befinner sig i en växande region. Vi är stolta över de värden och tillgångar vi har och vill stärka dessa och vår identitet ytterligare.

Här finns möjlighet till boende i livets alla skeenden och goda rekreativsmöjligheter.

Här kan vi med tillförsikt se fram emot ett tryggt åldrande med god omsorg.

Den ekonomiska situationen är en utmaning och måste mötas med tydliga åtgärder. Varje skattekrona ska användas på ett sätt som gynnar en långsiktigt hållbar välfärd. Vi föreslår inte några nya, ofinansierade reformer eller åtaganden, vi håller ordning i kommunens ekonomi och prioriterar välfärdens kärna.

Kärnvärdena Mod, Vilja, Respekt och Helhetssyn, är den värdegrund som kommunen vilar på; både nu och i framtiden. Dessa kärnvärden fungerar som ledstjärnor för alla verksamheter och individer som verkar i kommunen.

Som medborgare i Älvkarleby ska du känna dig trygg och ha tilltro till samhället. Vi ska därför vara aktiva i trygghetsfrågor, arbeta förebyggande och ha en bra krisberedskap.

- Medborgaren ska känna sig trygg och säker i Älvkarleby kommun

Förvaltningsberättelse

En användare av delårsrapporten förutsätts ha tillgång till kommunens senaste årsredovisning. Delårsrapporten lämnar främst information om händelser och omständigheter som avser tiden därefter. Enligt Lag (2018:597) om kommunal bokföring och redovisning (LKBR), 13 kapitel ska en delårsrapport upprättas minst en gång per år. Den ska omfatta en period av minst hälften och högst två tredjedelar av räkenskapsåret. Älvkarleby kommun har valt att upprätta sin delårsrapport per den 31 augusti, vilket innebär att de analyser som presenteras i rapporten baseras på de första åtta månaderna under 2023. Rapporten innehåller också en prognos över resultatet per den 31 december 2023. Enligt lagen ska bokföring och redovisning fullgöras på ett sätt som överensstämmer med god redovisningssed. Rådet för kommunal redovisning (RKR) är normgivande organ inom kommunal redovisning och har till uppgift att utveckla god redovisningssed enligt LKBR. RKR har gett ut en rekommendation kring delårsrapporten, rekommendation R17

Förvaltningsberättelse

Väsentliga händelser och framtid

Kommunen har påverkats kraftigt av det ansträngda ekonomiska läget som råder i riket och i omvärlden. Inflationen har under året varit rekordhög, och fortsätter att ligga kvar på ovanligt höga nivåer även under det andra tertialet. Den höga inflationen genererar ett högre ränteläge än vad vi är vana vid, och ett kraftigt ökat kostnadsläge.

I kombination med detta har det även förväntats att arbetsmarknaden ska svikta kraftigt redan under första delen av år 2023, både som en följd av kompetensbrist, men även på grund av färre arbetstillfällen då efterfrågan i samhället minskar i takt med en sjunkande konsumtion. Arbetsmarknaden har dock hittills klarat sig bättre än vad som har prognostiserats, sannolikt beroende på att efterfrågan inte har minskat i den takt som först förutspåddes. Den negativa prognosen kvarstår dock, om än något framskjuten.

Utöver den skakiga ekonomiska situationen har även det skärpta säkerhetsläget påverkat kommunen under de två första tertialen. För medborgare och personal är uppmaningen främst att leva som vanligt men att vara extra vaksam och rapportera händelser som avviker från det normala. Säkerhetsläget är kraftigt påverkat av kriget i Ukraina, och Rysslands handlande i samband med detta, men på senare tid även av de koranbrändningar som har skett runtom i landet. Den 18 augusti höjde Säkerhetspolisen terrorhotnivån från tre till fyra på en femgradig skala.

Klimatförändringar har även börjat göra sig påminda. Under försommaren kom en kraftig högsommarvärme och hot om torka, men detta byttes efter några veckor ut mot mer ostadigt väder med kraftiga regn- och åskoväder som följd. Slutet av det andra tertialet har präglats av att hantera risker och arbeta förebyggande mot översvämningar på olika platser i kommunen, samt att även hantera de översvämningar som har inträffat.

Kommunens närmaste framtid kommer sannolikt att fortsätta att påverkas av samtliga ovanstående händelser, men i vilken utsträckning och på vilket sätt får tiden utvisa.

SKR (Sveriges Kommuner och Regioner) bedömer att den svagare efterfrågan kommer att ge effekt i höst och försvaga arbetsmarknaden. Inbromsningen kommer främst att synas genom att skatteunderlagstillväxten fortsätter att mattas av år 2024, efter två starka återhämtningsår 2021 och 2022 efter pandemin. I nominella termer ser det ut att vara en god utveckling av skatteunderlaget under kommande period men i reala termer faller skatteunderlaget med två procent år 2023, och under 2024 prognostiseras det att vara oförändrat. Att återställa det reala värdet av 2022 års skatteunderlag ser ut att dröja fram till år 2025 vilket innebär tre år av tappad tillväxt. Nivån kommer då att vara lägre än den historiska trenden vilket innebär en varaktig försämring av kommunsektorns köpkraft.

Den minskade köpkraften i kombination med det växande behovet av välfärd (på grund av den demografiska utvecklingen med en allt större andel äldre befolkning) kommer att vara en av kommunens största utmaningar framåt. Den reallt svaga skatteutvecklingen kommer att göra välfärden svårfinansierad. Utöver detta kommer det även att ställas krav på att klara av ett förändrat klimat och ett mer utmanande säkerhetsläge än på mycket länge.

God ekonomisk hushållning

Kommunen strävar efter god ekonomisk hushållning och har det som ett av de ekonomiska målen beslutade av kommunfullmäktige. Kravet är att kommunens kostnader inte ska överstiga 98 % av skatter, bidrag och övriga intäkter. Med bakgrund av det ansträngda ekonomiska läget når inte kommunen målet vid delåret, och prognostiserar inte heller att nå det vid årets slut.

Kommunen har även ytterligare finansiella mål att förhålla sig. Dessa presenteras och följs upp nedan under rubriken Ekonomisk översikt.

Kommunstyrelsen och Samhällsbyggnadsnämnden bidrar till en ekonomi i balans enligt prognosen medan Omsorgsnämnden och Utbildningsnämnden, precis som tidigare år, prognostiserar en negativ avvikelse för det ekonomiska resultatet.

Utbildningsnämndens avvikelse beror främst på högre kostnader för köp av huvudverksamhet, medan Omsorgsnämndens avvikelse främst beror på personalkostnader och ökade kostnader för ekonomiskt bistånd. Inom samtliga nämnder pågår ett löpande åtgärdsarbete för att komma till rätta med kommunens utmanande ekonomiska läge.

Viktiga förhållanden för resultat och ekonomisk ställning

Ekonomisk översikt

Inledning

Enligt den kommunala redovisningslagen ska kommuner minst en gång under räkenskapsåret upprätta en särskild redovisning (delårsrapport) för verksamheterna från räkenskapsårets början. Älvkarleby kommun upprättar en delårsrapport för perioden januari t.o.m. augusti.

Den ekonomiska utvecklingen

Den ekonomiska utvecklingen har som för majoriteten av kommunerna i landet varit tuff. Många kommuner har budgeterat med underskott för året, som en följd av inflation och kostnadsökningar. Älvkarleby kommun budgeterade med ett överskott som inte riktigt nådde upp till målet om god ekonomisk hushållning, men redan vid den första prognosen uppdagades att den ekonomiska situationen var alltför svår för att lyckas hålla budgeten.

De största ekonomiska utmaningarna står just nu Omsorgsnämnden inför. Det ökade behovet av välfärd för den äldre befolkningen i kombination med bemanningsproblematik och kompetensbrist är många kommuner och regioners största utmaningar de kommande åren. Även Utbildningsnämnden har stora utmaningar ekonomiskt, främst kopplat till kostnadsökningar och att på bästa sätt ha möjlighet att leva upp till elevers olika behov.

En parameter som generellt slår extra hårt mot både kommuner och regioner är det nya pensionsavtalet som började gälla i år. Pensionskostnaderna beräknas efter prisbasbelopp och är därmed kraftigt påverkade av inflationen. Kostnaderna för pensioner slår dessutom betydligt hårdare än vad som prognostiserades initialt när det nya pensionsavtalet presenterades under år 2022, detta på grund av det svåra ekonomiska läget med mycket hög inflation.

Samtliga förvaltningar är mycket medvetna om den pressade ekonomiska situationen. Alla, oavsett ekonomiskt resultat, bidrar med analyser av sin verksamhet samt redovisar besparingsåtgärder. Vissa besparingsåtgärder som är mindre och kortsiktiga redovisas direkt i prognosen, medan andra mer långsiktiga och kraftfulla åtgärder kan kräva politiska beslut. Dessa långsiktiga åtgärder kan därmed inte redovisas, eller budgeteras/prognostiseras förrän beslut är fattat.

Periodens resultat och budgetutfall

För perioden januari-augusti redovisas ett resultat på -0,5 mnkr, vilket är ett betydligt sämre resultat än det för perioden budgeterade 18,6 mnkr. Den största enskilda negativa kostnadsavvikelsen utgörs av personalkostnader, främst härrörande från Omsorgsförvaltningen. Även kostnader för köp av verksamhet avseende elever som har valt en annan skola än kommunens, är högre än budgeterat för perioden.

Skatter och bidrag är däremot högre än budgeterat. Detta beror på att efterfrågan och marknaden inte har sviktat i den takt som först förutsågs, vilket gör att mer skatt än beräknat finns i flödet.

Prognos resultat och budgetutfall helår

Prognostiserat resultat för 2023 uppgår till -18,5 mnkr, vilket är 30,2 mnkr sämre än budgeterade 11,7 mnkr. Helårsprognosen följer samma mönster som året hittills, och de största negativa avvikelserna beräknas även fortsättningsvis bestå till största del av personalkostnader men även köp av verksamhet.

- Omsorgsnämnden prognostiserar ett budgetunderskott för helåret på 30,2 mnkr. Underskottet härrörs främst från ökade personalkostnader.
- Utbildningsnämnden prognostiserar ett underskott med 15,6 mnkr. Underskottet beror till största delen på högre kostnader för köp av verksamhet, men även delvis på högre personalkostnader än beräknat.
- Samhällsbyggnadsnämndens prognostiserar ett överskott på 2,8 mnkr.
- Kommunstyrelsen inklusive revisionen prognostiserar ett överskott på 0,8 mnkr.
- Finansförvaltningens prognos för året signalerar ett nettoöverskott 12,4 mnkr som främst är hänförligt till ökade skatteintäkter.

För utförligare information hänvisas till verksamhetsberättelserna.

Hälsobokslut delår

Kommunens hälsobokslut visar att sjukfrånvaron för perioden januari-augusti uppgår till 6,63 %, vilket är en minskning från motsvarande period föregående år då sjukfrånvaron uppgick till 8,08 %. Detta är dels ett resultat

av att pandemins effekter avtar mer och mer, dels insatser från ansvariga chefer.

Andel av total sjukfrånvaro som varat i 60 dagar eller mer har ökat på två av fyra förvaltningar. Arbetsgivaren fortsätter med tidigare arbetssätt där långsiktig planering för återgång i arbete, enskilda överenskommelser och även pensionsavgångar är framgångsfaktorer.

Finansiella mål

Kommunfullmäktige har fastställt följande finansiella mål för 2023:

- Kommunens kostnader ska inte överstiga 98 % av skatter, bidrag och övriga intäkter.

Uppfyllelse: Helårsprognosen visar ett negativt resultat, vilket innebär att målet inte kommer att nås.

- Soliditeten inklusive pensionsåtaganden och övriga avsättningar ska öka med minst 1 %-enhet årligen.

Uppfyllelse: Soliditeten är vid delåret 7,8 % och nivån vid årsbokslutet 2022 var 8,7 %, målet är inte uppnått, och prognostiseras inte heller att nås vid årets slut. Den negativa påverkan på talets utveckling beror främst på det negativa resultatet.

- Likvida medel ska i genomsnitt uppgå till 15 mnkr.

Uppfyllelse: Likvida medel är i genomsnitt de två första tertialen drygt 120 mnkr. Bedömningen är att målet kommer att nås.

- Investeringar ska vara självfinansierade, långsiktiga strategiska investeringar undantages.

Uppfyllelse: Helårsprognosen pekar på en självfinansieringsgrad på 100 %. Målet kommer att nås.

Kommunfullmäktiges mål och uppdrag

För beskrivning av uppfyllelse av fullmäktiges mål och uppdrag hänvisas till avsnittet om måluppfyllelse.

Investeringar

Investeringsbudgeten 2023 uppgår totalt till 31,9mnkr. Under perioden har 6,7 mnkr förbrukats och prognosen är 20,0 mnkr. Investeringarna har inte kommit igång i den takt som först planerades. Mer detaljerad information kring investeringar och finansiering återfinns i noterna.

Kommunala bolag

För information om AB Älvkarlebyhus och Gästrike Vatten AB hänvisas till bolagens verksamhetsberättelser.

Styrning och uppföljning av den kommunala verksamheten

Agenda 2030

Den politiska styrningen ska utgå från de 17 Globala målen för hållbar utveckling, Regionala målen samt Kommunfullmäktiges mål för kommunen.

De 17 globala målen syftar till att utrota fattigdom och hunger, förverkliga de mänskliga rättigheterna för alla, uppnå jämställdhet och egenmakt för alla kvinnor och flickor samt säkerställa ett varaktigt skydd för planeten och dess naturresurser. De globala målen är integrerade och odelbara och balanserar de tre dimensionerna av hållbar utveckling: den ekonomiska, den sociala och den miljömässiga.



Översikt - Kommunövergripande mål

Kommunfullmäktige har beslutat om fyra övergripande mål. Måluppfyllelsen graderas i tre nivåer och pilarna visar utvecklingen av måluppfyllelsen i jämförelse med året innan.

- Målet bedöms som uppnått
- ◆ Arbetet för att uppnå målet är påbörjat, men vi kan inte bedöma om målet uppnås
- Målet bedöms som ej uppnått

Följande trendpilar används för att visa utvecklingen från föregående år. Då det är första året de fyra övergripande målen används anges inga trendpilar år 2023.

- ▣ Måluppfyllelsen utvecklades i positiv riktning under 2023
- ▢ Måluppfyllelsen är på samma nivå som föregående år
- ▤ Måluppfyllelsen utvecklades i negativ riktning under 2023

Kommunfullmäktiges mål: Älvkarleby- en kommun för livets alla skeden

Älvkarleby är en kommun för livets alla skeden. Här finns tillgång till bra boende och stimulerande arbete för möjlighet att bo och verka.

En utbildning av god kvalitet är en av de viktiga grunderna för välbefinnande, hälsa och jämlikhet. Genom ett utbildningssystem som verkar för likvärdighet bryter vi segregationen och kompenserar för skillnader i uppväxtvillkor.

Invånarna i Älvkarleby kommun ska ges möjlighet till en meningsfull fritid och bra förutsättningar till en god hälsa. Vård och omsorg har god kvalitet och utgår från individens behov och förutsättningar för ett tryggt åldrande med hög livskvalitet.



Målet att Älvkarleby kommun ska vara en kommun för livets alla skeden bedöms delvis vara uppnått vid det andra tertialet, och prognosen bedöms vara densamma vid årets slut. Samtliga förvaltningar har arbetat efter egna mål och mätetal för att arbeta mot fullmäktiges mål.

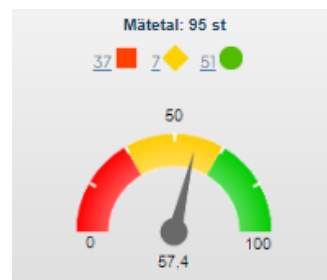
Arbete har exempelvis skett kring att skapa förutsättningar för egenförsörjning samt för en god hälsa. Detta genom att bland annat fokusera på att få fler klienter inskrivna i integrationsprojekt samt att i slutändan få ut dessa i sysselsättning.

Målvärdet för antalet inskrivna klienter är nått vid delåret, och prognosen är att målvärdet för antal personer i sysselsättning kommer att vara uppnått vid årets slut. Verksamheten har arbetat inom flera olika områden för att skapa förutsättningar för en god hälsa, bland annat kopplat till mätningen Liv- och Hälsa ung. I samband med detta har även en kommunövergripande handlingsplan tagits fram, vilken innehåller aktiviteter i syfte att förbättra vårt resultat i mätningen och skapa bättre förutsättningar för en god hälsa bland kommunens unga medborgare.

För att öka tryggheten i kommunen har olika samverkande aktiviteter genomförts, både internt samt med externa aktörer som exempelvis Polisen.

Vård och omsorg har under perioden arbetat aktivt med att förbättra kvalitén i verksamheterna. Ett omfattande effektiviseringsarbete pågår där fokus är att säkerställa både kvalitet och rimliga kostnader. IVO har varit i verksamheten på inspektion som har lett till handlingsplaner och åtgärder för en förbättrad patientsäkerhet och ökad kvalitet. Samtidigt har nya organisationsstrukturer arbetats fram i syfte att stärka ledarskap genom bland annat mindre ansvarsområden. Anhörigstöd har inrättats, och ärendedragningar inom bistånd har utvecklats till att bli mer effektiva.

Inom skolan ska all undervisning från förskolan och uppåt bedrivas långsiktigt och hållbart för att alla elever ska få möjlighet till egen försörjning i vuxenlivet. Förskolorna har en god kvalitet där lustfylld undervisning och lärande är grunden för livslångt lärande. Årskurs nio sänkte dock sina meritvärden jämfört med föregående år. Förvaltningen arbetar medvetet med åtgärder för att måluppfyllelsen kring meritvärden ska vara tillfredsställande, bland annat med stödstrukturer, språk och pedagogiska metoder som tar hänsyn till de utmaningar som finns.



Kommunfullmäktiges mål: Älvkarleby- en kommun som växer

Som naturskön kommun vid kusten i en snabbväxande Uppsalaregion finns naturliga förutsättningar för kommunen att växa invånarmässigt. Vi är en kommun som gynnas av närhet och lättillgänglighet.

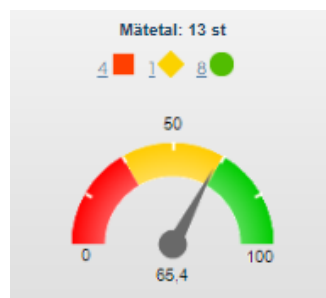
Inflyttning är en möjlighet till att utöka vår kommun med god arbetskraft och nya medborgare. En av förutsättningarna för detta är en väl fungerande integration. Hög kvalitet i de kommunala välfärdstjänsterna och ett välmående näringsliv är nycklar i att kunna attrahera nya invånare. Älvkarleby kommun ska växa genom ett hållbart samhällsbyggande. Ett varierat utbud av bostäder och upplåtelseformer behövs för att öka rörligheten på bostadsmarknaden och stärka kommunens attraktionskraft.

Älvkarleby är en plats att uppleva, med inspirerande upplevelser och storslagen natur finns goda förutsättningar för att vidareutveckla vår besöksnäring.



Målet att Älvkarleby kommun ska vara en kommun som växer anses vara delvis uppnått vid delåret. Samtliga nämnder har mål kopplade till fullmäktiges mål, varav hälften av målen anses vara uppfyllda och hälften delvis uppfyllda. Prognosen är att målet delvis kommer att vara uppnått vid årets slut.

Inom kommunstyrelsens förvaltning görs mycket arbete kopplat till ett välmående näringsliv och en god attraktionskraft. De flesta av åtgärderna som planerats att stärka detta område har genomförts, men resultatet för NKI och Svenskt näringslivs ranking har dessvärre försämrats något under året vilket gör att ranking-målet inte uppnås. Kommunen redovisar däremot fortfarande väldigt bra resultat inom exempelvis Livsmedelstillsynen där kommunen tilldelades pris för bästa kommun inom SBA-området (Stockholm Business Alliance).



Samhällsbyggnadsnämnden ska inom sin förvaltning löpande erbjuda plats för personer med behov av arbetsmarknadsåtgärder och har under perioden tagit emot 23 individer varav de flesta är placerade på serviceavdelningen. Detta arbete sker genom ett gott samarbete med kommunens arbetsmarknadsenhet och IFO. Utöver detta arbetar förvaltningen aktivt med utveckling av kommunen, bland annat genom att ha fått planförslag beviljat för att möjliggöra bostäder i Skutskärs centrum enligt det beslutade gestaltungsprogrammet.

Omsorgsförvaltningen har som mål att bidra till att öka integrationen utifrån individens olika behov samt verka för att öka individens delaktighet och självständighet. Arbete sker exempelvis genom att samtliga ärenden inom försörjningsstöd har en aktiv ärendehandläggning vilket innebär att den som söker ekonomiskt bistånd ska delta i en planering med syfte att hitta vägen till självförsörjning och fokus läggs på den enskildes behov och förutsättningar. Vid nyansökan om ekonomiskt bistånd görs en utredning om förutsättningar för den enskilde att nå självförsörjning och en plan till självförsörjning upprättas i samråd med den enskilde och följs upp kontinuerligt.

Utbildningsförvaltningen arbetar tillsammans med Gästrikevux för att vuxenutbildningarna ska matcha individens och arbetsmarknadens behov. Utbildningar sätts ihop och utvecklas i samförstånd med samverkande kommuner. Trots det välfungerande samarbetet har vuxenutbildningarna tappat deltagare, främst inom utbildningar som rör vård- och omsorgsområdet.

Kommunfullmäktiges mål: Älvkarleby- en öppen kommun

Kommunens demokratiarbete ska vara framåtblickande och innovativt och ska verka för ett ökat deltagande i den demokratiska processen. Vi ska ge ökade möjligheter till digital kompetens och verka för lättillgängliga tjänster. Älvkarleby ska vara ett samhälle format efter människan och ha öppna och inkluderande miljöer där vi tar till vara på civilsamhällets kraft och engagemang. Vi ska verka för att alla, oavsett funktionsförmåga ska ha samma möjlighet till delaktighet i samhället. Vi ska arbeta för ett säkert och tryggt samhälle. Älvkarleby kommun ska som arbetsgivare främja en öppen dialog som grundar sig i bra ledarskap och bra medarbetarskap



Målet om att Älvkarleby ska vara en öppen kommun bedöms delvis bli uppnått trots att sju av åtta underliggande mål är uppfyllda och ett av åtta delvis är uppfyllt. Bedömningen beror på att fem av femton mätetal prognosticeras att inte uppnås.

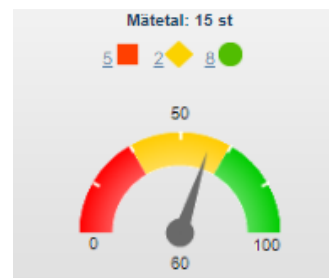
Kommunstyrelsens förvaltning arbetar för ett säkert och tryggt samhälle då säkerhet och beredskap är en del av nämndens ansvarsområde. Under året har utbildning i totalförsvaret genomförts för chefer. En utbildning i krisledning för politiker är genomförd och ytterligare en planeras till tertiäl tre. Övning för krisstaben är också den planerade till tertiäl tre. Samverkan sker, men inte i den omfattning som var planerad. Samverkan har skett med Älvkarleby Hus, Polis, Socialtjänst och Sauvera. Även arbete med att förbereda för SSPF (Skola Socialtjänst Polis Fritid) som ska starta till hösten är gjort. Våga värna har införts i Älvkarleby Hus fastigheter och samverkan med socialtjänsten har skett inom det forumet. Under tertiäl två har också samverkansmöten inom brottsförebyggande genomförts.

Inom kommunstyrelsens förvaltning sker mycket arbete för att verka för både bra ledarskap och bra medarbetarskap. Detta sker bland annat genom att säkerställa att APT och gemensamma aktiviteter sker för att stärka medarbetarskapet, samt att arbeta aktivt med att höja HME-värdet.

Samhällsbyggnadsnämnden arbetar med att skapa förutsättningar för invånarna till ökad digital delaktighet, samt att nämndens verksamhet ska vara tillgänglig och öppen för alla. Detta sker bland annat genom digitala utbildningar och stöd på biblioteket samt genom att förvaltningen aktivt arbetar med att utveckla fler digitala tjänster och gör dessa synliga i kommunen.

Omsorgsnämnden prioriterar förebyggande insatser för att möta individer i behov av stöd i tidigt skede, med särskilt fokus på barn och unga. Arbete inom individ och familj fortgår för att vara en tillgänglig socialtjänst och nå ut till medborgarna om det stöd de kan få. I höst kommer föräldrautbildningen KOMET att ges och det har varit ett högt tryck på platserna. Öppenvården kommer under hösten att sätta ett årshjul med aktiviteter för 2024. Verksamheten fortsätter att fortlöpande besöka arbetsplatsträffar och föräldramöten på skolor.

Utbildningsnämndens verksamheter har som mål att ha en god arbetsmiljö där medarbetarna och eleverna är delaktiga och har inflytande. Förvaltningen jobbar därför konsekvent för att motverka arbetsmiljöproblem, systematik kring medarbetarsamtal där uppföljning och tydlighet är viktigt för att medarbetaren ska veta vad som gäller vid lönesättning.

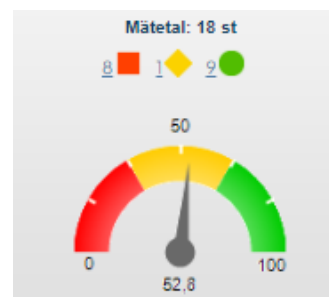


Kommunfullmäktiges mål: Älvkarleby- en hållbar kommun

Älvkarleby strävar efter ett effektivt resursutnyttjande, att vi har en konsumtion som är resurssnål och hållbar i ett långsiktigt arbete för att ta ansvar för kommande generationer. En hållbar ekonomisk utveckling är en av förutsättningarna för välfärd och behövs för att säkra social trygghet och försörjning. Kommunens upphandling ska bidra till ekonomisk, social och ekologisk hållbarhet. Älvkarleby bedriver en strategisk samhällsplanering och utveckling av infrastruktur som möjliggör för den egna verksamheten, kommuninvånarna och det lokala näringslivet att utvecklas i en hållbar riktning.



Nämnderna har kopplat fem underliggande mål till en hållbar kommun vilka även strävar mot kravet på god ekonomisk hushållning. Tre av dessa uppnås, och två uppnås delvis. Förutom dessa mål vävs även de finansiella målen in, och trots att förvaltningarna arbetar aktivt och med gott resultat på detta område blir bedömningen att målet endast uppnås delvis vid tertialet, samt att samma bedömning kommer att göras vid årsbokslutet på grund av kommunens finansiella ställning.





Kommunstyrelsens förvaltning arbetar med att skapa förutsättningar för en hållbar ekonomisk utveckling, samt ekonomisk, social och ekologisk hållbarhet i samverkan med privata och offentliga aktörer. Arbetet sker exempelvis genom utbildnings- och informationsinsatser internt samt genom att ställa krav på exempelvis interna möbelinköp och på externa leverantörer i samband med upphandling.

Samhällsbyggnadsnämnden arbetar för att invånarna ska känna sig nöjda med den kommunala servicen, främst mäts detta arbete genom undersökningar kring nöjdhetsindex samt interna handläggningstider. Förvaltningen verkar även för en bred kultur-, fritids- och föreningsverksamhet som stärker människors hälsa, välmående och gemenskap. Kommunen har för sin storlek ett väl fungerande arbete kring detta. Förvaltningen arbetar också med att andelen ekologiskt livsmedel ska öka samt att andelen fordon med förnybara drivmedel inom bilpoolen ska öka. Arbetet sker löpande med att exempelvis hitta säsongsvoror inom livsmedel samt att följa och leva upp till målnivåer kopplade till matsvinn och användande av rött kött.

Av de fyra finansiella målen prognostiserar kommunen att nå två. Eftersom resultatet prognostiseras att bli negativt överstiger kostnaderna intäkterna och målet om att kostnaderna får vara maximalt 98 % av intäkterna nås därför inte. Det negativa resultatet har även en negativ effekt på soliditeten vilket gör att målet om att den ska öka med en procentenhet per år inte prognostiseras att nås. Målet att likvida medel i genomsnitt ska vara minst 15 mnkr prognostiseras nås med god marginal då genomsnittet hittills är över 120 mnkr, och målet att investeringar ska vara självfinansierade är uppnått vid delåret och prognostiseras vara detsamma vid årets slut. De finansiella målen kommenteras även under avsnittet Viktiga förhållanden för resultat och ekonomisk ställning.

	Mätetal	Prognos helår	Målvärde 2023
— —	Kostnaderna ska inte överstiga 98% av skatter, bidrag och övriga intäkter	🔴 Målvärdet kommer inte att nås	98
— —	Likvida medel ska i genomsnitt under ett år uppgå till minst 15 mnkr	🟢 Målvärdet kommer att nås	15

	Mätetal	Prognos helår	Målvärde 2023
— —	Soliditeten inklusive pensionsåtaganden och övriga avsättningar ska öka med minst 1 % -enhet årligen	 Målvärdet kommer inte att nås	9,7
— —	Investeringar ska vara självfinansierade, långsiktiga strategiska investeringar undantas	 Målvärdet kommer att nås	100

Balanskravsresultatet

Vid en första anblick prognostiserar kommunen ett mycket stort underskott för året, vilket inte är förenligt med god ekonomisk hushållning. I offentlig verksamhet görs dock även en balanskravsutredning där hänsyn tas till fler parametrar än det synliga resultatet i resultaträkningen.

Det så kallade balanskravet innebär enligt kommunallagen, att om en kommun redovisar ett negativt resultat, ska detta regleras och det egna kapitalet återställas inom de närmaste tre åren.

Kommunen har under tidigare år upparbetat en resultatutjämningsreserv (även kallad RUR), som uppgår till 50,8 mnkr totalt. Resultatutjämningsreserven får, när konjunkturläget så tillåter, användas för att utjämna kommunens intäkter under en sviktande konjunkturcykel. Detta innebär i praktiken att kommunen kan nyttja resultatutjämningsreserven för att nå upp till ett nollresultat, förutsatt att prognosen håller.

Kommunen har inte något ingående ackumulerat negativt balanskravsresultat.

Kommunens prognostiserade balanskravsutredning visar ett balanskravsresultat uppgående till 0 kronor, då kommunen får nyttja resultatutjämningsreserven.

Nedan följer en beräkning av balanskravsresultatet (belopp i tkr)	2022	2023 (prognos)
Årets resultat enligt resultaträkning	29 672	-18 459
- Justering av samtliga realisationsvinster	-976	-96
+ Realisationsvinster enligt undantagsmöjlighet	0	0
+ Realisationsförluster enligt undantagsmöjlighet	0	0
-/+ Orealiserade vinster och förluster i värdepapper	188	-113
+/- Återföring av orealiserade vinster och förluster i värdepapper	0	0
Årets resultat efter balanskravsjusteringar	28 884	-18 668
- Reservering av medel till resultatutjämningsreserv	22 000	0
+ Användning av medel från resultatutjämningsreserv	0	18 668
Balanskravsresultat	6 884	0

Finansiella rapporter

I kapitlet redovisas kommunens och de sammanställda räkenskapernas resultaträkning,

balansräkning och kassaflödesanalys. Med de sammanställda räkenskaperna avses den kommunala koncernen där också kommunens bolag ingår. I kapitlet beskrivs också Älvkarleby kommuns tillämpade redovisningsprinciper och definitioner av ett antal begrepp.

Ekonomiska sammanställningar

Resultaträkning (tkr)

	Not	Utfall kommun jan-aug 2022	Utfall kommun jan-aug 2023	Årsprognos kommun 2023	Årsbudget kommun 2023	Avvikelse mot budget 2023
Verksamhetens intäkter	1	69 503	64 611	96 158	83 692	12 466
Verksamhetens kostnader	2	-459 828	-495 700	-760 823	-706 524	-54 299
Avskrivningar	3	-18 121	-17 813	-27 341	-27 450	109
Verksamhetens nettokostnader		-408 446	-448 902	-692 006	-650 282	-41 724
Skatteintäkter	4	322 690	337 544	505 295	496 257	9 038
Generella statsbidrag och utjämning	5	116 667	118 745	178 116	171 141	6 975
Verksamhetens resultat		30 911	7 387	-8 595	17 116	-25 711
Finansiella intäkter	6	2 247	1 601	1 800	2 300	-500
Finansiella kostnader	7	-2 291	-9 469	-11 664	-7 700	-3 964
Resultat efter finansiella poster		30 866	-482	-18 459	11 716	-30 175
Extraordinära intäkter		0	0	0	0	0
Extraordinära kostnader		0	0	0	0	0
Årets resultat		30 866	-482	-18 459	11 716	-30 175

Balansräkning (tkr)

	Not	Kommunen 2022-08-31	Kommunen 2022-12-31	Kommunen 2023-08-31
TILLGÅNGAR				
Anläggningstillgångar				
Immateriella anläggningstillgångar	8	677	458	309
Materiella anläggningstillgångar				
<i>Mark, byggn och tekniska anl.</i>	9	471 389	467 823	457 655
<i>Maskiner och inventarier</i>	10	13 934	13 391	12 551
Finansiella anläggningstillgångar	11	48 213	48 160	49 025
Summa anläggningstillgångar		534 213	529 834	519 540
Omsättningstillgångar				
Exploateringsfastigheter m.m.	12	4 872	3 667	3 632
Fordringar	13	76 417	80 069	76 235
Kortfristiga placeringar	14	1 302	1 328	1 442
Kassa och bank	15	111 472	112 723	123 028
Summa omsättningstillgångar		194 062	197 787	204 337
SUMMA TILLGÅNGAR		728 276	727 621	723 877
EGET KAPITAL , AVSÄTTNINGAR, SKULDER				
Eget kapital				
Ingående värde		190 341	190 341	198 013
Resultatutjämningsreserv		28 845	28 845	50 845
Årets resultat		30 866	29 672	-482
Summa eget kapital	16	250 052	248 858	248 376
Avsättningar				
Pensioner	17	61 306	58 809	67 431
Övriga avsättningar	18	0	0	0
Summa avsättningar		61 306	58 809	67 431
Skulder				
Långfristiga skulder	19	316 288	313 761	261 708
Kortfristiga skulder	20	100 628	106 194	146 362
Summa skulder		416 917	419 955	408 070
SUMMA EGET KAPITAL AVSÄTTNINGAR, SKULDER		728 276	727 621	723 877
PANTER OCH ANSVARSFÖRBINDELSER				
Panter och därmed jämförliga säkerheter		Inga	Inga	Inga
Pensionsförpliktelser	21	189 690	185 448	191 756
Övriga ansvarsförbindelser	22	277 485	276 539	274 797

Nämndernas resultat, driftredovisning (tkr)

	Redovisning	Redovisning	Redovisning	Prognos	Budget	Avvikelse mot
	jan-aug 2022	jan-dec 2022	jan-aug 2023	jan-dec 2023	2023	budget 2023
Revision						
Intäkter	0	0	0	0	0	0
Kostnader	-364	-518	-432	-679	-679	0
Nettokostnader	-364	-518	-432	-679	-679	0
Kommunstyrelse						
Intäkter	6 092	8 722	6 757	9 332	6 265	3 067
Kostnader	-38 683	-59 663	-41 060	-64 169	-61 875	-2 294
Nettokostnader	-32 591	-50 941	-34 303	-54 837	-55 610	773
Samhällsbyggnadsnämnd						
Intäkter	57 201	84 665	62 280	93 264	90 575	2 689
Kostnader	-81 712	-129 757	-89 099	-143 085	-143 211	126
Nettokostnader	-24 510	-45 093	-26 819	-49 821	-52 636	2 815
Utbildningsnämnden						
Intäkter	22 619	36 172	20 072	33 918	32 866	1 052
Kostnader	-195 327	-305 135	-214 345	-327 969	-311 295	-16 674
Nettokostnader	-172 708	-268 963	-194 273	-294 051	-278 429	-15 622
Omsorgsnämnden						
Intäkter	27 699	52 246	31 332	42 020	33 934	8 086
Kostnader	-199 997	-311 438	-219 582	-322 847	-284 176	-38 671
Nettokostnader	-172 299	-259 192	-188 250	-280 827	-250 242	-30 585
Finansförvaltning						
Intäkter	444 059	673 858	459 722	687 956	674 245	13 711
Kostnader	-10 720	-19 479	-16 127	-26 200	-24 933	-1 267
Nettointäkter	433 339	654 379	443 595	661 756	649 312	12 444
SUMMOR						
Intäkter	557 669	855 663	580 164	866 490	837 885	28 605
Kostnader	-526 803	-825 991	-580 646	-884 949	-826 169	-58 780
Nettoresultat	30 866	29 672	-482	-18 459	11 716	-30 175
Avdrag för interna intäkter och kostnader						
Interna intäkter		84 027	57 663	85 121	84 495	626
Interna kostnader		-84 027	-57 663	-85 121	-84 495	-626
Netto interna intäkter och kostnader		0	0	0	0	0
Summor exkl. interna						
Intäkter		771 636	522 501	781 369	753 390	27 979
Kostnader		-741 964	-522 983	-799 828	-741 674	-58 154
Netto		29 672	-482	-18 459	11 716	-30 175

Nämndernas investeringar

Investeringsredovisning per nämnd (tkr)

	Redovisning	Prognos	Budget	Avvikelse mot budget
	jan-aug 2023	2023	2023	2023
Kommunstyrelsen	240	243	500	257
Samhällsbyggnadsnämnden	6 415	19 222	30 400	11 178
Utbildningsnämnden	0	500	500	0
Omsorgsnämnden	0	0	500	500
SUMMA NETTOINVESTERINGAR	6 655	19 965	31 900	11 935

Investeringsredovisning

Investeringsredovisning (tkr) Färdigställda och pågående projekt	Årets investeringar		
	Budget	Utfall	Avvikelse
Infrastruktur, skydd	13 281	1 236	12 045
varav: Markköp	1 500	0	1 500
varav: Asfaltering gator och vägar	2 000	9	1 991
varav: Tillgängl. Trafiksäkerhet	600	186	414
varav: Åtgärder broar	700	5	695
varav: Belysning gata och väg	800	350	450
varav: Redskapsbärare	1 150	0	1 150
varav: Renovering brandstation	2 656	0	2 656
Fritid- och kultur	15 311	4 965	10 346
varav: Ombyggnad Sörgårdets sporthall	13 092	4 765	8 327
Pedagogisk verksamhet	500	0	500
Vård omsorg	2 223	155	2 068
varav: Ombyggnad Tallmov. 2 och 4	1 723	137	1 586
Affärsverksamhet	85	0	85
Övrig verksamhet	500	239	261
Investering från exploateringsprojekt	0	60	-60
Summa färdigställda och pågående projekt alla verksamheter	31 900	6 655	25 245
Varav pågående projekt			
Fritid- och kultur	13 092	4 765	8 327
varav: Ombyggnad Sörgårdets sporthall	13 092	4 765	8 327
Vård omsorg	1 723	137	1 586
varav: Ombyggnad Tallmov. 2 och 4	1 723	137	1 586

Exploateringsredovisning	Ingående balans omsättningstillgång	Årets förändring	Utgående balans omsättningstillgång
Bodaån	33		33
Gårdskär	46		46
Älvkarleö bruk	166		166
Liljebacken	2 086		2 103
<i>kostnad för exploateringsprojekt</i>		17	
Summa exploateringsredovisning	2 331		2 348

Noter

Noter, tkr

Not 1

	Kommun Jan-Aug 2022	Kommun Jan-Aug 2023
Verksamhetens intäkter		
Försäljningsintäkter	1 417	1 632
Taxor och avgifter	14 290	14 804
Hyror och arrenden	6 473	5 789
Bidrag	37 654	39 179
Försäljning av verksamhet och entreprenader	3 776	3 111
Försäljning av exploateringsfastigheter	5 725	0
Försäljning av anläggningstillgångar	168	96
Summa	69 503	64 611

Not 2

	Kommun Jan-Aug 2022	Kommun Jan-Aug 2023
Verksamhetens kostnader		
Personalkostnader	-282 934	-311 209
Bidrag	-18 895	-19 675
Köp av verksamhet	-85 859	-95 154
Lokalkostnader	-20 048	-25 329
Kostnader transportmedel inkl. leasing	-4 593	-4 512
Förbrukning material/inv	-15 882	-11 038
Övriga främmande tjänster	-18 255	-16 636
Övriga kostnader	-13 362	-12 147
Summa	-459 828	-495 700

Not 3

	Kommun Jan-Aug 2022	Kommun Jan-Aug 2023
Avskrivningar		
Immateriella anläggningstillgångar	-370	-150
Mark, byggnader och tekniska anläggningar	-16 159	-16 165
Maskiner och inventarier	-1 591	-1 497
Summa	-18 121	-17 813

Not 4

	Kommun Jan-Aug 2022	Kommun Jan-Aug 2023
Skatteintäkter		
Preliminära medel för januari-augusti	312 627	332 033
Preliminär slutavräkning korrigerig föregående år	3 417	2 040
Preliminär slutavräkning innevarande år	6 646	3 471
Summa	322 690	337 544

Not 5

	Kommun Jan-Aug 2022	Kommun Jan-Aug 2023
Generella statsbidrag och utjämning		
Inkomstutjämning	83 222	87 681
Strukturbidrag	0	0
Kostnadsutjämning	8 765	9 624
Regleringsavgift	17 674	14 957
Avgift för LSS utjämning	-10 855	-11 968
Fastighetsavgift	16 891	17 150
Generella bidrag	970	1 301
Summa	116 667	118 745

Not 6

	Kommun Jan-Aug 2022	Kommun Jan-Aug 2023
Finansiella intäkter		
Räntor på likvida medel och utlåning	466	34
Utdelning på aktier och andelar	1 096	814
Borgensavgift	685	640
Övriga finansiella intäkter	0	0
Värdereglering finansiella oms.tillg.	0	113
Summa	2 247	1 601

Not 7

	Kommun Jan-Aug 2022	Kommun Jan-Aug 2023
Finansiella kostnader		
Räntekostnader	-720	-3 589
Ränta pensionsavsättning	-1 310	-5 880
Dröjsmålsräntor	-2	0
Övriga finansiella kostnader	-44	0
Förlust avytr./värdering finansiella anl.tillg.	-215	0
Summa	-2 291	-9 469

Not 8

	Kommun 2022-08-31	Kommun 2022-12-31	Kommun 2023-08-31
Immateriella anläggningstillgångar			
Ingående värde	1 047	1 047	459
Årets investeringar	0	0	0
Avskrivningar	-370	-588	-150
Nedskrivningar	0	0	0
Försäljningar	0	0	0
Utgående värde immateriella tillgångar	677	459	309

Not 9

Materiella anläggningstillgångar	Kommun 2022-08-31	Kommun 2022-12-31	Kommun 2023-08-31
Markreserv			
Ingående värde	16 407	16 408	16 402
Periodens investeringar	0	0	0
Avskrivningar	-1	-2	-1
Försäljningar	0	-4	0
Nedskrivning	0	0	0
Omklassificering	0	0	0
<i>Utgående värde</i>	16 406	16 402	16 401
Verksamhetsfastigheter			
Ingående värde	398 891	398 891	381 904
Periodens investeringar	797	3 366	4 919
Avskrivningar	-13 489	-20 222	-13 401
Försäljningar	0	0	0
Nedskrivning	0	-131	0
<i>Utgående värde</i>	386 199	381 904	373 422
Publika fastigheter			
Ingående värde	55 029	55 029	55 678
Periodens investeringar	2 374	4 387	1 078
Avskrivningar	-2 479	-3 738	-2 597
Försäljningar	0	0	0
Nedskrivning	0	0	0
<i>Utgående värde</i>	54 924	55 678	54 159
Fastigheter för annan verksamhet			
Ingående värde	6 779	6 779	6 601
Periodens investeringar	26	106	0
Avskrivningar	-190	-284	-166
Försäljningar	0	0	0
Nedskrivning	0	0	0
Omklassificering	0	0	0
<i>Utgående värde</i>	6 615	6 601	6 435
Exploateringsmark			
Ingående värde	6 991	6 991	7 239
Periodens investeringar	318	318	0
Avskrivningar	0	0	0
Försäljningar	-65	-70	0
Nedskrivning	0	0	0

	Kommun	Kommun	Kommun
Omklassificering	0	0	0
<i>Utgående värde</i>	7 244	7 239	7 239
Summa mark, byggnader och tekniska anläggningar			
Ingående värde	484 097	484 097	467 823
Periodens investeringar	3 516	8 177	5 997
Avskrivningar	-16 159	-24 246	-16 165
Försäljningar	-65	-74	0
Nedskrivning	0	-131	0
Omklassificering	0	0	0
Summa utgående värde	471 389	467 823	457 655

Not 10

	Kommun 2022-08-31	Kommun 2022-12-31	Kommun 2023-08-31
Maskiner och inventarier			
Maskiner			
Ingående värde	2 937	2 936	2 757
Periodens investeringar	97	275	252
Avskrivningar	-254	-388	-281
Försäljningar	0	0	0
Nedskrivning	0	-66	0
<i>Utgående värde</i>	2 780	2 757	2 728
Inventarier			
Ingående värde	10 646	10 646	8 691
Periodens investeringar	0	0	93
Avskrivningar	-1 323	-1 955	-1 187
Försäljningar	0	0	0
Nedskrivning	0	0	0
<i>Utgående värde</i>	9 323	8 691	7 597
Bilar och andra transportmedel			
Ingående värde	0	0	46
Periodens investeringar	0	46	41
Avskrivningar	0	0	-3
Försäljningar	0	0	-41
Nedskrivning	0	0	0
<i>Utgående värde</i>	0	46	43
Förbättringsutg.annans fastighet			
Ingående värde	141	141	194
Periodens investeringar	1	76	112
Avskrivningar	-14	-23	-26

	Kommun	Kommun	Kommun
Försäljningar	0	0	0
Nedskrivning	0	0	0
<i>Utgående värde</i>	127	194	280
Konst			
Ingående värde	1 703	1 703	1 703
Periodens investeringar	0	0	200
Avskrivningar	0	0	0
Försäljningar	0	0	0
Nedskrivning	0	0	0
<i>Utgående värde</i>	1 703	1 703	1 903
Summa maskiner, inventarier m.m			
Ingående värde	15 427	15 426	13 391
Periodens investeringar	98	397	698
Avskrivningar	-1 591	-2 366	-1 497
Försäljningar	0	0	-41
Nedskrivningar	0	-66	0
Summa utgående värde	13 934	13 391	12 551

Not 11

	Kommun 2022-08-31	Kommun 2022-12-31	Kommun 2023-08-31
Finansiella anläggningstillgångar			
Aktier och andelar			
Andel i HBV Förening	40	40	40
Andel i Inera	43	43	43
Gästrike Räddningstjänst	777	777	777
Aktier i Bionär	28 135	28 135	28 135
Andel i Kommuninvest	7 401	7 401	8 330
Aktier i AB Älvkarlebyhus	5 000	5 000	5 000
Älvkarleby Vatten AB	6 001	6 001	6 001
Gästrike Vatten AB	500	500	500
<i>Summor aktier och andelar</i>	47 896	47 897	48 826
Långfristiga fordringar			
Skutskärs IF bandy	317	264	199
<i>Summor långfristiga fordringar</i>	317	264	199
Summa finansiella anläggningstillgångar	48 213	48 160	49 025

Not 12

Exploateringsfastigheter m.m.	Kommun 2022-08-31	Kommun 2022-12-31	Kommun 2023-08-31
Förråd och lager			
Ingående värde	969	969	1 336
Årets förändring	563	367	-52
<i>Utgående värde förråd och lager</i>	<i>1 532</i>	<i>1 336</i>	<i>1 284</i>
Exploateringsfastighet			
Ingående värde	6 814	6 814	2 331
Investering under året	3	837	17
Försäljning	-3 477	-5 320	
Omklassificering	0	0	0
<i>Utgående värde exploateringsfastigheter</i>	<i>3 340</i>	<i>2 331</i>	<i>2 348</i>
Utgående värde exploateringsfastigheter m.m.	4 872	3 667	3 632

Not 13

Fordringar	Kommun 2022-08-31	Kommun 2022-12-31	Kommun 2023-08-31
Kundfordringar	3 313	2 998	2 948
Fordringar hos anställda	221	254	369
Kortfristig del av långfristig fordran	106	110	106
Fordringar hos staten	26 182	28 551	32 181
Andra kortfristiga fordringar	138	109	0
Förutbetalda kostnader	19 506	17 120	16 634
Upplupna intäkter	6 009	6 979	7 244
Upplupna skatteintäkter	20 942	23 949	16 753
Summa fordringar	76 417	80 069	76 235

Not 14

Kortfristiga placeringar	Kommun 2022-08-31	Kommun 2022-12-31	Kommun 2023-08-31
Aktier och andelar	1 302	1 329	1 442
Summa kortfristiga placeringar	1 302	1 329	1 442

Not 15

Kassa och bank	Kommun 2022-08-31	Kommun 2022-12-31	Kommun 2023-08-31
Kontantkassa	14	9	11
Bank	111 457	112 714	123 017
Summa kassa och bank	111 471	112 723	123 028

Not 16

	Kommun 2022-08-31	Kommun 2022-12-31	Kommun 2023-08-31
Eget kapital			
Ingående eget kapital	190 341	190 341	198 013
Resultatutjämningsreserv	28 845	28 845	50 845
Periodens resultat	30 866	29 672	-482
Utgående eget kapital	250 052	248 858	248 376

Avsättning till resultatutjämningsreserven från 2022 års resultat fastställd på kommunfullmäktige i april 2023 uppgick till 22 000. Totala resultatutjämningsreserven uppgår till 50 845.

Not 17

	Kommun 2022-08-31	Kommun 2022-12-31	Kommun 2023-08-31
Pensioner			
Avsatt till pensioner	41 074	39 238	45 549
Avsatt till pensioner förtroendevalda	8 263	8 089	8 717
Löneskatt, 24,26% på pensionsavs. enligt ovan	11 969	11 482	13 165
Summa avsatt till pensioner	61 306	58 809	67 431
Redovisning av väsentliga poster som förändrat pensionsskulden under året			
Ingående avsättning till pensioner inkl. löneskatt	59 708	59 708	58 809
Nyintjänad pension		0	
varav förmånsbestämd ålderspension	1 181	1 840	4 161
varav särskild avtalspension	-1	3	20
varav efterlevandepension	0	0	0
varav övrigt	0	0	0
Årets utbetalningar	-1 430	-2 004	-1 588
Ränte- och basbeloppsuppräknig	1 025	1 128	4 424
Ändring av försäkringstekniska grunder	0	0	0
Övrig post	511	-1 691	-78
Byte av tryggande	0	0	0
Förändring av löneskatt	312	-176	1 683
Summa avsatt till pensioner inkl. löneskatt	61 306	58 809	67 431

Not 18

	Kommun 2022-08-31	Kommun 2022-12-31	Kommun 2023-08-31
Övriga avsättningar			
Summa övriga avsättningar	0	0	0

Not 19

	Kommun 2022-08-31	Kommun 2022-12-31	Kommun 2023-08-31
Långfristiga skulder			
Kommuninvest	293 550	291 300	239 800
Skuld för investeringsbidrag	25 074	25 074	25 074
Upplösning av investeringsbidrag	-2 336	-2 613	-3 166
Summa långfristiga skulder	316 288	313 761	261 708

Not 20

	Kommun 2022-08-31	Kommun 2022-12-31	Kommun 2023-08-31
Kortfristiga skulder			
Kortfristig del av långfristig upplåning	9 000	9 000	56 000
Leverantörsskulder	15 819	27 217	20 624
Momsskuld	496	0	29
Personalens källskatter, arbetsgivaravgifter m.m.	14 740	14 472	15 953
Skulder till staten	1 187	0	1 351
Övriga kortfristiga skulder	1 121	101	1 241
Upplupna löner inkl. personalomkostnader	5 646	5 704	5 602
Upplupna semesterlöner inkl. personalomkostnader	11 092	19 768	10 429
Upplupen pension individuell del inkl. löneskatt	10 974	15 600	11 524
Upplupna räntekostnader	104	513	509
Förutbetalda skatteintäkter	0	0	0
Övriga interimsskulder	30 449	13 819	23 100
Summa kortfristiga skulder	100 628	106 194	146 362

Not 21

	Kommun 2022-08-31	Kommun 2022-12-31	Kommun 2023-08-31
Ansvarsförbindelser pensioner			
Ingående ansvarsförbindelse för pensioner inkl. löneskatt	191 912	191 912	185 448
Ränte- och basbeloppuppräknig	4 088	4 289	12 102
Ändring av försäkringstekniska grunder	0	0	0
Nyintjänad pension	15	16	-386
Årets utbetalningar	-6 053	-9 084	-7 058
Övrig post	162	-423	419
Förändring av löneskatt	-434	-1 262	1 231
Summa ansvarsförbindelser pensioner	189 690	185 448	191 756
Utredningsgrad	98 %	98 %	99 %

Not 22

Borgensförbindelser	Kommun 2022-08-31	Kommun 2022-12-31	Kommun 2023-08-31
Kommunala bolag	273 518	272 680	270 938
Bostadsrättsföreningar	3 885	3 827	3 827
Övriga borgensförbindelser	82	32	32
Summa borgensförbindelser	277 485	276 539	274 797

Not 23

Redovisningsprinciper

Samma redovisningsprinciper som användes i årsredovisningen 2022-12-31 har använts i delårsrapporten för 2023-08-31.

Not 24

Generella statsbidrag

Kommunen har erhållit generella statsbidrag avseende "utökad bemanning av sjuksköterskor på särskilt boende". 1 241 tkr utbetalades under 2022 varav 620 tkr överfördes till 2023. Per den 31/8 har 414 tkr av dessa intäktsförts. Under 2023 har även ett tilläggsbelopp avseende samma bidrag utbetalats med 1 332 tkr. Detta belopp har intäktsförts med 8/12:e delar vilket motsvarar 888 tkr.

Bilagor

Bilaga 1. Verksamhetsredovisning Kommunstyrelsen

Bilaga 2. Verksamhetsredovisning Samhällsbyggnadsnämnden

Bilaga 3. Verksamhetsredovisning Utbildningsnämnden

Bilaga 4. Verksamhetsredovisning Omsorgsnämnden

Bilaga 5. Älvkarlebyhus delårsredovisning

Bilaga 6. Älvkarleby vatten delårsredovisning