

# ÄLVKARLEBY KOMMUN



Foto: Karl Albin

## DELÅRSRAPPORT 2011

FÖR PERIODEN

JANUARI - AUGUSTI



# INNEHÅLLSFÖRTECKNING

---

<b>Förvaltningsberättelse</b> .....	1 - 4
<b>Personalekonomisk redovisning</b> .....	5 - 6
<b>Driftredovisning</b> .....	7
<b>Investeringsredovisning</b> .....	8
<b>Resultaträkning</b> .....	9
<b>Balansräkning</b> .....	10
<b>Kassaflödesanalys</b> .....	11
<b>Verksamhetsberättelser</b> .....	12-20
– kommunstyrelse .....	12
– samhällsbyggnadsnämnd .....	13-15
– utbildnings- och omsorgsnämnd .....	16-19
– finansförvaltning .....	20
<b>Noter</b> .....	21-26
<b>Redovisningsprinciper</b> .....	27-28
<b>Ordlista</b> .....	29

**Bilaga 1:** Driftbudget 2011 inkl. tilläggsanslag



# Förvaltningsberättelse

## Kommunchef: Olov Rydberg

### Inledning

Enligt den kommunala redovisningslagen ska kommuner minst en gång under räkenskapsåret upprätta en särskild redovisning (delårsrapport) för verksamheterna från räkenskapsårets början. Kommunen har beslutat att upprätta en delårsrapport för perioden januari-augusti.

### Den ekonomiska utvecklingen

Sveriges återhämtning efter den senaste globala recessionen har gått snabbare än vad som först förutspåddes. Både produktion och orderingång steg snabbt, där exporten var en drivande faktor. Bruttonationalprodukten, BNP, steg under 2010 med 5,6 % jämfört med 2009 (källa: SCB). Även 2011 beräknas en god tillväxt av BNP. Återhämtningen har lett till att arbetsmarknaden utvecklats bättre än väntat, vilket har gynnat kommunsektorn genom hög skattetilleväxt. MEN...

...skuldkrisen i många EU-länder har under 2011 blivit alltmer påtaglig. Oron och osäkerheten om utvecklingen påverkar konjunkturen påtagligt negativt i Sveriges närområde och Sverige som ett mycket exportberoende land drabbas också. Många länder behöver göra nedskärningar i statsbudgetarna och kanske i kombination med skatthöjningar, vilket negativt påverkar konsumtion och konjunktur och skapar social oro. Dessa länder står inför en mycket svår balansgång. Samtidigt kan noteras, att utvecklingen är fortsatt god i Kina och Indien.

Sveriges Kommuner och Landsting, SKL, bedömer att BNP-tillväxten 2012 stannar vid 2,0 % (cirkulär 11:34 från 18 augusti). Så sent som i maj 2011 bedömde SKL att tillväxten skulle bli 3,5 %. Andra prognosmakare är ännu mer pessimistiska än SKL. Svenskt Näringsliv säger i en sen prognos att tillväxten 2012 stannar vid 0,2 % och att konjunkturbedgången kommer att bli långvarig. Spännvidden i prognoserna visar på mycket stor osäkerhet om framtiden.

Den ekonomiska utvecklingen som vi sannolikt ser framför oss, kommer att resultera i en sämre sysselsättningsutveckling än vad som tidigare har antagits. Detta får direkt en negativ effekt på kommunsektorns skatteintäkter och i förlängningen högre kostnader för exempelvis försörjningsstöd. För Älvkarleby kommun visar skatteprognosen från augusti på när fyra miljoner kronor (mnkr) mindre i intäkter 2012 än i

den tre månader äldre majprognosen. För 2011 har prognosen inte försämrats.

### Budgeterat resultat

Enligt den årsbudget för 2011 som kommunfullmäktige beslutade om i november 2010, uppgick årets resultat till 4,0 mnkr. Efter ett antal beviljade tilläggsanslag under 2011, uppgår det budgeterade resultatet för närvarande till -49 tkr. Att budgetera för ett negativt resultat strider mot 8 kap. 4 § i kommunallagen: "Budgeten ska upprättas så att intäkterna överstiger kostnaderna". Att tilläggsanslag har kunnat beviljas i den omfattning som har skett, beror på vetskapen om att redovisade skatteintäkter kraftigt kommer att överstiga de budgeterade intäkterna, preliminärt med 6,9 mnkr. Förslag föreligger från kommunstyrelsen till kommunfullmäktige att tilläggsbudgetera skatteintäkter med 6,0 mnkr. Samtidigt förslås att nämnderna beviljas tilläggsanslag på totalt 2,9 mnkr. Beslutar fullmäktige om tilläggsanslag enligt förslaget, kommer det budgeterade resultatet att uppgå till drygt 3,0 mnkr.

### Periodens resultat och budgetutfall

För perioden januari-augusti redovisas ett resultat på 12,5 mnkr. (Motsvarande period 2010 redovisades 30,9 mnkr.) Resultatet fördelar sig på följande sätt:

Periodens resultat och budgetutfall	
Resultat enligt budget	0,0
Nämndernas budgetöverskott	5,9
Finansförvaltningens överskott	6,6
<b>Summa</b>	<b>12,5</b>

Det verksamhetsmässiga budgetöverskottet om 5,9 (14,8) mnkr motsvarar en förbrukning på 65 (63) % av årsbudgeten. Den linjära riktpunkten (8/12-delar av årsbudgeten) är 67 %. För stor vikt ska inte läggas vid en jämförelse mellan förbrukningen under de åtta första månaderna och 8/12-delar av årsbudgeten, då årets fyra sista månader är kostnadsmässigt tunga.

Samhällsbyggnadsnämnden och utbildnings- och omsorgsnämnden redovisar en förbrukning för perioden som ligger under riktpunkten. Kommunstyrelsen ligger ett par hundra tusen över riktpunkten.

# Förvaltningsberättelse

## Kommunchef: Olov Rydberg

Under "Finansförvaltning" på sid. 20 finns kommentarer om kommunalskatt, kommunal fastighetsavgift m.m.

### Prognos resultat och budgetutfall helår

Prognostiserat resultat för 2011 uppgår till 869 tkr, att jämföra med budgeterat resultat på -49 tkr. En jämförelse med resultatet för perioden januari-augusti visar tydligt kostnadsbelastningen under sista tertialet.

Nämnderna, inkl. driftprojekt, prognostiserar en negativ budgetavvikelse på 8,5 mnkr.

Utbildnings- och omsorgsnämnden prognostiserar ett budgetunderskott för helåret på 4,0 mnkr. Hela det befarade underskottet kan härledas till individ- och familjeomsorgen och beror på ökade insatser för familje- och missbruksärenden samt ökade kostnader för försörjningsstöd.

Samhällsbyggnadsnämndens prognos hamnar på -2,2 mnkr. Underskottet kommer främst från den tekniska avdelningen, bl.a. för nedskrivning av villorna i Harnäs, underhåll Fiskecampen i Älvkarleby och vinterväghållning.

Kommunstyrelsens prognos slutar på -2,4 mnkr och beror huvudsakligen på efterfakturerings av bredbandskostnader från 2005 och preliminärt extra aktieägartillskott till Upplands Lokaltrafik.

Finansförvaltningens prognos för året visar på netto 9,4 mnkr. Skatteintäkter, interna personalomkostnadsåslag samt internränta bidrar till den positiva prognosen.

För utförligare information hänvisas till verksamhetsberättelserna.

### Finansiella mål

Kommunfullmäktige har fastställt följande finansiella mål för 2011:

\* Soliditeten 2011 minst 40 %. Uppfyllelse: Per 31 augusti var soliditeten 37 %. Prognosen för helåret är 33 % och målet kommer med stor sannolikhet inte att uppnås.

\* Likvida medel: i genomsnitt 15 mnkr. Uppfyllelse: 31 augusti hade kommunen 10,1 mnkr i likvida medel. Möjligen når inte kommunen ända fram till målet vid årets slut. Prognos 7 mnkr.

\* Årets resultat 2011: minst 4,0 miljoner kronor. Uppfyllelse: För delåret uppfylls målet med god marginal, men prognosen visar att risken är stor, att målet inte nås för helåret.

### Investeringar

Kommunens investeringsbudget 2011, inkl tilläggsanslag, uppgår totalt till 30,1 mnkr. Under perioden har endast 5,5 mnkr förbrukats med en prognos för hela året på 25,5 mnkr.

I investeringsredovisningen finns ytterligare information.

### Anläggningslån

Vid senaste årsskiftet uppgick skulden för anläggningslån till 162,0 mnkr (kort plus lång skuld). Per 31 augusti var skulden nere i 147,0 mnkr. Förutom löpande amorteringar fanns förutsättningar att vid placering av byggnadskredit för Rotskärsskolan lösa 10,0 mnkr av krediten.

De senaste åren har kommunen haft korta bindningstider för både ränta och kapitalbindning. Att ha kort kapitalbindning är otryggt om risken finns för kreditrestriktioner. För närvarande har kommunen lån på 34,0 mnkr med kortare kapitalbindning än ett år. 81,0 mnkr av aktuell lånestock har räntebindning längre än ett år.

### Pensionsskulden

Kommunens pensionskulda definieras som nuvärdet av framtida pensionsutfästelser. Nuvärdet beräknas utifrån en diskonteringsränta. Nuvärdet av skulden blir högre ju lägre diskonteringsräntan är och omvänt. Nuvarande ränta, som är kopplad till marknadsräntan via en indikator, har varit oförändrad sedan 2007. Indikatoren är ett femårsgenomsnitt av den tioåriga statsobligationsräntan. Med den historiskt låga räntenivån har SKL beslutat att 2012 sänka diskonteringsräntan med 0,75 procentenhet.

Rådet för kommunal redovisning, RKR, har ännu inte lämnat rekommendationer, men sannolikt kommer kommunsektorn att behöva kostnadsföra den ökade pensionsskulden redan i 2011 års bokslut. Däremot kan det komma att finnas möjlighet att undanta den engångskostnaden från balanskravsberäkningen.

Då beslutet att sänka diskonteringsräntan har kommit under september, påverkar det inte delårsrapportens redovisning. Kommunen har också valt att inte ta med detta i prognosen för helåret.

# Förvaltningsberättelse

## Kommunchef: Olov Rydberg

### Balanskravet

Det s.k. balanskravet innebär enligt kommunalagen, att om en kommun redovisar ett negativt resultat, ska detta regleras och det egna kapitalet återställas inom de närmaste tre åren.

Kommunen har inga tidigare negativa resultat att balansera och då prognosen för årets resultat är positiv, kan kommunen komma att undvika ett negativt resultat att balansera efter 2011. En osäkerhetsfaktor är utvecklingen av pensionsskulden (se ovan).

### Några viktiga händelser

Under första halvåret 2011 minskade befolkningen med 27 invånare till 9 076, främst p.g.a. en nettoufflyttning, -20 invånare. 47 föddes och 54 personer avled. Ett år tidigare var invånarantalet 9 060.

Antalet arbetslösa (16-64 år) uppgick i augusti till 197 personer, en ökning med 2 personer (1,0 %) från augusti 2010. Däremot har arbetsökanden i program med aktivitetsstöd minskat med 5 personer till 206 (-2,4 %).

För ungdomar 18-24 år har den öppna arbetslösheten minskat från 6,9 % augusti 2010 till 6,8 %. Andelen sökanden 18-24 år i program har minskat från 11,1 % till 9,2 %. Se även nedanstående tabell. (Källa: Arbetsförmedlingen.)

Andel av befolkning 16-64 år	Aug-10	Aug-11
Öppet arbetslösa	3,4	3,5
Sökanden i program med aktivitetsstöd	3,7	3,6
Totalt Älvkarleby	7,1	7,2
Totalt länet	5,2	4,5
Totalt riket	6,8	6,2

I februari beslutade fullmäktige att anta ett styrdokument för preventions- och folkhälsoarbete. Samtidigt beslutades att inrätta ett preventions- och folkhälsoråd och i augusti anställdes en koordinator. Skälet är en medveten satsning för en förbättrad folkhälsa.

Samverkan med andra kommuner fortsätter. Inom kort läggs utredningar fram om bildandet av både en gemensam IT-nämnd med Tierps kommun och en gemensam lönenämnd där även Knivsta kommun ingår. Skälen till samverkan är dels att nå högre kompetens,

dels att minska sårbarheten och dels att nå ekonomiska fördelar.

I april upphävde kommunfullmäktige ett tidigare beslut att uppföra en förskola med fyra avdelningar i norra delen av kommunen. I stället beslutade fullmäktige att bygga om Bodaskolan för ytterligare förskoleavdelningar. Ett skäl till det ändrade beslutet är att få ett bättre nyttjande av befintliga lokaler.

Inom grundskolan har de stödjande insatserna ökat. Som exempel kan nämnas att sommarskola har anordnats för elever på låg- och mellanstadiet samt att sommarskolan på högstadiet utökats till lovskola under både sport- och påsklov. Stöd i matematik och läxhjälp har erbjudits efter ordinarie skoltid. Som ett resultat av samtliga insatser konstateras en förbättring av både betygsresultat och meritvärden i årskurs 9 jämfört med resultaten 2010.

### Framtiden

För att klara de kommande ekonomiska utmaningarna, måste kommunen fortsätta att arbeta med rationaliseringar, för att få ut mer för insatta resurser. Ett sätt är att ytterligare utveckla samverkan med andra kommuner.

Under sommaren 2012 kommer Bodaskolans kök att byggas om och ombyggnationen av Rotskärsskolans kök kommer att ske sommaren 2013. Från och med hösten 2013 kommer all matproduktion som sker i kommunens regi att tillredas på plats.

Introduktionsprogrammen i nya gymnasieskolan ska ge obehöriga elever nya möjligheter. Via programmen kan eleven bli behörig till ett nationellt program, förberedas för arbetsmarknaden eller gå vidare till annan utbildning. Introduktionsprogrammen ersätter dagens individuella program och ska bättre tillgodose obehöriga elevers olika behov.

Hemsjukvården ser en ökning av multisjuka både äldre och yngre som behöver omfattande insatser från alla yrkeskategorier men framför allt från sjuksköterskorna.

### Kommunala bolag

#### AB Älvkarlebyhus

Resultatet för perioden uppgår till 4,8 (2,3) mnkr exkl. förvaltningsuppdraget åt kommunen

# Förvaltningsberättelse

## Kommunchef: Olov Rydberg

---

Budgeterat resultat för perioden uppgår till 1,5 mnkr.

Beläggningen för studentboende och för möblerade lägenheter är och förväntas fortsatt vara hög. El och främst fjärrvärmekostnaderna understiger budget, medan snöröjningen har överstigit budget.

Året har hittills genererat höga kostnader för skador, i första hand vattenskadorna på Hårsta och Roosvägen.

Hyresbortfallet på bostäder har minskat och uppgick för perioden till 5 % (10 %).

Studentlägenheterna var i princip fullt uthyrda under början på året, men sedan dess har en viss omflyttning skett. Prognosen för året är, att nettointäkterna kommer att motsvara budget.

Lokaler har sedan en tid genererat stabila intäkter med låg vakans och en hyresnivå, som är högre än för bostäder.

Under året har takten på fönsterbyten ökat och ett projekt med tilläggsisolering av vindar pågår.

Resultatprognosen för helåret 2011 pekar på 3,8 (-10,5) mnkr. (Resultatprognosen för 2010 belastades av nedskrivningskostnader för bowlinghuset i Skutskär, då en ny bedömning av fastighetsvärdet hade skett.)

### **Älvkarleby Vatten AB**

Älvkarleby kommun ingår i Gästrike Vattenkoncernen tillsammans med Gävle, Hofors och Ockelbo kommuner. Gästrike Vatten AB är moderbolag och som dotterbolag finns ett anlägg-

ningsbolag för respektive kommun. Älvkarleby Vatten AB är huvudman för den allmänna vattenförsörjningen och avloppshantering i Älvkarleby kommun.

För perioden redovisas ett resultat på 2,6 mnkr (-629 tkr), vilket överskrider budget med 749 tkr. Årsprognosen visar på ett nollresultat. Det högre utfallet jämfört med 2010 beror både på den taxehöjning som genomfördes i april och lägre kostnader (främst underhåll).

Den sålda mängden vatten uppgick under perioden till 613 404 m<sup>3</sup>. Motsvarande period 2010 uppgick mängden till 535 226 m<sup>3</sup>. Den större mängden 2011 beror främst på ökad förbrukning hos storförbrukarna.

För perioden har enligt fastställt kontrollprogram 58 (56) stycken vattenprover tagits på ledningar och verk och alla prover har varit utan anmärkning.

Hittills i år har det förekommit 25 (5 st) driftstörningar i form av vattenläckor. Antalet avloppstoppar har uppgått till 69 (62).

Under försommaren påbörjades arbetet med att genomföra uppdateringar av ledningsnätskarta och inmätning av grunddata. Arbetet kommer att fortgå under hösten. En väl uppdaterad ledningsnätskarta medför att avbrottstiden vid driftstörningar minskar.

För den framtida VA-försörjningen pågår en förstudie om vilka möjligheter det finns till att koppla ihop systemen för dricksvatten och spillvatten mellan Älvkarleby och Gävle.

# Personalekonomisk redovisning

## Personalvolym

Antal anställningar per den 2011-08-31: 683 månadsanställda (tillsvidare och visstidsanställda) vilket motsvarar 545 årsarbetare

Under perioden 2011-01-01-2011-08-31 har 65 940 timmar utförts av timavlönad personal. Detta motsvarar ca 38,8 årsarbetare (2010-08-31 35,6 årsarbetare) vilket är en ökning med 3,2 årsarbetare mot föregående år.

## Lönekostnader, arvoden m.m.

Kostnaden (exkl. PO) för löner, arvoden och ersättningar till personal, förtroendevalda, uppdragstagare m fl uppgick per 2011-08-31 till 119,7 mnkr (115,1 mnkr).

## Sjuklönekostnaden

Sjuklönekostnaden för arbetsgivarperioden dag 1 – 14 samt 10 % dag 15-90 är 1,6 mnkr (1,5 mnkr) vilket är en ökning med 0,1 mnkr från föregående år.

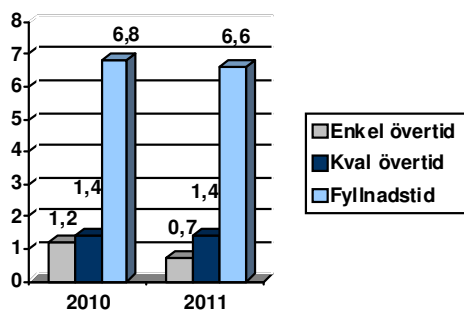
Varav sjuklönekostnad för timavlönad uppgår till 51 tkr (52 tkr).

## Mertid/Övertid

Totala antalet mertids-/övertidstimmar för perioden 2011-01-01-2011-08-31 är 5 928 tim motsvarande 3,5 årsarbetare eller 8,7 tim/anställd. Jämfört med samma period föregående år är antalet mertidstimmar en minskning med 8 % (564 timmar) då antalet uppgick till 6 492 tim (3,4 årsarbetare = 9,4 tim/anställd).

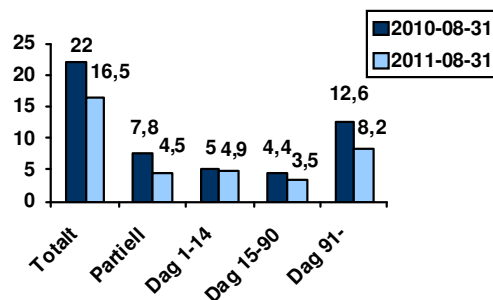
Uttagen kompledighet per 2011-08-31 är 3 792 tim motsvarande 2,2 årsarbetare. (2 739 tim = 1,6 årsarbetare).

Antal mertidstimmar per anställd



## Sjukfrånvaro 2011

Totala antalet **sjukfrånvardagar** genomsnitt per månadsavlönad

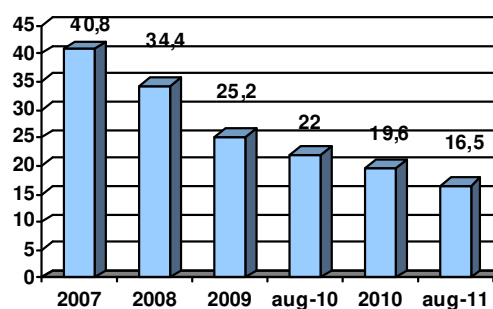


Den totala sjukfrånvaron under 2011 motsvarar 16,5 dagar/anställd och har minskat med 5,5 dagar/anställd jämfört med samma tid föregående år.

Sjukfrånvaron dag 1-14 är i princip oförändrad och dag 15-90 har minskat med 0,9 dagar/anställd. Sjukfrånvaron från dag 91 har minskat med 4,4 dgr/anställd jämfört med samma period föregående år.

Sjukfrånvaron har sedan årsskiftet 2010-12-31 minskat med 3,1 dagar/anställd.

Totala antalet sjukfrånvardagar per anställd (månadsavlönade) under en 5-årsperiod.



## Frisknärvaro

Frisknärvaro, för månadsavlönade som inte har haft någon registrerad sjukfrånvaro per 2011-08-31 är 47,6% (47,3 %).

Frisknärvaron per 2010-12-31 var 38,9%.

## Personalekonomisk redovisning

---

### Hälsobokslut

Procent av de anställdas sammanlagda ordinarie arbetstid. Inklusive timavlönade.

	Helår 2010	Delår 2010	Delår 2011
Total sjukfrånvaro	5,57	5,87	4,68
Sjukfrånvaro för kvinnor:	6,02	6,33	5,01
Sjukfrånvaro för män:	2,36	2,44	2,33
Sjukfrånvaron för åldersgrupp			
- 29 år:	3,78	5,97	1,99
30 – 49 år:	4,49	4,51	3,52
50 år - :	7,03	7,36	6,44
Andel av total sjukfrånvaro			
som varat i 60 dgr eller mer:	54,11	55,92	40,71

## Driftredovisning (tkr)

	Redovisning jan-aug 2010	Redovisning jan-aug 2011	Prognos helår 2011	Avvikelse budget/ prognos 2011
<b>Revision</b>				
Intäkter	0	0	0	0
Kostnader	367	313	560	0
Nettokostnader	367	313	560	0
<b>Kommunstyrelse</b>				
Intäkter	2 972	3 210	5 220	690
Kostnader	30 660	33 208	51 650	-3 045
Nettokostnader	27 688	29 998	46 430	-2 355
<b>Samhällsbyggnadsnämnd</b>				
Intäkter	36 330	35 897	57 026	107
Kostnader	56 742	58 153	93 430	-2 320
Nettokostnader	20 412	22 256	36 404	-2 213
<b>Utbildnings- och omsorgsnämnd</b>				
Intäkter	23 221	25 437	34 406	610
Kostnader	235 769	240 534	367 067	-4 596
Nettokostnader	212 548	215 097	332 661	-3 986
<b>Driftprojekt</b>				
Intäkter	0	27	0	0
Kostnader	190	1 394	5 030	29
Nettokostnader	190	1 367	5 030	29
<b>Finansförvaltning</b>				
Intäkter	307 650	303 999	455 466	8 816
Kostnader	15 583	22 440	33 512	628
Nettokostnader	-292 068	-281 559	-421 954	9 444
<b>SUMMOR</b>				
<b>Intäkter</b>	<b>370 173</b>	<b>368 571</b>	<b>552 118</b>	<b>10 223</b>
<b>Kostnader</b>	<b>339 310</b>	<b>356 042</b>	<b>551 249</b>	<b>-9 304</b>
<b>Nettokostnader</b>	<b>-30 863</b>	<b>-12 528</b>	<b>-869</b>	<b>918</b>

## Investeringsredovisning (tkr)

	Redovisning jan-aug 2010	Redovisning jan-aug 2011	Prognos helår 2011	Avvikelse budget/ prognos 2011
<b>Kommunstyrelse</b>				
Nettoutgifter	22 638	653	1 550	48
<b>Samhällsbyggnadsnämnd</b>				
Utgifter	0	4 570	22 100	4 618
<b>Utbildn.-och omsorgsnämnd</b>				
Utgifter	393	236	1 800	11
<b>SUMMA NETTOINVESTERINGAR</b>	<b>23 031</b>	<b>5 459</b>	<b>25 450</b>	<b>4 677</b>

### Sammanställning över större investeringsutgifter januari-augusti 2011 (tkr)

Projekt	Budget 2011	Redovisning jan-aug 2011	Prognos helår 2011
Nya lokaler Skutskärs IP	4 700	1 338	4 700
Explatering Folkets hus Ä-by	3 376	1 241	3 376
Proj ombyggn. Rotskär	4 992	896	4 992
Standardisering maskinpark	1 000	643	1 000
Badbryggor Sandören	400	380	380
Ny kylanl. Ishallen	2 900	267	2 900
Toppbel. Gat- och cykelvägar	920	244	920

## Resultaträkning (tkr)

	Not	Redovisning jan-aug 2010	Redovisning jan-aug 2011	Prognos helår 2011	Avvikelse budget/ prognos 2011
Verksamheternas intäkter	<u>1</u>	42 155	43 845	66 152	2 707
Jämförelsestörande intäkter	<u>2</u>	11 631	0		
Verksamheternas kostnader	<u>3</u>	-291 449	-300 681	-468 928	-8 523
Jämförelsestörande kostnader		0	0		
Avskrivningar	<u>4</u>	-7 788	-8 276	-12 553	-713
<b>Verksamh. nettokostnader</b>		<b>-245 450</b>	<b>-265 112</b>	<b>-415 329</b>	<b>-6 530</b>
Skatteintäkter	<u>5</u>	228 161	235 941	353 264	6 864
Generella statsbidrag/utjämning	<u>6</u>	48 535	43 912	65 868	968
Finansiella intäkter	<u>7</u>	1 051	1 557	2 539	689
Finansiella kostnader		-1 434	-3 769	-5 473	-1 073
<b>Resultat före e o poster</b>		<b>30 863</b>	<b>12 528</b>	<b>869</b>	<b>918</b>
Extraordinära intäkter					
Extraordinära kostnader					
<b>PERIODENS/ ÅRETS RESULTAT</b>		<b>30 863</b>	<b>12 528</b>	<b>869</b>	<b>918</b>
<b>Avstämning mot balanskravet</b>		<b>Redovisning jan-aug 2010</b>	<b>Redovisning jan-aug 2011</b>	<b>Prognos helår 2011</b>	
Ingående underskott att balansera		0	0	0	
Resultat enligt resultaträkningen		30 863	12 528	869	
Realisationsvinster		-11 631	0	0	
<b>Balanskravsresultat</b>		<b>19 232</b>	<b>12 528</b>	<b>869</b>	

## Balansräkning (tkr)

	Not	Redovisning jan-aug 2010	Redovisning jan-aug 2011	Prognos helår 2011	Avvikelse Budget/prognos 2011
<b>TILLGÅNGAR</b>					
<b>Anläggningstillgångar</b>					
Materiella anläggningstillg.					
Mark byggn. o tekn. anlägggn.	<u>8</u>	205 013	196 217	209 613	
Maskiner och inventarier	<u>9</u>	10 604	10 795	13 139	
Finansiella anläggningstillg.	<u>10</u>	95 048	97 135	96 421	
Medfinansiering citybanan	<u>11</u>	0	4 000	4 000	
<b>Summa</b>		<b>310 665</b>	<b>308 147</b>	<b>323 173</b>	<b>1 876</b>
<b>anläggningstillgångar</b>					
<b>Omsättningstillgångar</b>					
Exploateringsfastigheter mm	<u>12</u>	0	1 970	1 970	
Fordringar	<u>13</u>	32 284	42 367	34 910	
Kortfristiga placeringar	<u>14</u>	848	903	903	
Kassa och bank	<u>15</u>	13 229	10 143	6 944	
<b>Summa</b>		<b>46 361</b>	<b>55 384</b>	<b>44 727</b>	<b>5 124</b>
<b>Summa omsättningstillgångar</b>					
<b>SUMMA TILLGÅNGAR</b>		<b>357 027</b>	<b>363 531</b>	<b>367 900</b>	<b>7 000</b>
<b>EGET KAPITAL, AVSÄTTNINGAR, SKULDER</b>					
<b>Eget kapital</b>	<u>16</u>	137 189	133 213	121 554	<b>-2 807</b>
- därav periodens resultat		30 863	12 528	869	
<b>Avsättningar</b>					
Pensioner	<u>17</u>	14 255	21 174	21 781	
Löneskatt på pensioner	<u>18</u>	3 458	5 137	5 284	
Övriga avsättningar	<u>19</u>	300	5 601	5 409	
<b>Summa avsättningar</b>		<b>18 014</b>	<b>31 911</b>	<b>32 474</b>	<b>11 668</b>
<b>Skulder</b>					
Långfristiga skulder	<u>20</u>	126 070	138 600	136 150	
Kortfristiga skulder	<u>21</u>	75 754	59 807	77 722	
<b>Summa skulder</b>		<b>201 824</b>	<b>198 407</b>	<b>213 872</b>	<b>-1 861</b>
<b>SUMMA EGET KAPITAL, AVSÄTTNINGAR, SKULDER</b>		<b>357 027</b>	<b>363 531</b>	<b>367 900</b>	<b>7 000</b>
=====					
Ansvarsförb. för pensioner	<u>28</u>	207 240	210 912	213 679	
Borgensförbindelser	<u>29</u>	111 166	100 746	100 505	

## Kassaflödesanalys (tkr)

	<u>Not</u>	Redovisning jan-aug 2010	Redovisning jan-aug 2011	Prognos helår 2011	Avvikelse budget/ prognos 2011
<b>DEN LÖPANDE VERKSAMHETEN</b>					
Årets resultat		30 863	12 528	869	869
Justering för avskrivningar		7 788	8 276	12 553	12 553
Justering för avsättningar		813	5 492	6 054	6 054
<b>Medel från verksamheten före förändring av rörelsekapital</b>		<b>39 464</b>	<b>26 297</b>	<b>19 476</b>	<b>6 139</b>
Exploateringsfastigheter mm		40	-25	-25	-25
Kortfristiga fordringar		801	-11 673	-4 384	-4 384
Kortfristiga skulder		-18 277	-19 941	-2 026	-2 026
<b>Kassaflöde från den löpande verksamheten</b>		<b>22 028</b>	<b>-5 343</b>	<b>13 041</b>	<b>-296</b>
<b>INVESTERINGSVERKSAMHETEN</b>					
Investering i materiella anl tillgångar	<u>22</u>	-23 031	-5 434	-25 450	0
Medfinansiering citybanan	<u>11</u>		-4 000	-4 000	0
Investering i finansiella anl tillgångar	<u>23</u>	-28 135	0	0	0
Försäljning av finansiella anl tillgångar	<u>24</u>	2 650	0	0	0
<b>Kassaflöde från investeringsverksamheten</b>		<b>-48 516</b>	<b>-9 434</b>	<b>-29 450</b>	<b>-6 085</b>
<b>FINANSIERINGSVERKSAMHETEN</b>					
Minskning av långfristiga fordringar	<u>25</u>	1 260	1 428	2 310	420
Ökning av långfristiga fordringar	<u>26</u>	-2 885	0	0	0
Minskning av långfristiga skulder	<u>27</u>	-21 390	-19 700	-22 150	-12 750
<b>Kassaflöde från finansieringsverksamheten</b>		<b>-23 015</b>	<b>-18 272</b>	<b>-19 840</b>	<b>-12 330</b>
<b>ÅRETS KASSAFLÖDE (inkl. kortfr. plac.)</b>		<b>-49 503</b>	<b>-33 049</b>	<b>-36 249</b>	<b>-18 711</b>
Likvida medel vid periodens början		63 581	44 096	44 096	26 583
Likvida medel vid periodens slut		14 077	11 047	7 847	7 872
<b>Årets kassaflöde enligt balansräkningen</b>		<b>-49 503</b>	<b>-33 049</b>	<b>-36 249</b>	<b>-18 711</b>

**Kommunstyrelse**  
**Ordförande: Inga-Lil Tegelberg**  
 Förvaltningschef: Olov Rydberg

Driftredovisning (tkr)	Redovisning jan-aug 2010	Redovisning jan-aug 2011	Prognos helår 2011	Avvikelse budget/ prognos helår
Intäkter	2 972	3 210	5 220	690
Kostnader	30 660	33 208	51 650	-3 045
<b>Nettokostnad</b>	<b>27 688</b>	<b>29 998</b>	<b>46 430</b>	<b>-2 355</b>
Driftprojektredovisning (tkr)	Redovisning jan-aug 2010	Redovisning jan-aug 2011	Prognos helår 2011	Avvikelse budget/ prognos helår
Intäkter	-	-	0	0
Kostnader	113	1 307	2 120	29
<b>Nettokostnad</b>	<b>113</b>	<b>1 307</b>	<b>2 120</b>	<b>29</b>

### Ansvarsområden

I kommunstyrelsens ansvarsområden ingår bl.a. kommunövergripande planering och utredning, telefonväxel/reception, nämndadministration samt IT- ekonomi- och personalfunktion.

### Budgetutfall med prognos för helåret

Kommunstyrelsens prognos för 2011 visar på ett underskott med drygt 2,3 mnkr.

IT-verksamhetens redovisning till och med augusti belastas med 1 400 tkr avseende efterfakturering (från 2005 och framåt) av hyra för komponenter till kommunens förvaltningsnät (bredband).

Bland övriga avvikelser märks bland annat icke budgeterade kostnader för iordningställande av industritomter (330 tkr). Senaste prognos från Upplands Lokaltrafik visar på behov av aktieägartillskott på 545 tkr, en icke budgeterad återbetalning från Gästrike Räddningstjänst om knappt 600 tkr.

Under resterande del av året kommer förvaltningen att arbeta för att minimera det befarade underskottet.

### Verksamheterna och viktiga händelser

Verksamheten har börjat arbeta med ständiga förbättringar i syfte att bli mer effektiva. Den gemensamma administrationen samverkar med alla verksamheter inom kommunen och här pågår ett arbete med att vidareutveckla arbetsprocesserna. Dessutom pågår en kartläggning av de administrativa resurserna inom kommunen.

Vår finsktalande informatör har påbörjat att informera om rätten till finsk förskoleverksamhet. Vidare har en kartläggning genomförts av våra medarbetares språkkunskaper i finska. Varje

vecka anordnas även pensionärsträffar för de finsktalande.

Arbetet med nytt personalsystem pågår enligt tidplan. Driftstart planeras till oktober 2011.

En närvårds- och preventionskoordinator är anställd sedan den 15 augusti 2011. Målet med att utveckla områdena närvård och prevention är, att kommunens invånare lokalt ska kunna få det stöd och de insatser som är ofta förekommande. Närvård och prevention omfattar hälsofrämjande, förebyggande, diagnostiserande, behandlande, rehabiliterande, omvårdande och stödjande insatser som ska vara samhällsekonomiskt rimliga att bedriva lokalt.

En utredning och planering för en gemensam nämnd med Tierp, avseende IT, pågår. Vidare pågår upphandling av ett ärendehanteringssystem tillsammans med Tierp. Systemet kommer att fungera som en motor för e-förvaltningsarbetet samt stödja vissa e-tjänster. IT-avdelningen utvärderar även löpande andra it-verktyg tillsammans med Tierps it-enhet. Ett nytt webbverktyg har köpts in under våren för att skapa bättre möjligheter för informations-spridning såväl externt som internt. Verktöget kommer att fungera som front mot innevånare och medarbetare.

### Framtiden

Den ekonomiska utmaningen för de svenska kommunerna kommer att öka under de kommande decennierna. Älvkarleby kommun måste arbeta kraftfullt med rationaliseringar, d.v.s. att successivt få ut allt mer av insatta resurser. Det kan gälla bättre lokalutnyttjande och effektivare processer. En väg kan vara att ytterligare utveckla samverkan med andra kommuner, vilket kan vara en väg för att nå kostnadsfördelar, högre kompetens och minskad sårbarhet.

# Samhällsbyggnadsnämnd

Ordförande: Tommy Jakobsson

Förvaltningschef: Annika Forsberg

Driftredovisning (tkr)	Redovisning jan – aug 2010	Redovisning jan - aug 2011	Prognos helår 2011	Avvikelse budget/ prognos helår
Intäkter	36 330	35 897	57 026	107
Kostnader	56 742	58 153	93 430	-2 320
<b>Nettokostnad</b>	<b>20 412</b>	<b>22 256</b>	<b>36 404</b>	<b>-2 213</b>
Driftprojektredovisning (tkr)	Redovisning jan – aug 2010	Redovisning jan - aug 2011	Prognos helår 2011	Avvikelse budget/ prognos helår
Intäkter	-	0	0	0
Kostnader	77	61	2 910	0
<b>Nettokostnad</b>	<b>77</b>	<b>61</b>	<b>2 910</b>	<b>0</b>

## Ansvarsområden

Samhällsbyggnadsnämndens ansvar omfattar bygg- och miljöverksamhet, kultur- och fritidsverksamhet, flyktingmottagande, ensamkommande flyktingbarn (boendet Vega), arbetsmarknadsarenan (AmA), teknisk verksamhet (inkl kommunens fastigheter) samt turism- och näringslivsverksamhet.

### Budgetutfall med prognos för helåret

Per 31 augusti hade nämnden förbrukat 22 mkr, 65 % av årsbudgeten, (2010 hade 59 % förbrukats samma period). Ett totalt underskott på drygt 2,2 mkr prognostiseras.

Verksamhet	Nettokostnad delår (%)	Prognos utfall helår 2011
Nämnd och förvaltn.chef	891 (66)	-266

Den negativa prognosen beror på ökade kostnader för personal och förtroendevaldas arvoden.

Verksamhet	Nettokostnad delår (%)	Prognos utfall helår 2011
Turism- och näringsliv	1 685 (68)	-127

Underskottet beror på elkostnader för Sportfiskeforum – retroaktiv faktura från Vattenfall för åren 2008-2010.

Verksamhet	Nettokostnad delår (%)	Prognos utfall helår 2011
Bygg och miljö	2 679 (68)	-144

Utökad konsultkostnad för framtagande av hastighetsplan är orsak till underskottet samt att intäkterna är osäkra i och med oroligheter på den ekonomiska markanden.

Verksamhet	Nettokostnad delår (%)	Prognos utfall helår 2011
Kultur o fritid	9 005 (61)	+54

Prognostiserat överskott redovisas, till största delen tack vare att internhyran för Ytterboda stall blir lägre än beräknat (kapitalkostnader) och högre intäkter än budgeterat på Sporthallarna.

Verksamhet	Nettokostnad delår (%)	Prognos utfall helår 2011
AmA	-154 (-28)	+49

Högre externt bidrag än vad som beräknades i budgeten.

Verksamhet	Nettokostnad delår (%)	Prognos utfall helår 2011
Teknisk vht	8 588 (77)	-1 891

Prognos/avvikelse enligt följande:

- Fastighet, Jungfruholmens hyra; -150 tkr. Underskottet kommer att regleras mot nyttjande nämnd.
- Rivning fastigheter Harnäsgatan, nedskrivning av bokfört värde; -1 059 tkr.
- Fiskecamp, lägre arrendeintäkt, eftersatt underhåll (600 tkr) m.m, enligt avtal med ny arrendator, totalt -827 tkr.
- Vinterväghållning, p.g.a. den snörika vintern är budgeten mer än förbrukad, årsprognosen uppgår till -800 tkr.
- Älvkarleby Vatten AB återbetalt ägartillskott, + 260 tkr.
- Vaktmästeriservice prognos +200 tkr, vissa arbetsuppgifter utförs av AmA:s personal.
- Övriga verksamheter genererar mindre överskott på totalt 250 tkr, framförallt p.g.a. lägre kapitalkostnader (ej påbörjade investeringar).

Verksamhet	Nettokostnad delår (%)	Prognos utfall helår 2011
Flykting och boendet Vega	-348 (0)	+112

# Samhällsbyggnadsnämnd

Ordförande: Tommy Jakobsson

Förvaltningschef: Annika Forsberg

Prognostiserat överskott beror på lägre personal- och materialkostnader än beräknat på boendet Vega.

## Driftprojekt

I driftprojektredovisningen är 60 tkr budgeterat för Nyföretagarcentrum Norduppland, 2,2 mkr för underhållsåtgärder på Skutskärs IP och 650 tkr till rivning av fastigheterna på Harnäs-gatan.

## Investeringsbudget

Den totala investeringsbudgeten är på 26,7 mnkr, därav är 14,2 mnkr medel som har överförts från 2010. Förbrukat är 4,6 mkr. Total prognos är 22,1 mnkr. Större projekt som pågår är exploatering Folketshusområdet i Älvkarleby 3,7 mkr, ny kylanläggning ishallen 2,9 mkr och tekniska avdelningens nya lokaler på Skutskärs IP 4,7 mkr. Byte av armaturer på vägbelysningen 2,5 mkr har inte påbörjats. Projektering har påbörjats för ombyggnad Bodaskolan (förskola/kök) och Rotskärsskolan (hus F/kök).

## Verksamheterna och viktiga händelser

### Turism- och näringsliv

Verksamheten fortlöper enligt fastställd verksamhets- och marknadsplan. Tillsammans med det lokala näringslivet har ett antal frukostmöten och samarbetsträffar genomförts samt har en lokal näringslivsgrupp bildats för idé och verksamhetsutbyte. Ett turistmagasin har producerats tillsammans med gästrikedommunerna. Magasinet finansieras bl.a. med hjälp av annonsintäkter.

Avdelningen har representerat kommunen i ett antal möten som rör regionalt samarbete: Fiskevårdsområde södra Bottenhavet, näringslivsträffar med kommunerna i Gästrikland, Gästrikland turism, utvecklingen av det regionala turistarbetet i Uppland samt Leader Nedre Dalälven.

Den första helgen i juni delades Stig Dagermanpriset ut för 16:e gången. Pristagare var Judit Benedek, regissör och initiativtagare till SOS Romer – ett projekt om attitydförändring.

Den 19:e juni arrangerades Fallens dag. På uppdrag av turist och näringslivskontoret har Älvkarleby IK genomfört arrangemanget.

Inför säsongen 2011 har våra två stora campingplatser fått nya arrendatorer. Upplandsstiftelsen ansvarar för Rullands camping och

fyra personer bosatta i kommunen driver Fiskecampen i Älvkarleby. Beläggningen vad gäller övernattningar på anläggningarna har under säsongen varit bra.

## Bygg- och miljö

Verksamheterna följer i all väsentlighet enligt planering. Förslag till hastighetsplan är framtagen och är ute på samråd. Planarbete fortskrider med detaljplan för Gårdskärs fiskehamn, upphävande av detaljplan för Bultbo och fördjupning av översiktsplanen. Arbete med att ta fram en cykelplan har inletts. Avloppsinventeringen fortskrider. Ny plan- och bygglag gäller från 2 maj, vilket bl.a. innebär att förslag till ny taxa finns framtagen för beslut i kommunfullmäktige.

## Arbetsmarknadsarenan

Rådande världskonjunktur leder till en ökad efterfrågan på sysselsättnings, arbetsträning och praktikplatser. I den befintliga verksamheten saknas personella resurser för att kunna förverkliga efterfrågan och genomföra det beslut som togs av kommunstyrelsen i juni 2007. "AmA:s verksamhet ska bedrivas så att en genomströmning av människor uppnås och inläsningseffekter undviks. Verksamheten inom AmA har till målsättning att vara en väg ut i arbetslivet." För att genomföra alla uppdrag har AmA korttidsanställt två personer.

AmA sysselsätter, förutom sina egna anställda, 10 personer från Arbetsförmedlingen, Växthuset och arbetsplatsförlagd utbildning (APU) för en elev från gymnasieskola.

I överenskommelse med Individ- och familjeomsorgen har en person anställts på ett år och är arbetsplacerad i kommunal verksamhet.

Inom jobb- och utvecklingsgarantins fas 2 och 3 har AmA ordnat sysselsättningsplatser inom Älvkarleby kommun för 24 personer.

Projektet Växthuset är nu igång med sin fjärde grupp och resultatet av de tre tidigare grupperna visar att projektets mål uppnås över förväntan. Projektets fjärde grupp har en överinskrivning av fem personer och önskan om att kunna bereda plats för fler finns.

## Teknisk verksamhet

Tekniska avdelningens verksamheter, gator och vägar har påverkats av den snörika och kalla vintern.

# Samhällsbyggnadsnämnd

Ordförande: Tommy Jakobsson

Förvaltningschef: Annika Forsberg

---

Beslut på att riva hyresfastigheterna i Harnäs har tagits av KF, upphandling av rivningsentreprenör pågår.

Exploateringsarbeten av Folketshuset i Älvkarleby pågår. Arbetena färdigställs under veckorna 38-39.

Upphandling av ny kvicksilverfri belysning pågår. Arbetena kommer att starta år 2012.

## ***Flyktingverksamhet***

Till och med augusti månad har kommunen tagit emot tolv personer i vår kommun. Vi planerar även att ta emot sex nya flyktingar, efter att vi fått förfrågan från Arbetsförmedlingen. Just nu är det inga problem att få lägenheter hos Älvkarlebyhus. I den nya etableringsformen håller ansvariga fortfarande på med att arbeta fram rutiner med olika samarbetspartners om vem som ska göra vad runt de nyanlända.

## ***Ensamkommande flyktbarn (Vega)***

1 juni ändrades överenskommelsen med Migrationsverket om mottagandet av ensamkommande barn och HVB-hemmet<sup>1</sup> Vega har nu tolv boendeplatser tillgängliga. I det nya utslussningsboendet Nova bor det fyra pojkar med permanent uppehållstillstånd. Tre dagar i veckan arbetar två boendestödare tillsammans med pojkarna för att planera inköp och ekonomi. De hjälper även pojkarna med matlagning, håller temakvällar, ger samhällsinformation, samt arbetar med frågor kring hälsa. <sup>1</sup>HVB = hem för vård eller boende.

## ***Kultur och fritid***

Under delåret har bibliotekshuset haft 38 115 besök. Detta är samma antal som förra året, trots att bibliotekshuset var stängt en vecka i april då biblioteksdatasystemet byttes ut. Det nya biblioteksdatasystemet innebär lägre årsavgifter för kommunen och möjligheter till nya tjänster för medborgarna.

I samarbete med projektet Förvaltningsområde för minoritetsspråk har fler finska böcker och ljudböcker för barn och vuxna köpts in och verksamhet för finsktalande genomförts.

Tre konserter har i samarbete med Musik i Uppland och lokala föreningar arrangerats.

Fritidsgårdarnas verksamheter har fortsatt enligt planerna. Två fritidsledare har vid två tillfällen fungerat som s.k. fältare ute i kommunen. Detta var vid valborgsmässoaftonen och vid skolavslutningsarrangemanget i Furuvik.

Under vårterminen har fritidsgården Träffen haft 1 572 besök och ca 35 % av dessa var flickor.

Fritidsgården Oasens besöksantal har varit ca 30-35 besökare under tisdagar-torsdagar och 40-50 besökare på fredagar. Ca 75 % av besökarna är på eftermiddagarna.

Ett 30-tal föreningar deltog i sportlovsprogrammet och ett 20-tal i sommarlovsprogrammet.

Tillsammans med studieförbundet SISU Idrottsutbildarna har Guldklubben startat, vilket innebär att SISU arbetar med föreningar och hjälper dem med stöd och utbildningar.

# Utbildnings- och omsorgsnämnd

Ordförande: Lars Öhman

Förvaltningschef: Jan-Åke Olsson

Driftredovisning (tkr)	Redovisning Jan - aug. 2010	Redovisning Jan - aug. 2011	Prognos helår 2011	Avvikelse budget/ prognos helår
Intäkter	23 221	25 437	34 406	610
Kostnader	235 769	240 534	367 067	-4 596
<b>Nettokostnad</b>	<b>212 548</b>	<b>215 097</b>	<b>332 661</b>	<b>-3 986</b>

## Ansvarsområden

Utbildnings- och omsorgsnämnden ansvarar för kommunens kostverksamhet och inom utbildningsområdet för förskola, fritidshem, förskoleklass, grundskola, särskola, gymnasieskola samt kulturskola. Nämnden svarar också för vuxenutbildningen (KunDa) som bedrivs i form av intraprenad innehållande sårsvux, svenska för invandrare (SFI), individuella programmet och uppdragsutbildning. Inom omsorgsområdet består verksamheterna av individ- och familjeomsorg samt vård och omsorg för äldre och funktionshindrade.

## Budgetutfall med prognos för helåret

Totalt under årets första åtta månader har Utbildnings- och omsorgsnämnden förbrukat drygt 215 mnkr vilket motsvarar 65 % av budgeten.

Totalt prognostiserar utbildnings- och omsorgsnämnden ett underskott på 4,0 mnkr för helåret 2011. Underskottet härrör sig från Individ- och familjeomsorgens verksamheter.

Verksamhet	Nettokostnad delår (%)	Prognos utfall helår 2011
IFO	21 191 (85)	-3 986

Det ökade underskottet, i jämförelse med föregående prognos, cirka 1,6 mkr, beror till största delen på några tillkommande familje- och missbruksärenden under september. Kostnaderna för försörjningsstödet ökar till följd av ökat antal bidragshushåll och svårigheter för personer under 24 år att etablera sig på arbetsmarknaden. En ny grupp bidragstagare som tillkommit under året är de flyktingfamiljer vars introduktionsersättning från staten har upphört och som ännu inte har någon annan inkomst och därför är hänvisade till försörjningsstöd för att klara sitt uppehälle.

Placering inom förstärkt familjehemsvård samt flera uppväxtplaceringar gör att kostnaden för placerade barn och unga kommer att öka under 2011.

Det har under året skett en negativ utveckling vad det gäller upptäckt av ungdomar med missbruksproblematik. Utifrån dessa har en särskild behandlingsgrupp skapats på Nätverkshuset.

Under sommaren 2011 har det funnits behov av samt beviljats flera institutionsplaceringar avseende vuxna missbrukare vilket påverkar budgeten negativt.

Individ- och familjeomsorgen har på grund av omsättning av personal, sjukskrivningar samt ett högt ärendetryck inom barn och familjegruppen haft ökade kostnader för personal med 0,5 tjänst. Tjänsten kommer att behövas året ut.

## Åtgärder för en budget i balans

När juliprognosen gjordes för utbildningssidans verksamheter så beräknades en budget i balans för helåret. Verksamheten har nu inför delårsrapporten arbetat fram åtgärder för ett positivt resultat för helåret.

Ett effektivare samarbete mellan KunDa och grundskolan kring kartläggning, analys och placering i rätt årskurs av nyanlända flyktingbarn/ungdomar har lett till minskade kostnader inom verksamheten.

Vård och omsorg, VOM, har under året visat siffror som pekar mot ett prognostiserat underskott men verksamheten arbetar med olika åtgärder för att nå ett positivt utfall. Verksamheten genomför en omorganisation avseende områdeschefsgruppens ansvarsområden med en områdeschef mindre än tidigare.

VOM kommer också att se över personaltäteten inom särskilt boende. En arbetsgrupp har bildats och studiebesök kommer att genomföras på boenden i Tierp och Östhammar där man idag har en lägre personaltätet.

För att minska kostnaderna för färdtjänsten så kommer förvaltningen att se över regelverk och färdtjänsttalt.

# Utbildnings- och omsorgsnämnd

Ordförande: Lars Öhman

Förvaltningschef: Jan-Åke Olsson

Under 2011 har Individ- och familjeomsorgen inrättat en tjänst inom försörjningsstöd till att arbeta intensivt med målgruppen 18 – 24 år. Genom ett intensifierat samarbete med arbetsförmedling, försäkringskassa, landsting och utbildningsanordnare är förhoppningen att kunna korta tiden som målgruppen är i behov av försörjningsstöd. Individ- och familjeomsorg kommer att se över alla beslut en extra gång innan insatsen ges.

Det gemensamma administrativa stödet inom nämndens verksamhetsområde är föremål för en översyn för att hitta ökade effektiviseringar.

Inom alla verksamheter gäller fortsatt en skärpt restriktivitet för inköp, fortbildningar och vikarieanskaffning.

## Verksamheterna och viktiga händelser

Den 1 mars anställdes en kostchef med ansvar för hela kostverksamheten inom nämndsområdet. Kostchefen har hög kompetens inom måltidsproduktion och kostekonomi. En sammanhållen kostverksamhet bidrar till effektivisering och förbättring av hela kostverksamheten.

Kostverksamheten har 13 enheter, på 10 av dessa produceras maten på plats. Tre enheter är mottagningskök där man får maten från extern leverantör. Kostverksamheten bemannas med 23 medarbetare.

E-tjänst inom förskolan infördes under 2010 för att öka tillgängligheten. Målet för användandet bland föräldrar är 100 % vilket ännu inte uppnåtts men uppskattad användargrad är cirka 90%.

Kommunfullmäktiges beslut att starta en projektering för tre nya förskoleavdelningar på Bodaskolan innebär att verksamhetsöversynen avancerar. En arbetsgrupp har tillsatts inom förskolan och skolan för delaktighet i projekteringen.

För att underlätta för elever, vårdnadshavare och lärare att följa skolresultaten kommer det interaktiva verktyget Unikum att användas från åk 1 till och med åk 9 från höstterminen 2011. Genom att använda samma verktyg med lika struktur och upplägg bör det underlätta för vårdnadshavarna att följa sina barns mål och resultat och lättare kunna stödja barnen för bättre skolprestationer

Inom grundskolan har de stödjande insatserna ökat. Som exempel kan nämnas att sommar-

skola har anordnats för elever på låg- och mellanstadiet samt att sommarskolan på högstadiet utökats till lovskola under både sport- och påsklov. Stöd i matematik och läxhjälp har erbjudits efter ordinarie skoltid. Som ett resultat av samtliga insatser konstateras en förbättring av betygsresultaten i årskurs 9 jämfört med 2010.

År	Meritvärde	Gymnasiebehörighet
2010	155	71
2011	176	87

Meritvärdet är summan av de 16 bästa betygen i åk 9, där poängen fördelas enligt följande:

G	Godkänd	10 poäng
VG	Väl godkänd	15 poäng
MVG	Mycket väl godkänd	20 poäng
	Inget betyg	0 poäng

Den nya gymnasiereformen har förändrade och högre krav för behörighet till de nationella programmen. Dessa har indelats i yrkesinriktade och högskoleförberedande program samt att man infört ett nytt betygssystem. Det individuella programmet ersätts av introduktionsprogram.

Avgifterna inom kulturskolan har tagits bort från höstterminen 2011. Detta ger alla elever en möjlighet att lära sig spela ett instrument. Samarbetet med Rotskärsskolans kulturprofil fortsätter.

Omorganisationen inom VOM fortsätter. En helt ny organisation skall vara färdig att starta 1/1 2012. Målet är en mer flexibel verksamhet där omsorgspersonalen arbetar både med hemtjänst och särskilt boende.

Arbetet med att bygga upp en volontärverksamhet inom äldre- och funktionshindradeomsorgen, som inleddes under våren, har lagts på is då det för tillfället saknas utrymme för detta arbete i den nya organisationen.

Från och med mars månad har Älvteamet varit en pilotgrupp som testat att arbeta i det nya administrativa datasystemet Treserva. Systemet kommer att minska det administrativa arbetet och därmed ge mer tid för kvalitativa uppgifter. I slutet av juni månad dokumenterades allt i Treserva och all dokumentation i rapportpärmar upphörde.

# Utbildnings- och omsorgsnämnd

Ordförande: Lars Öhman

Förvaltningschef: Jan-Åke Olsson

---

Implementeringsarbetet av planeringsprogrammet TES har inletts. Programmets syfte är att säkerställa att kunden får den hjälp de har rätt till. Huvudadministratör är utsedd samt planerare i arbetsgrupperna. Älvkarleby hemtjänst blir pilotområde och sedan följer övriga grupper.

Nya riktlinjer för vård- omsorgsverksamheter beslutades under våren, vilka möjliggör för hemtjänsten att kunna erbjuda utbytbara serviceinsatser.

2011-01-01 trädde en ny lag i kraft avseende ansvarsfördelning mellan kommunerna, vilket innebär att det är bosättningskommunen som fortsättningsvis har ansvaret för personer som tillfälligt vistas i en annan kommun och har behov av stöd och hjälp gällande socialtjänstlagen.

Vård- och omsorg har anslutit sig till Kvalitetsregistren; *Palliativa registret* och *Senior Alert*. Dessa är rikstäckande register där jämförelser mellan kommuner och landsting kan göras. Det är även ett utmärkt sätt att se vilka förbättringsområden som finns inom den egna verksamheten. Om verksamheten uppnår en viss täckningsgrad så utgår en ersättning från Sveriges Kommuner och Landsting.

Träffpunkten på Fyrklövern är besökt av många brukare med ett snitt på ca 15-20 brukare/dag både från boende på Fyrklövern samt utifrån. 2 personal har huvudansvaret på Träffpunkten.

Tidigare Träffpunktsverksamhet på Tallmon avslutades i juni för boende på Tallmovägen 4 och 6. Personalen ska istället arbeta för en mer aktiv/meningsfull vardag i närmiljö.

Under året har det skett en ökning av bostadsanpassningsärenden. Det är främst badrum som har anpassats. Även det övriga behovet av hjälpmedel har ökat.

Älvkarleby kommun har tillsammans Lands-tinget, Försäkringskassan och Arbetsförmedlingen och med samordningsförbundets hjälp ett pågående projekt, kallat Växthuset. Projektets målgrupp är personer mellan 20 – 35 år och som har behov av insatser från minst två av de inblandade parterna. IFO har kunnat remittera många personer som av olika anledningar inte har kommit ut i arbetslivet. På Växthuset kan de inskrivna få en kartläggning av sin arbetsförmåga och en personlig handlingsplan, vilket i förlängningen kan bidra till att per-

sonerna blir självförsörjande. Projektet startade 2010-01-01 och planerat avslut är 2012-06-30.

På Nätverkshuset finns kommunens egen missbruksbehandling som sker enligt 12-stegsmodellen. Till denna behandling behövs inget biståndsbeslut och ingen utredning görs innan. Valet att genomgå behandling är personens eget. Denna behandlingsform passar dock inte alla och därför sker ibland externa placeringar.

## Framtiden

Inom kostverksamheten kommer schemaläggningsprogrammet Time Care att driftsättas under hösten 2011.

Under 2012 kommer ett kostdatasystem implementeras i verksamheten samt att medarbetarna ska ges utbildning i Egenkontrollprogrammet HACCP. Utbildningen är lagstadgad och bör ske vartannat år för att säkerställa att Livsmedelslagen följs samt att kosten tillagas och förvaras på ett säkert sätt.

Under sommaren 2012 kommer Bodaskolans kök att byggas om och ombyggnationen av Rotskärsskolans kök kommer att ske sommaren 2013. Från och med hösten 2013 kommer all matproduktion som sker i kommunens regi att tillagas på plats. Mottagningsköket på Jungfruholmen upphör våren 2013.

Vid Rotskärsskolan startade "Attitydprojektet" våren 2011 med stöd från Ljungbergsska fonden. Intentionen med projektet är att ge en positiv inställning till naturvetenskap och teknik i samverkan med omvärlden. Syftet är också att skapa ett ökat intresse för vidareutbildning inom naturvetenskap och teknik. Fullständiga riktlinjer för projektet är under bearbetning

Fyra introduktionsprogram har startats detta läsår. Introduktionsprogrammen ska ge obehöriga elever nya möjligheter. Via programmen kan eleven bli behörig till ett nationellt program, förberedas för arbetsmarknaden eller gå vidare till annan utbildning. Introduktionsprogrammen ersätter dagens individuella program och ska bättre tillgodose obehöriga elevers olika behov. Det är en utmaning för personalen att hitta de rätta formerna, det är viktigt att de även passar de unga nyanlända som kommit till vår kommun.

Inom vuxenutbildningen sker under innevarande år förberedelser inför det nya gymnasiet införande inom vuxenutbildningen. Inom Sfi-området fortsätter anpassningen till de nya

## Utbildnings- och omsorgsnämnd

Ordförande: Lars Öhman

Förvaltningschef: Jan-Åke Olsson

---

regler som antagits angående integrationen av nyanlända till kommunen.

Antalet placerade barn har ökat stadigt under de senaste tre åren. För många av barnen är placeringen utanför det egna hemmet att anse som en uppväxtplacering. Under nästa år kommer dock tre placeringar att upphöra till följd av att personerna avslutar sina gymnasiestudier.

Hemsjukvården ser en ökning av multisjuka både äldre och yngre som behöver omfattande insatser från alla yrkeskategorier men framför allt från sjuksköterskorna.

En arbetsterapeut från rehabgruppen har övergått till handläggargruppen. Detta har inneburit en ökad arbetsbelastning för rehabgruppen men en förbättring i utredningar som ligger till grund för biståndsbesluten.

Förvaltningen har erhållit stimulansmedel riktade till äldreomsorgen för framtagande av vårdegrundsgarantier totalt 171 tkr under 2011 och 2012. Medel har även erhållits för kompetensutveckling för äldreomsorgspersonal (undersköterska och vårdbiträde) kallat Omvårdnadslyftet. Satsningen löper fram t.o.m. 2014 och ger totalt för perioden ca 900 tkr i stimulansmedel.

Besked om ytterligare stimulansmedel gällande uppsökande verksamhet och demensomsorg lämnas i oktober.

Inom funktionshindradeomsorgen finns ett behov av ett nytt boende för ungdomar inom de närmaste åren samt en externt placerad lokal för daglig verksamhet.

## Finansförvaltning

Driftredovisning (tkr)	Redovisning jan-aug 2010	Redovisning jan-aug 2011	Prognos helår 2011	Avvikelse budget/prognos helår
Intäkter	307 650	303 999	455 466	8 816
Kostnader	15 583	22 440	33 512	628
<b>Nettokostnad</b>	<b>-292 067</b>	<b>-281 559</b>	<b>-421 954</b>	<b>9 444</b>

### Prognos budgetutfall för helåret

#### Pensioner

Enligt senaste prognosen över pensionskostnader 2011 så kommer budgeten att överskridas med 1,6 mnkr. Budgeten baseras på en prognos från årsskiftet 2009/2010.

#### Premier avtalsförsäkringar

I december beslutades om fortsatt mycket låga premier för avtalsförsäkringar. Nivån 2011 är fastställd till 0,73 % av lönesumman (2010 0,31 %). Budgeten baseras på en tidigare högre premienivå, vilket bidrar till att generera ett budgetöverskott på preliminärt 2,9 mnkr.

#### Internränta

Bokförda värden på anläggningstillgångar belastar nyttjande nämnder med en intern räntekostnad. Intäktssidan av internräntan bokförs under finansförvaltningen. Intäktsbudgeten för 2011 uppgår till 8,3 mnkr, medan prognosen visar en intäkt på 8,9 mnkr.

#### Kommunalskatt

Sysselsättningen ökar snabbare än vad som bedömdes i höstas, vilket positivt påverkar skatteintäkterna. Senaste prognosen visar på ett budgetöverskott på 6,9 mnkr.

#### Kommunalekonomisk utjämning

Den kommunalekonomiska utjämningen, inkl. LSS-utjämningen, är nu fastställd. Älvkarleby kommuns nettointäkt uppgår till 51,0 mnkr, 0,9 mnkr mer än budget.

#### Kommunal fastighetsavgift

Intäkten, som fortfarande är preliminär, beräknas ge 14,9 mnkr, vilket är cirka 100 tkr över budget.

#### Finansnetto

Räntenetto förväntas ge ett negativt budgetutfall, cirka -400 tkr. Här förutsätts att inga räntehöjningar sker under resterande del av året.

En förväntad (icke budgeterad) ersättning från AB Älvkarlebyhus på 300 tkr har tagits upp för avkastning och borgensavgift i enlighet med lag från 2011-01-01 om kommunala allmännyttiga bostadsaktiebolag.

Fullmäktige beslutade 30 september 2009 att via Upplands Lokaltrafik medfinansiera byggandet av den s.k. Citybanan med 4,0 mnkr. Beloppet avser kostnadsnivån per januari 2008 och beloppet ska därefter indexregleras. Upplösningen och därmed kostnadsbokföringen av åtagandet är planerad att påbörjas samma år som de första utbetalningarna ska ske, d.v.s. 2013. Enligt redovisningspraxis ska indexeringen av medfinansieringsbeloppet belastas resultatet innan upplösningen påbörjas. Med anledning därav har delårsresultatet belastats med en finansiell kostnad på 612 tkr avseende indexuppräknings för tiden från januari 2008 t.o.m. augusti 2011. Prognosen för helåret har belastats med 668 tkr.

## Noter (tkr)

	Delår 2010	Delår 2011
<b>Not 1 Verksamheternas intäkter</b>		
Från driftredovisningen	358 542	368 571
Interna poster	-20 689	-21 053
Internränta	-5 259	-5 966
Statlig utjämning	-51 327	-50 280
Kommunal fastighetsavgift	-9 899	-9 929
Finansiella intäkter	-1 051	-1 557
Skatteintäkter	-228 161	-235 941
<b>Summa verksamheternas intäkter</b>	<b>42 155</b>	<b>43 845</b>
<b>Not 2 Jämförelsestörande intäkter</b>		
Realisationsvinst Kommunhus	11 631	0
<b>Summa jämförelsestörande intäkter</b>	<b>11 631</b>	<b>0</b>
<b>Not 3 Verksamheternas kostnader</b>		
Från driftredovisningen	-339 310	-356 042
Interna poster	20 689	21 053
Internränta	5 259	5 966
Avskrivningar	7 788	8 276
Statlig utjämning	12 691	16 296
Avgår finansiella kostnader	1 434	3 769
<b>Summa verksamheternas kostnader</b>	<b>-291 449</b>	<b>-300 681</b>
<b>Not 4 Avskrivningar</b>		
Planenliga avskrivningar	7 788	8 276
Nedskrivningar	0	0
<b>Summa av/nedskrivningar</b>	<b>7 788</b>	<b>8 276</b>
<b>Not 5 Skatteintäkter</b>		
Preliminära medel för januari-augusti	223 724	230 446
Preliminär slutavräkning 2009/2010	0	-4 125
Slutavräkning 2009/2010	971	5 425
Preliminär slutavräkning 2010/2011 (8/12-delar av)	3 466	4 195
<b>Summa skatteintäkter</b>	<b>228 161</b>	<b>235 941</b>
<b>Not 6 Generella statsbidrag och utjämning</b>		
Inkomstutjämning	43 902	44 066
Kostnadsutjämning	-4 798	-8 385
Regleringsbidrag	1 547	6 214
Regleringsavgift	0	0
Strukturbidrag	5 878	0
Avgift för LSS utjämning	-7 893	-7 912
Fastighetsavgifter	9 899	9 929
<b>Summa generella statsbidrag och utjämning</b>	<b>48 535</b>	<b>43 912</b>
<b>Not 7 Finansiella intäkter</b>		
Räntebidrag Tallmon	5	0
Räntor på utlåning till de kommunala bolagen	974	1 351
Räntor på likvida medel och utlåning	72	205
<b>Summa finansiella intäkter</b>	<b>1 051</b>	<b>1 557</b>

## Noter (tkr)

	Delår 2010	Delår 2011
<b>Not 8 Materiella anläggningstillgångar</b>		
<b>Markreserv</b>		
Ingående värde	13 326	13 326
Periodens investeringar	0	0
Avskrivningar	0	0
Försäljningar	0	0
Utgående värde	13 326	13 326
<b>Verksamhetsfastigheter</b>		
Ingående värde	131 543	140 527
Periodens investeringar	18 610	2 503
Avskrivningar	-4 860	-4 972
Försäljningar	0	0
Utgående värde	145 294	138 058
<b>Publika fastigheter</b>		
Ingående värde	32 585	32 132
Periodens investeringar	406	1 516
Investeringsbidrag	0	0
Avskrivningar	-878	-881
Utgående värde	32 114	32 768
<b>Fastigheter för annan verksamhet</b>		
Ingående värde	1 737	2 793
Periodens investeringar	1 325	0
Avskrivningar	-179	-179
Nedskrivning	0	0
Utgående värde	2 883	2 614
<b>Exploateringsmark</b>		
Ingående värde	11 147	9 451
Periodens investeringar	250	0
Avskrivningar	0	0
Försäljningar	0	0
Nedskrivning	0	0
Utgående värde	11 397	9 451
<b>Summa mark, byggnader och tekniska anläggningar</b>		
Ingående värde	190 338	198 230
Periodens investeringar	20 591	4 019
Investeringsbidrag	0	0
Avskrivningar	-5 917	-6 032
Nedskrivning	0	0
Försäljningar	0	0
<b>Summa utgående värde</b>	<b>205 013</b>	<b>196 217</b>

## Noter (tkr)

	Delår 2010	Delår 2011
<b>Not 9 Maskiner och inventarier</b>		
<b>Maskiner</b>		
Ingående värde	522	487
Periodens investeringar	42	0
Avskrivningar	-50	-53
Försäljningar	0	0
Utgående värde	513	433
<b>Inventarier</b>		
Ingående värde	9 064	10 834
Periodens investeringar	2 398	1 415
Avskrivningar	-1 722	-2 113
Försäljningar	0	0
Nedskrivning	0	0
Utgående värde	9 739	10 137
<b>Bilar och andra transportmedel</b>		
Ingående värde	451	303
Periodens investeringar	0	0
Avskrivningar	-98	-78
Försäljningar	0	0
Utgående värde	352	225
<b>Summa maskiner, inventarier m m</b>		
Ingående värde	10 036	11 624
Periodens investeringar	2 439	1 415
Avskrivningar	-1 871	-2 244
Försäljningar	0	0
Nedskrivningar	0	0
<b>Summa utgående värde</b>	<b>10 604</b>	<b>10 795</b>
<b>Not 10 Finansiella anläggningstillgångar</b>		
<b>Aktier och andelar</b>		
Aktier och andelar i externa föreningar och företag	60	60
FSF AB	2 000	2 000
Aktier i Bionär	28 135	28 135
Aktier i AB Älvkarlebyhus	5 000	5 000
Aktier i Älvkarleby Kommunhus AB	0	0
Älvkarleby Vatten AB	1	1
Gästrike Vatten AB	500	500
Summor aktier och andelar	35 696	35 696
<b>Obligationer och värdepapper</b>		
Revers Gästrike Räddningstjänst	777	777
Kommuninvest förlagslån	0	1 588
Summor obligationer och värdepapper	777	2 365
<b>Långfristiga fordringar</b>		
HSB BRF 203	0	0
Kommuninvest	426	426
Revers Älvkarleby Vatten AB	58 149	58 648
Summor långfristiga fordringar	58 575	59 074
<b>Summa finansiella anläggningstillgångar</b>	<b>95 048</b>	<b>97 135</b>

## Noter (tkr)

	Delår 2010	Delår 2011
<b>Not 11 Medfinansiering</b>		
Medfinansiering citybanan	0	4 000
<b>Not 12 Exploateringsfastigheter</b>		
Ingående värde	0	1 945
Investering	0	25
Omföring från anläggningstillgångar	0	0
Försäljningar	0	0
<b>Utgående värde exploateringsfastigheter</b>	<b>0</b>	<b>1 970</b>
<b>Not 13 Fordringar</b>		
Kundfordringar	2 675	1 592
Fordringar hos anställda	46	47
Kortfristig del av långfristig fordran	1 892	2 142
Moms	8 289	7 245
Interimsfordringar	17 446	19 566
Övriga kortfristiga fordringar	873	777
Upplupna skatteintäkter	0	9 620
Fordringar hos staten	1 024	1 214
Upplupna ränteintäkter	40	164
<b>Summa fordringar</b>	<b>32 284</b>	<b>42 367</b>
<b>Not 14 Kortfristiga placeringar</b>		
Aktier och andelar	846	901
Obligationer och förlagsbevis	2	2
<b>Summa kortfristiga placeringar</b>	<b>848</b>	<b>903</b>
<b>Not 15 Kassa och bank</b>		
Kontantkassa	1	4
Plusgiro	124	0
Bank	13 104	10 139
<b>Summa kassa och bank</b>	<b>13 229</b>	<b>10 143</b>
<b>Not 16 Eget kapital</b>		
Ingående värde	106 326	120 685
Periodens resultat	30 863	12 528
<b>Utgående värde <sup>2/</sup></b>	<b>137 189</b>	<b>133 213</b>
<sup>2/</sup> Varav underhållsfond Sandören	223	298
<b>Not 17 Pensioner</b>		
Avsatt till pensioner exkl garanti- och visstidspens.	14 255	19 080
Avsatt till garanti- och visstidspensioner	0	2 094
<b>Summa avsatt till pensioner</b>	<b>14 255</b>	<b>21 174</b>
<b>Not 18 Löneskatt på pensioner</b>		
Löneskatt, 24,26 %, på pensionsavs.enligt ovan	3 458	5 137
<b>Summa löneskatt på pensioner</b>	<b>3 458</b>	<b>5 137</b>

## Noter (tkr)

	Delår 2010	Delår 2011
<b>Not 19 Övriga avsättningar</b>		
Avsättning avgångsvederlag (inkl. po)	300	988
Medfinansiering citybanan	0	4 000
Indexuppräknig citybanan	0	612
<b>Summa övriga avsättningar</b>	<b>300</b>	<b>5 601</b>
<b>Not 20 Långfristiga skulder</b>		
Banker	70 800	59 600
Hypotek	10 270	0
Kommuninvest	45 000	79 000
<b>Summa långfristiga skulder</b>	<b>126 070</b>	<b>138 600</b>
<b>Not 21 Kortfristiga skulder</b>		
Kortfristig del av långfristig upplåning (amorteringar inom 12 månader efter periodslutet)	5 415	8 400
Leverantörsskulder	12 907	8 825
Momsskuld	94	101
Personalens källskatter, arbetsgivaravgifter m m	8 556	8 986
Upplupna löner inkl personalomkostnader	4 283	2 082
Upplupna semesterlöner inkl personalomkostnader	14 106	13 127
Upplupna räntekostnader	249	436
Upplupen pension individuell del inkl löneskatt	6 578	6 719
Förutbetalda skatteintäkter	6 558	0
Interimsskulder	17 002	11 129
Övriga kortfristiga skulder	5	1
<b>Summa kortfristiga skulder</b>	<b>75 755</b>	<b>59 807</b>
<b>Not 22 Årets investeringar</b>		
Investering anläggningstillgångar	23 031	5 434
Investering omsättningstillgångar	0	25
<b>Summa investeringar</b>	<b>23 031</b>	<b>5 459</b>
<b>Not 23 Investering i finansiella anläggningstillgångar</b>		
Aktier i bionär	28 135	0
<b>Summa investering i finansiella anläggningstillgångar</b>	<b>28 135</b>	<b>0</b>
<b>Not 24 Försäljning av finansiella anläggningstillgångar</b>		
Kommunhus	2 650	0
<b>Summa försäljning av finansiella anläggningstillgångar</b>	<b>2 650</b>	<b>0</b>
<b>Not 25 Minskning av långfristiga fordringar</b>		
Älvkarleby vatten AB (amortering)	1 260	1 428
<b>Summa minskning av långfristiga fordringar</b>	<b>1 260</b>	<b>1 428</b>

## Noter (tkr)

	Delår 2010	Delår 2011
<b>Not 26 Ökning av långfristiga fordringar</b>		
Kommuninvest *	6	0
Älvkarleby vatten AB (ökning av lån)	2 879	0
<b>Summa ökning av långfristiga fordringar</b>	<b>2 885</b>	<b>0</b>
<p>* Andelskapitalet i Kommuninvest ekonomisk förening avser inbetalt andelskapital. Kommuninvest ekonomisk förening har därefter beslutat om insatsemissioner om sammanlagt 5 775 kr för Älvkarleby kommun. Älvkarleby kommuns totala andelskapital i Kommuninvest uppgick 20110831 till 425 775.</p>		
<b>Not 27 Minskning av långfristiga skulder</b>		
Nyupplåning	0	50 000
Lösen av lån/amortering	-21 390	-69 700
<b>Summa minskning av långfristiga skulder</b>	<b>-21 390</b>	<b>-19 700</b>
<b>Not 28 Ansvarsförbindelse pensioner</b>		
Ingående pensionsskuld	172 552	165 281
Ränteuppräknig	2 221	1 765
Basbeloppsuppräknig	-424	1 505
Utbetalningar	-4 972	-4 576
Aktualisering	-371	0
Bromsen	-1 777	5 759
Övrig post	-449	0
Ansvarsförbindelse per 31 augusti	166 779	169 734
Löneskatt 24,26 %	40 461	41 178
<b>Summa ansvarsförbindelser pensioner</b>	<b>207 240</b>	<b>210 912</b>
<b>Not 29 Borgensförbindelser</b>		
Kommunala bolag	103 751	93 355
Kommunalt förlustansvar 40 % av låneskulden	352	180
Bostadsrättsföreningar	6 152	6 091
Övriga borgensförbindelser	911	1 120
<b>Summa borgensförbindelser</b>	<b>111 166</b>	<b>100 746</b>

# Redovisningsprinciper

---

## Lagar och normgivning

Årsredovisningen är upprättad i enlighet med lagen om kommunal redovisning och rekommendationer från Rådet för kommunal redovisning (RKR) med undantag för det som redovisas under rubriken "Avvikelse från redovisningsprinciper".

## Generella principer

Intäkter redovisas i den omfattning det är sannolikt att de ekonomiska tillgångarna kommer att tillgodogöras kommunen och intäkterna kan beräknas på ett tillförlitligt sätt.

Fordringar har upptagits till de belopp varmed de beräknas inflyta.

Tillgångar och skulder har upptagits till anskaffningsvärde där inget annat anges.

Periodiseringar av inkomster och utgifter har skett enligt god redovisningssed.

Värdering av kortfristiga placeringar har gjorts post för post till det lägsta av verkligt värde och anskaffningsvärdet.

## Jämförelsestörande poster

Jämförelsestörande poster särredovisas, när dessa förekommer, i not till resultaträkningen.

Som jämförelsestörande betraktas poster som är sällan förekommande och överstiger 10 mnkr. Dessutom redovisas alltid kommunens realisationsvinster som jämförelsestörande.

## Intäkter

Investeringsbidrag tas fr.o.m. 2010 upp som förutbetalda intäkt och redovisas bland långfristiga skulder och periodiseras över anläggningens nyttjandeperiod.

## Skatteintäkter

Den preliminära slutavräkningen 2010 för skatteintäkter baseras på SKL:s decemberprognos 2010 i enlighet med rekommendation RKR 4.2. Efter bokslutets upprättande har SKL publicerat en ny prognos som pekar på ett utfall som avviker från tidigare prognos med 1,3 mnkr, som till sin helhet har tillgodogjorts perioden jan – aug. Prognos för slutavräkning 2011 har till 2/3 tillgodogjorts perioden.

## Kostnader

### Avskrivningar

Avskrivning av materiella anläggningstillgångar görs med linjär avskrivning utifrån beräknad

nyttjandeperiod baserad på anskaffningsvärdet exklusive eventuellt restvärde. På tillgångar i form av mark, konst och pågående arbeten görs inga avskrivningar

### Avskrivningstider

Följande avskrivnings tider tillämpas normalt i kommunen:

Byggnader och tekniska anläggningar	5 - 50 år
Fordon, maskiner och inventarier	3 – 15 år

### Avskrivningsmetod

I normalfallet tillämpas linjär avskrivning d.v.s. lika stora nominella belopp varje år. Avskrivning påbörjas när tillgången tas i bruk.

### Gränsdragning mellan kostnad och investering

Tillgångar avsedda för stadigvarande bruk eller innehav med en nyttjandeperiod om minst tre år klassificeras som anläggningstillgång om beloppet överstiger gränsen för mindre värde. Gränsen för mindre värde har satts till ett halvt prisbasbelopp och gäller som gemensam gräns för materiella och immateriella tillgångar.

### Finansiella tillgångar

Samtliga av kommunens placeringsmedel är klassificerade som omsättningstillgångar och är värderade till det lägsta av anskaffningsvärdet och marknadsvärdet.

### Pensioner

Förpliktelser för pensionsåtaganden för anställda i kommunen är beräknade enligt RIPS07.

Visstidsförordnanden som ger rätt till särskild avtalspension redovisas som avsättning när det är troligt att de kommer att leda till utbetalningar. Avtal som inte lösts ut redovisas som ansvarsförbindelse.

### Avvikelse från redovisningsprinciper

Ingen justering av timlöner och OB-ersättning har gjorts. Skulden uppgår till samma belopp som i bokslut 2010.

Enligt beslut i kommunfullmäktige 2009-02-25 upprättas ingen sammanställd redovisning, då kommunen ändå har god kontroll över koncernekonomin.

# Redovisningsprinciper

## Redovisningsmodell

Nedan beskrivs redovisningsmodellens olika delar och sambandet mellan dessa.

I **driftredovisningen** beskrivs de enskilda verksamheternas redovisade kostnader och intäkter samt avvikelser mot budget.

**Resultaträkningen** utgår från intäkterna och kostnaderna i driftredovisningen sedan dess summor justerats med interna poster.

**Resultaträkningen** redovisar intäkter och kostnader samt visar hur förändringen av eget kapital uppkommit. Denna förändring kan också erhållas genom att jämföra eget kapital mellan två redovisningsår. Undantag från detta kan uppkomma vid byte av redovisningsprinciper, när direktbokföring mot eget kapital kan förekomma.

I **balansräkningen** redovisas kommunens finansiella ställning vid en viss tidpunkt. Här redovisas hur kommunens kapital har använts och hur det har anskaffats. Kapitalet används till olika slags tillgångar som finansieras antingen av skulder och/eller eget kapital.

**Balansräkningens** tillgångssida uppdelas i omsättningstillgångar och anläggningstillgångar. Omsättningstillgångar består av likvida medel och tillgångar som på kort tid kan omvandlas till likvida medel. Anläggningstillgångar är fast och lös egendom avsedd för stadigvarande innehav t.ex. byggnader, maskiner och fordon.

Skulderna uppdelas i långfristiga respektive kortfristiga skulder beroende på skuldernas löptid. Med kortfristiga avses i princip sådana som förfaller inom ett år från balansdagen.

Eget kapital är differensen mellan tillgångar och skulder och indelas i rörelsekapital och anläggningsskapital.

Under avsättningar redovisas avsättning för pensioner, omstruktureringkostnader m.m.

Rörelsekapitalet är skillnaden mellan omsättningstillgångar och kortfristiga skulder. Anläggningsskapital är bundet kapital i anläggningar och utgör skillnaden mellan anläggningstillgångar och långfristiga skulder.

**Kassaflödesanalysen** ger upplysning om hur medel har tillförts och hur dessa använts. Ett positivt saldo i kassaflödesanalysen innebär således att en del av de tillförda medlen använts till att förstärka de likvida medlen.

**Investeringsredovisningen** redovisas nämndvis. Investeringsredovisningen summeras till posten nettoinvesteringar. Det är därmed en specifikation av samma post i kassaflödesanalysen.

### DRIFTREDOVISNING

Budgeterade och redovisade kostnader och intäkter för löpande verksamhet.

### Resultaträkning

Intäkter – kostnader  
=  
Förändring av eget kapital.

### Balansräkning

Anläggningstillgångar  
Omsättningstillgångar  
Eget kapital  
Avsättningar  
Långfristiga skulder  
Kortfristiga skulder

### Kassaflödesanalys

Tillförda likvida medel –  
använda likvida medel  
=  
Förändring av likvida medel

### Investeringsredovisning

Årets investeringar -  
investeringsbidrag  
=  
Nettoinvesteringar

# Ordlista

---

## **Anläggningstillgång**

En tillgång som ska användas permanent i verksamheten. t.ex. fastigheter, maskiner och bilar.

## **Avskrivning**

En kostnad som ska motsvara tillgångens värdeminskning. Dessa kostnader för tillgången fördelas över det antal år som avskrivningstiden är vald att ske. En maskin som köptes för t ex 100 000 kronor och avskrivningen sker på fem år, blir avskrivningen 20 000 kronor år (100 000/5).

## **Avsättning**

Pengar sätts av för en skuld som uppstått men som ännu inte behöver betalas. Denna reservation görs för t ex skatteskulder som ska betalas. Vanligt är bl a att pengar för att betala pensioner till personalen i framtiden avsätts.

## **Balansräkning**

Visar värdet på kommunens tillgångar, skulder och eget kapital, som det var på sista dagen för året. Den dagen benämns också balansdagen.

## **Extraordinär intäkt/kostnad**

Intäkter och/eller kostnader som påverkar resultatet men inte anses normala för verksamheten.

## **Finansiell**

Betyder att det handlar om pengar och dess värde.

## **Finansnetto**

Skillnaden mellan finansiella intäkter och finansiella kostnader, det vill säga ränteintäkter och räntekostnader.

## **Intäkt**

Är försäljningsvärdet av de prestationer (varor och tjänster) som levererats eller utförts under en viss tidsperiod.

## **Kapitalvinst och kapitalförlust**

Uppstår genom att tillgångarnas värden förändras. Kapitalvinst uppstår t ex om en aktie säljs till ett högre pris än den köpts för.

## **Kassaflödesanalys**

Kassaflödesanalysen visar förändringen av likvida medel under året.

## **Kostnad**

Är utgifterna för de resurser kommunen/företagen förbrukar under en viss tidsperiod.

## **Likviditet**

Beskriver den kortsiktiga betalningsförmågan, med andra ord förmågan att betala de löpande utgifterna. Bedöms utifrån om kommunen har omsättningstillgångar som relativt snabbt kan omvandlas till pengar för att betala de kortsiktiga skulderna och löpande utgifter.

## **Mnkr**

Miljontal kronor

## **Nettokostnad**

Netto innebär efter avdrag. Nettokostnad för kommunen blir således driftkostnader efter avdrag för driftbidrag, avgifter samt ersättningar.

## **Nyckeltal**

Är olika jämförelsemått, för att t ex jämföra mellan olika år inom samma kommun eller för att jämföra kommunerna emellan. Exempel på nyckeltal är soliditet och likviditet.

## **Omsättningstillgång**

Tillgångar som inte är anläggningstillgångar, det vill säga innehas inte för stadigvarande bruk i verksamheten. Istället är det vad som kan omsättas/förvandlas till pengar relativt snabbt. Exempel är varulager och fordringar, men även likvida medel (bl.a. pengar).

## **Resultaträkning**

Visar intäkter och kostnader för kommunen under det gångna året. Utvisar om det är vinst eller förlustresultat för räkenskapsåret.

## **Rörelsekapital**

Skillnaden mellan omsättningstillgångar och kortfristiga skulder.

## **Soliditet**

Mäter betalningsförmågan på lång sikt, med andra ord möjligheten att betala sina skulder med egna medel.

## **Tkr**

Tusental kronor



**Bilaga 1****Nettodriftbudget 2011 inkl. tilläggsanslag (tkr)**

<b>Revision</b>		
Årsbudget netto		560
Tilläggsanslag		0
<b>Aktuell nettobudget</b>		<b>560</b>
<b>Kommunstyrelse</b>		
Årsbudget netto		43 853
Reglering för företagshälsovård		-663
Tilläggsanslag		885
- därav internt		
försäkringssystem (från 2010)	500	
- därav preventions- och folkhälsoråd, kf § 53	310	
- därav utbildning fullmäktige, kf § 75	75	
<b>Aktuell nettobudget</b>		<b>44 075</b>
<b>Samhällsbyggnadsnämnd</b>		
Årsbudget netto		33 847
Reglering för företagshälsovård		63
Tilläggsanslag		280
- därav projekt Älvkarleby Natur (länsstyrelsemedel från 2010)	65	
- därav rivning befintlig kylanläggning, kf § 435	75	
- därav detaljplan Harnäs 11:325 (från 2010)	140	
<b>Aktuell nettobudget</b>		<b>34 190</b>
<b>Utbildnings- och omsorgsnämnd</b>		
Årsbudget netto		328 075
Reglering för företagshälsovård		600
Tilläggsanslag		0
<b>Aktuell nettobudget</b>		<b>328 675</b>
<b>Driftprojekt</b>		
Årsbudget netto		2 175
Tilläggsanslag		2 884
- därav dokumentation redovisningssystem (från 2010)	34	
- därav rivning villorna i Harnäs, kf § 89	650	
- därav underhåll Skutskär IP, § 95	2 200	
<b>Aktuell nettobudget</b>		<b>5 059</b>
<b>Finansförvaltning</b>		
Årsbudget netto		-412 510
Tilläggsanslag		0
<b>Aktuell nettobudget</b>		<b>-412 510</b>
<b>SUMMOR HELA KOMMUNEN:</b>		
Årsbudget		-4 000
Reglering för företagshälsovård		0
Tilläggsanslag		4 049
<b>Aktuell nettobudget</b>		<b>49</b>