

ÄLVKARLEBY KOMMUN



Foto: Karl Albin

DELÅRSRAPPORT 2009

FÖR PERIODEN

JANUARI - AUGUSTI

INNEHÅLLSFÖRTECKNING

Förvaltningsberättelse	1 - 4
Personalekonomisk redovisning	5
Driftredovisning	6
Investeringsredovisning	7
Resultaträkning	8
Balansräkning	9
Kassaflödesanalys	10
Noter	11-16
Verksamhetsberättelser	17 - 37
– kommunstyrelse	17 - 19
– bygg- och miljönämnd	20 - 22
– kultur- och fritidsnämnd	23 - 25
– barn- och utbildningsnämnd	26 - 30
– socialnämnd	31 - 36
– finansförvaltning	37
Redovisningsprinciper	38 - 39
Bilaga 1	
Kommunfullmäktiges mål och uppdrag	1- 4

Förvaltningsberättelse

Kommunchef: Annika Forsberg

Inledning

Enligt den kommunala redovisningslagen ska kommuner minst en gång under räkenskapsåret upprätta en särskild redovisning (delårsrapport) för verksamheterna från räkenskapsårets början. Kommunen har beslutat att upprätta en delårsrapport för perioden januari-augusti. Därtill upprättas en tertialrapport för perioden januari-april.

Den ekonomiska utvecklingen

Den internationella finansmarknadens sammanbrott ledde till en nära nog global ekonomisk recession. Sverige, som är synnerligen exportberoende, har drabbats kraftigt med minskad produktion och vikande sysselsättning. Den vikande sysselsättningen skapar i sin tur ekonomiska problem för svensk offentlig sektor, som för sin finansiering är i högsta grad beroende av inkomstbeskattningen. För primärkommunerna gäller också, att en ökad arbetslöshet i förlängningen leder till ökade kostnader för försörjningsstöd.

För Älvkarleby kommun innebär den negativa sysselsättningsutvecklingen enligt den senaste prognosen, att skatteintäkterna 2009, inklusive kommunalekonomisk utjämning, blir drygt 16 miljoner kronor (mnkr) lägre, än enligt den prognos som låg till grund för kommunfullmäktiges budgetbeslut (senare reviderat) från juni 2008.

I regeringens vårproposition tillskötts extra statsbidrag till kommuner och landsting. För Älvkarlebys del innebar det 4,7 mnkr 2010 och 3,5 mnkr från 2011. Därefter har regeringen signalerat om ytterligare bidrag för 2010, vilket för Älvkarleby innebär 6,8 mnkr. På den positiva sidan ska också nämnas beslut om sänkta arbetsgivaravgifter, sänkta kostnader för avtalsmässiga försäkringar och höjda intäkter från den kommunala fastighetsavgiften med anledning av den pågående småhustaxeringen.

Trots de positiva ingredienserna försämrar intäktssidan radikalt. Om vi åter jämför den senaste prognosen med prognosen som låg till grund för fullmäktiges budgetbeslut i juni 2008, blir försämringen:

2009: - 11 mnkr
2010: - 20 mnkr
2011: - 40 mnkr.

Det kommer allt fler tecken som tyder på, att världskonjunkturen har nått botten och håller på att vända. Finansmarknaden fungerar efterhand

allt bättre, orderingång och inköpschefers index förbättras och vissa utvecklingsländer, t.ex. Kina, visar god ekonomisk tillväxt.

Det är ändå för tidigt att blåsa faran över. Det är en nervös och instabil situation, där negativa signaler kan ge bakslag. Många stater stora skuldsättning skapar också obalanser, vars konsekvenser är svåra att överblicka. I flera länder är hushållen kraftigt skuldtyngda. Vid förbättrad ekonomi lär många av dessa hushåll snarare minska skuldsättningen än att öka konsumtionen, vilket hämmar den ekonomiska tillväxten. Dessutom kommer det att dröja, innan sysselsättningen, och därmed förbättrat skatteunderlag, tar fart.

Periodens resultat och budgetutfall

För perioden januari-augusti redovisas ett resultat på 16,7 miljoner kronor (mnkr). (Motvarande period förra året redovisades 23,1 mnkr.) Resultatet fördelar sig på följande sätt:

Resultat enligt budget	1,2
Budgetöverskott nämnderna	17,0
Internt po-påslag	1,8
Internränta	-1,2
Kommunalskatt	-3,7
Kommunal fastighetsavgift	1,6

Det verksamhetsmässiga budgetöverskottet om 17,0 (20,6) mnkr motsvarar en förbrukning på 62 (61) % av årsbudgeten. Den linjära riktpunkten (8/12-delar av årsbudgeten) är 67 %. För stor vikt ska inte läggas vid en jämförelse mellan förbrukningen under de åtta första månaderna och 8/12-delar av årsbudgeten, då årets fyra sista månader är kostnadsintensivt tunga.

Samtliga nämnder redovisar en förbrukning för perioden som ligger under riktpunkten, medan driftprojekt ligger 10 % över årsbudget.

Under "Finansförvaltningen" nedan finns kommentarer om kommunalskatt, kommunal fastighetsavgift m.m.

Prognos resultat och budgetutfall helår

Prognostiserat resultat för 2009 uppgår till 5,7 mnkr, att jämföra med budgeterat resultat på 1,9 mnkr. En jämförelse med resultatet för perioden januari-augusti visar tydligt kostnadsbelastningen under sista tertialet.

Förvaltningsberättelse

Kommunchef: Annika Forsberg

Nämnderna, inkl. driftprojekt, prognostiserar en positiv budgetavvikelse på 6,0 mnkr.

I kommunstyrelsens utfall ingår en realisationsvinst, 1,6 mnkr, vid försäljning av kommunförrådet i Skutskär.

Barn- och utbildningsnämnden prognostiserar ett budgetöverskott för helåret, 1,2 mnkr. Efterfrågan på förskoleplatser bidrar till ett prognostiserat underskott med nära 500 tkr. Bland annat öppnades till höstterminen en ny förskoleavdelning i Marma. Kostnaderna för gymnasieskolan hålls ner, då utflyttning har lett till färre elever i gymnasieålder. Även grundskolan beräknas ge ett positivt utfall tack vare extra intäkter för elever från andra kommuner och lägre lokalkostnad för Jungfruholmens skola. Det sistnämnda är en effekt av en lägre räntenivå.

Även socialnämndens budgetprognos slutar på ett positivt utfall, 1,7 mnkr. Individ- och familjeomsorgen prognostiserar ett negativt utfall på 1,3 mnkr, som beror på en fortsatt ökning av barn- och ungdomsproblematiken samt ökad kostnad för försörjningsstöd. Vård och omsorg prognostiserar ett positivt utfall på 2,8 Mkr. Bedömningen grundar sig främst på att vårdtyngden sjunker. Administrationen prognostiserar ett positivt utfall på 0,2 mnkr vilket främst grundar sig på kostnadssänkningar genom arbetet med 2/4/6-modellen.

Även bygg- och miljönämnden och kultur- och fritidsnämnden prognostiserar positiva utfall för året.

Finansförvaltningens prognos för året slutar på netto -2,2 mnkr. Skatteintäkter ger preliminärt ett minus på 5,9 mnkr. Lågkonjunkturen med vikande sysselsättning påverkar kraftigt skatteunderlaget.

Kommunal fastighetsavgift ger preliminärt ett överskott 2009 på 2,3 mnkr. Skälet är den pågående taxeringen av småhus, som beräknas resultera i högre taxeringsvärden.

Även det interna personalomkostnadspåslaget kommer att ge ett positivt budgetutfall.

För mer information hänvisas till verksamhetsberättelserna.

Finansiella mål

Kommunfullmäktige har fastställt följande finansiella mål för 2009:

* Soliditeten 2009 30 %. Uppfyllelse: Per 31 augusti var soliditeten nära 34 %. Prognosen för helåret är 30 % och målet skulle alltså uppnås.

* Likvida medel: 15 mnkr. Uppfyllelse: 31 augusti hade kommunen 22 mnkr i likvida medel. Målet bör kunna nås för helåret.

* Årets resultat 2009: 5,6 miljoner kronor. Uppfyllelse: För delåret uppfylls målet med god marginal och det finns goda möjligheter att målet även nås för helåret. Prognosen för 2009 är 5,7 mnkr, vilket ändå måste betraktas som mycket positivt, med hänsyn till det senaste årets ekonomiska ras.

Investeringar

Kommunens investeringsbudget 2009, inkl tilläggsanslag, uppgår totalt till 77,6 mnkr, varav Rotskärsskolans byggnation uppgår till 60,0 mnkr. Under perioden har 18,6 mnkr investerats (varav Rotskär 13,1 mnkr). Netto ca 48,0 mnkr beräknas att förbrukas under året och av resterande årsanslag beräknas merparten avse vid årsskiftet pågående projekt, vilkas anslag förs över till 2010.

I investeringsredovisningen finns ytterligare information.

Upplåning

Förutom upplåning åt byggnationen på Rotskärsskolan, sker ingen nyupplåning. En översyn av kommunens lånestock ska ske under hösten.

Kommunens ekonomiska läge

Balanskravet

Det s.k. balanskravet innebär enligt kommunallagen, att om en kommun redovisar ett negativt resultat, ska detta regleras och det egna kapitalet återställas inom de närmaste tre åren.

Eftersom kommunen redan har balanserat tidigare negativa resultat och årets resultat med stor sannolikhet ger ett positivt resultat, kommer kommunen inte att ha något negativt resultat att balansera kommande år.

Förvaltningsberättelse

Kommunchef: Annika Forsberg

Viktiga händelser

Under första halvåret 2009 minskade befolkningen med tre invånare till 9 061. Ett positivt inflyttningsnetto på elva personer motverkades av fler avled än föddes.

Arbetslösheten i kommunen var 6,1 % (andel av befolkningen 16-64 år) andra kvartalet 2009. Det är en ökning från 4,1 % samma kvartal förra året. Vid årsskiftet 2008-2009 var arbetslösheten 4,8 %. Detta följer utvecklingen i länet, men arbetslösheten ligger högre än för länet i sin helhet (4,0 %). Lägst arbetslöshet i länet har Håbo och Knivsta, 2,5 %. För riket 5,7 %. (Källa: Uppsala kommun "Uppsalakonjunkturen".)

Detaljplan är antagen för Inagården och bygget har påbörjats. Inagården i Älvkarleö ska bli ett behandlingshem för utvecklingsstörda vuxna och beräknas skapa ett trettiotal fasta tjänster och ett tjugotal timvikarier. Etableringen är mycket positiv för kommunen.

Länsstyrelsen har beviljat medel till två projekt (Coda och Nätet) för tidiga insatser till missbrukande kvinnor i våldsmiljöer och barn till missbrukare och/eller barn i våldsmiljöer.

Två projektansökningar har lämnats in där kommunen står som samarbetspartners med arbetsförmedling, försäkringskassa och lands-ting. Projektet "Växthuset" syftar till att nå ett strukturerat nära samarbete kring unga vuxna i åldern 20 – 30 år som hamnat i en rundgång av åtgärder hos berörda aktörer. Det andra är ett kartläggningsprojekt som har sitt ursprung i det TV-inslag som visades under våren där Älvkarleby ligger sämst till i landet vad gäller arbete och vidare studier för unga två år efter avslutad gymnasieutbildning. En kartläggning ska göras för att få svar på hur det förhåller sig egentligen och utifrån dessa vilka insatser som bör göras.

Hitintills under året har belastningen på handläggarna inom barn- och familj varit hög. Antalet anmälningar har under perioden varit högre än tidigare, vilket har medfört att antalet inledda utredningar ökat.

Kommunen deltar i ett kvalitetsprojekt tillsammans med ett sextiotal andra kommuner. Kvaliteten mäts inom några olika områden och resultatet jämförs sedan mellan de deltagande kommunerna och placeringarna bland landets

samtliga kommuner. Jämförelserna resulterade naturligtvis i både positiva och negativa utfall för vår kommun. Bland de positiva kan nämnas god tillgänglighet och gott bemötande, platserbudande inom förskolan och gott företagsklimat. Områden där kommunen noterat ett sämre resultat än genomsnittet, ska ses som utmaningar att förbättra resultatet.

Det första resultatet av detta levande projekt distribuerades under 2008 till kommunens hushåll, "Kommunens kvalitet i korthet" tillsammans med foldern "Tyck till om Älvkarleby". Utskicket syftade till att få en bättre dialog med kommuninvånarna.

Mål och måluppfyllelse

Här hänvisas till respektive nämnds verksamhetsberättelse. När det gäller 2/4/6-programmet kommer det att under hösten ske en nystart, för att få en extra injektion i ett arbete som gått i stå.

Framtiden

Kommunerna i länet ska gemensamt ta fram underlag för eventuell kommande vindkraftsplanning. Klimathotet kommer att påverka det framtida planarbetet.

Länsstyrelsen arbetar med ett naturreservatsförslag som täcker större delen av Älvkarleby kommuns kuststräcka. Förutsättningar för ett kommunalt naturreservat på Rotskär samt norra delen av Holmarna i Skutskär utreds av Upplandsstiftelsen tillsammans med kommunen.

Arbetet med kvalitetsfokus och dialogen med kommuninvånarna kommer att fortsätta. Införande av tjänstegarantier ska diskuteras.

I april var migrationsverket på besök med anledning av kommunens engagemang i mottagandet av ensamkommande flyktingbarn. Ett avtal har tecknats med migrationsverket, som innebär att kommunen förbinder sig att ta emot åtta ensamkommande barn/ungdomar.

Älven, en förskoleavdelning med naturprofil startade på Bodaskolan i januari. I augusti öppnade en ny förskoleavdelning vid Marma förskola med plats för 10 barn.

Förvaltningsberättelse

Kommunchef: Annika Forsberg

I januari startade den behövliga ombyggnationen av Rotskärsskolan. Trots att den dagliga verksamheten bedrivs i ett byggområde fungerar arbetet i skolan bra. Första etappen av tre är klar.

Kommunen har en fortsatt ökning av barn- och ungdomsproblematik som är kopplad till familjers ökade sårbarhet. Missbruksrelaterade problem ökar, med bland annat ett ökat antal missbrukande föräldrar.

Trots den ekonomiska recessionen står Älvkarleby kommun förhållandevis väl rustad inför framtiden. Många kommuner står inför betydligt större problem. Ändå kvarstår behovet av stora kostnadsminskningar, vilket kommer att kräva politiskt mod till prioriteringar. Det gäller nu att vi på ett mer effektivt sätt använder befintliga resurser, så att negativa effekter för kommuninvånarna minimeras.

AB Älvkarlebyhus

Resultatet för perioden uppgår till - 1,9 mnkr. -1,1 mnkr avser förvaltningsuppdrag åt kommunen. Resultatet för hela 2009 beräknas till + 1,5 mnkr vilket är bättre än budget, bl.a. beroende på minskat underhåll. Stora kostnadsökningar inom el, fjärrvärme och vatten- och avlopp belastar resultatet. Tidigare nedskrivning av hus som sålts i Marma har kunnat återföras, vilket förbättrar årsresultatet med 1,0 mnkr.

Hyresbortfallet på bostäder har ökat och uppgår till 7,5 %, vilket motsvarar 1,8 mnkr för perioden. Däremot är hyresbortfallet för lokaler lägre än för motsvarande period 2008. Hyreskontraktet för vårdcentralen har tecknats om och intäkten är nu säkrad för ytterligare tio år.

Älvkarleby Fjärrvärme AB

Kommunfullmäktige beslutade i februari att godkänna en fusion mellan ÄFAB och Bionär Närvarme AB. Fusionen genomfördes 1 april.

De ekonomiska transaktionerna återstår att genomföra och därför har inga ekonomiska effekter av fusionen medtagits i delårsrapporten.

Älvkarleby Vatten AB

För perioden redovisas ett resultat på 305 tkr. Prognosen för hela 2009 hamnar på – 400 tkr.

Ny va-taxa fastställdes av kommunfullmäktige att gälla från 1 maj. Översyn av anslutningsavgifter kommer att genomföras under 2009-2010 för att genomlysja självfinansieringsgraden.

För perioden har enligt kontrollprogram 58 st. vattenprover tagits på ledningar och verk och alla prover är godkända.

Förnyelsearbete av ledningsnätet pågår enligt plan för att säkerställa distributionen och höja omloppstiden och därmed säkerställa att livsmedelskvaliteten upprätthålls.

Investeringarna uppgår till drygt 2,2 mnkr av budgeterade 8 mnkr, vilket är under plan. Avvikelsen beror på att en del av projekten har förskjutits till hösten, samt att planerad exploatering har senarelagts.

Personalekonomisk redovisning

PERSONALVOLYM

Antal anställningar per den 31/8 (tillsvidare och visstidsanställda) är 703 (739) månadsanställda.

Under perioden har 59 326 (75 300) timmar utförts av timanställd personal. Detta motsvarar ca 33,89 (44,3) årsarbetare.

LÖNEKOSTNADER, ARVODEN MM

Kostnaden (exkl. PO) för löner, arvoden och ersättningar till personal, förtroendevalda, uppdragstagare m.fl. uppgick under perioden till 112,7 (114) mnkr

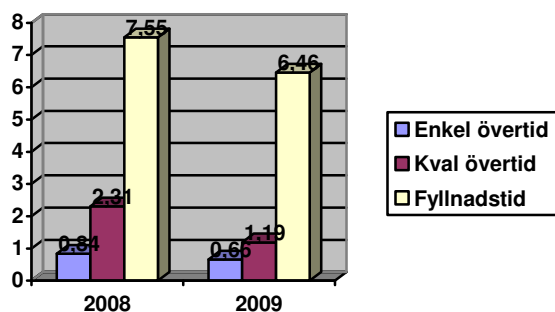
Sjuklönekostnaden

Sjuklönekostnaden för arbetsgivarperioden dag 1 – 14 samt 10 % dag 15-90 är 1,2 mnkr vilket är en liten minskning från föregående år.

MERTID / ÖVERTID

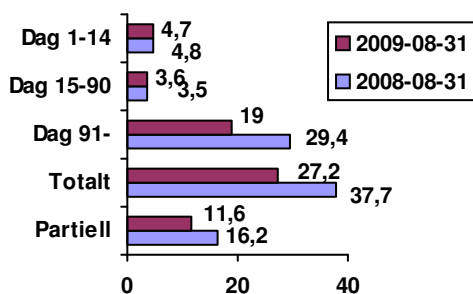
Totala antalet mertids-/övertidstimmar för perioden är 5 843 tim motsvarande 3,44 årsarbetare lika med 8,31 tim/anställd. Jämfört med samma period föregående år är antalet mertidstimmar en minskning med 26,6% då antalet timmar uppgick till 7 963 tim (4,68 årsarbetare eller 10,70 tim/anställd).

Antal mertidstimmar per anställd



SJUKFRÅNVARO

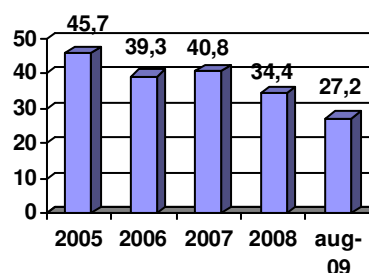
Totala antalet sjukfrånvarodagar genomsnitt per månadsavlönad



Den totala sjukfrånvaron under 2009 motsvarar 27,2 sjukdagar/anställd och har minskat med 10,52 dagar/anställd jämfört med samma tid föregående år.

Sjukfrånvaron har sedan årsskiftet 2008 minskat med 7,17 dgr/anställd.

Totala antalet sjukfrånvarodagar per anställd (månadsavlönade) under en 5-årsperiod.



Frisknärvaro

Frisknärvaro, för månadsanställda som inte har haft någon registrerad sjukfrånvaro per 2009-08-31 är 53,9% (52,4%).

Frisknärvaron per 2008-12-31 var 47,10%.

Hälsobokslut

Procent av de anställdas sammanlagda ordinarie arbetstid. Inklusiv timavlönade.

	2008	2009
Total sjukfrånvaro	7,87	6,09
Sjukfrånvaro för kvinnor:	8,41	6,61
Sjukfrånvaro för män:	4,74	2,41
Sjukfrånvaron för åldersgrupp		
- 29 år:	2,94	3,53
30 – 49 år:	6,28	4,74
50 år - :	10,66	8,00

Andel av total sjukfrånvaro som varat i 60 dgr eller mer: 71,68 60,35

Driftredovisning (tkr)

	Redovisning Jan - aug 2008	Redovisning Jan - aug 2009	Prognos helår 2009	Avvikelse budget/ prognos 2009
Revision				
Intäkter	0	0	0	0
Kostnader	278	273	540	0
Nettokostnader	278	273	540	0
Kommunstyrelse				
Intäkter	49 790	28 331	42 174	2 908
Kostnader	86 182	63 163	98 310	-72
Nettokostnader	36 392	34 832	56 135	2 837
Bygg- och miljönämnd				
Intäkter	1 090	1 145	1 506	374
Kostnader	2 869	3 437	5 620	-237
Nettokostnader	1 779	2 292	4 114	137
Kultur- och fritidsnämnd				
Intäkter	3 524	2 862	4 535	67
Kostnader	12 702	13 504	20 651	217
Nettokostnader	9 178	10 642	16 116	284
Barn- och utbildn. nämnd				
Intäkter	10 324	10 420	12 734	2 143
Kostnader	117 676	123 081	192 484,0	-893
Nettokostnader	107 352	112 661	179 750	1 250
Socialnämnd				
Intäkter	13 845	13 651	23 841	704
Kostnader	101 799	105 175	165 262	975
Nettokostnader	87 954	91 524	141 421	1 679
Driftprojekt				
Intäkter	200	-136	-136	-136
Kostnader	854	581	706	-14
Nettokostnader	654	717	842	-150
Finansförvaltning				
Intäkter	285 819	287 191	430 946	-6 679
Kostnader	19 130	17 548	26 310	4 490
Nettokostnader	-266 689	-269 642	-404 636	-2 189
SUMMOR				
Intäkter	364 592	343 464	515 600	-619
Kostnader	341 490	326 762	509 883	4 467
Nettokostnader	-23 102	-16 702	-5 717	3 847

Investeringsredovisning (tkr)

	Redovisning Jan - aug 2008	Redovisning Jan - aug 2009	Prognos helår 2009	Avvikelse budget/ prognos 2009
Kommunstyrelse				
Inkomster	0	0		0
Utgifter	14 935	17 860	45 500	29 243
Nettoutgifter	14 935	17 860	45 500	29 243
Kultur- och fritidsnämnd				
Utgifter	185	0	0	400
Barn- och utbildn.nämnd				
Utgifter	650	535	990	0
Socialnämnd				
Utgifter	145	206	1 434	0
S:A				
NETTOINVESTERINGAR	15 915	18 600	47 924	29 643

Sammanställning över större investeringsutgifter januari-augusti 2009 (tkr)

Projekt	Budget 2 009	Redovisning Jan - aug 2009	Prognos helår 2009
Ombyggnad Rotskär	60 000	13 125	35 000
Ombyggnad Ytterboda stall	4 510	805	4 510
Om & tillbyggnad Sörgärdet	1 630	30	630
Mark Östanån 13:67	1 625	1 625	1 625
Konsolidering servrar	1 125	1	1
Standardisering maskinpark	1 100	502	1 100
Toppbel.. gat- och cykelv.	500	500	500
Datasystem för utlåning	400	0	0
Entré kommunhus	310	229	229
Ny papp tak ishall	250	0	250
Ångbini tjältiningsaggregat	220	0	0
Omläggning tak Tallmon	200	108	216
Takbelägg..Sörgärdets fsk	200	119	200
Varmförr. lekredsk. J-holmen	200	0	200
Utsmäckning tågstation Skr	200	14	200
Förl Klappvägen GC-Väg	200	0	200

Resultaträkning (tkr)

	Not	Redovisning Jan - aug 2008	Redovisning Jan - aug 2009	Prognos helår 2009	Avvikelse budget/ prognos 2009
Verksamheternas intäkter	1	61 615	36 391	55 469	
Verksamheternas kostnader	2	-292 174	-278 226	-437 271	
Avskrivningar	3	-8 646	-6 743	-10 144	
Verksamh nettokostnader		-239 205	-248 578	-391 946	7 184
Skatteintäkter	4	222 353	222 151	332 917	-5 883
Kommunalekon. utjämning	5	35 134	34 554	51 832	32
Kommunal fastighetsavg.		7 984	9 536	14 277	2 377
Finansiella intäkter	6	1 441	2 154	3 214	-1 686
Finansiella kostnader		-4 605	-3 115	-4 577	1 823
Resultat före e o poster		23 102	16 702	5 717	3 847
Extraordinära intäkter					
Extraordinära kostnader					
PERIODENS/ ÅRETS RESULTAT		23 102	16 702	5 717	3 847

Balansräkning (tkr)

	Not	Redovisning Jan - aug 2008	Redovisning Jan - aug 2009	Prognos helår 2009	Avvikelse budget/ prognos 2009
TILLGÅNGAR					
Anläggningstillgångar					
Materiella anlägggn. Tillg. Mark, byggn o tekniska anlägggn	7	225 760	176 688	202 228	
Maskiner och inventarier	8	7 723	9 050	9 433	
Finansiella anlägggn. tillg.	9	53 213	109 020	106 534	
Summa anläggningstillgångar		286 696	294 759	318 195	-43 771
Omsättningstillgångar					
Förråd m m		0	26	25	
Fordringar	10	32 403	31 009	24 278	
Kortfristiga placeringar	11	907	812	812	
Kassa och bank	12	29 699	22 005	16 701	
Summa omsättningstillgångar		63 009	53 851	41 816	11 848
SUMMA TILLGÅNGAR		349 705	348 610	360 011	-31 923
EGET KAPITAL, AVSÄTTNINGAR, SKULDER					
Eget kapital	13	114 881	118 352	107 367	5 132
därav periodens resultat		23 102	16 702	5 717	
Avsättningar					
Pensioner	14	10 328	12 068	12 678	
Löneskatt på pensioner	15	2 505	2 928	3 076	
Övriga avsättningar	16	3 167	627	525	
Summa avsättningar		16 000	15 623	16 279	1 257
Skulder					
Långfristiga skulder	17	150 542	134 274	144 962	-53 534
Kortfristiga skulder	18	68 282	80 361	91 403	15 222
Summa skulder		218 824	214 635	236 365	- 38 312
SUMMA EGET KAPITAL, AVSÄTTNINGAR, SKULDER		349 705	348 610	360 011	-31 923
<hr/>					
Ansvarsförbindelser för pensioner	25	210 360	216 333	218 683	
Borgensförbindelser	26	122 681	111 892	111 892	

Kassaflödesanalys (tkr)

	Not	Redovisning Jan - aug 2008	Redovisning Jan - aug 2009	Prognos helår 2009	Avvikelse budget/ prognos 2009
DEN LÖPANDE VERKSAMHETEN					
Årets resultat		23 102	16 702	5 717	3 847
Justering för avskrivningar		8 646	6 743	10 144	3 844
Justering för avsättningar		1 073	1 018	1 674	1 674
Medel från verksamheten före förändring av rörelsekapital		32 821	24 463	17 535	9 365
Kortfristiga fordringar		2 780	843	7 574	7 574
Förråd		58	-3	-4	-4
Kortfristiga skulder		-9 659	-1 313	9 729	9 729
Kassaflöde från den löpande verksamheten		25 999	23 990	34 834	26 664
INVESTERINGSVERKSAMHETEN					
Investering i materiella anl tillgångar	19	-15 915	-18 600	-47 924	23 362
Försäljning av materiella anl tillgångar	20	900	2 806	2 806	2806
Investering i finansiella anl tillgångar	21	-501	0	0	0
Kassaflöde från investeringsverksamheten		-15 516	-15 794	-45 118	26 168
FINANSIERINGSVERKSAMHETEN					
Minskning av långfristiga fordringar	22	414	1 629	4 115	2 747
Ökning av långfristiga fordringar	23	-18 000	-420	-420	-420
Ökning av långfristiga skulder		27 000	0	45 000	-15 000
Minskning av långfristiga skulder	24	-5 950	-9 848	-44 161	-35 264
Kassaflöde från finansieringsverksamheten		3 464	-8 639	4 534	-47 937
PERIODENS KASSAFLÖDE (inkl kortfr plac)		13 984	-445	-5 748	4 897
Likvida medel vid periodens början		16 622	23 261	23 261	14 211
Likvida medel vid periodens slut		30 606	22 816	17 513	19 108
Periodens kassaflöde enligt balansräkningen		13 984	-445	-5 748	4 897

Noter (tkr)

<u>Not</u>		<u>Delår 2008</u>	<u>Delår 2009</u>
1	Verksamheternas intäkter		
	Från driftredovisningen	364 592	343 464
	Interna poster	-17 394	-19 982
	Internränta	-7 321	-5 120
	Statlig utjämning	-46 484	-48 130
	Kommunal fastighetsavgift	-7 984	-9 536
	Finansiella intäkter	-1 441	-2 154
	Skatteintäkter	-222 353	-222 151
	Summa	61 615	36 391
2	Verksamheternas kostnader		
	Från driftredovisningen	341 490	326 762
	Interna poster	-17 394	-19 982
	Internränta	-7 321	-5 120
	Avskrivningar	-8 646	-6 743
	Statlig utjämning	-11 350	-13 576
	Avgår finansiella kostnader	-4 605	-3 115
	Summa	292 174	278 226
3	Avskrivningar		
	Kommunens avskrivningstider följer i huvudsak förslag från Sveriges kommuner och landsting.		
4	Preliminära medel för januari-augusti	225 122	229 956
	Preliminär slutavräkning för 2006 (hela beloppet)	-934	-
	Preliminär slutavräkning 2007	-590	-
	Preliminär slutavräkning 2008	-1 245	620
	Preliminär slutavräkning 2009 (8/12-delar av)	-	-8 425
	Summa	222 353	222 151
5	Kommunalekonomisk utjämning		
	Inkomstutjämning	46 484	48 130
	Kostnadsutjämning	-5 539	-5 540
	Regleringsavgift	-2 780	-2 961
	Nationell utjämning LSS	-3 031	-5 075
	Summa	35 134	34 554
	Kommunal fastighetsavgift	7 984	9 536
6	Finansiella intäkter		
	Räntebidrag Tallmon	37	19
	Räntor på utlåning till de kommunala bolagen	1 038	2 003
	Räntor på likvida medel och utlåning	366	132
	Summa	1 441	2 154
7	Materiella anläggningstillgångar		
	<i>Markreserv</i>		
	Ingående värde	12 322	13 101
	Periodens investeringar	0	35
	Avskrivningar	-36	0
	Försäljningar	0	0
	<i>Utgående värde</i>	<i>12 286</i>	<i>13 136</i>

Noter (tkr)

<u>Not</u>	<u>Delår 2008</u>	<u>Delår 2009</u>
<i>Verksamhetsfastigheter</i>		
Ingående värde	105 350	111 546
Periodens investeringar	10 434	14 794
Avskrivningar	-4 211	-4 143
Försäljningar	0	-2 795
<i>Utgående värde</i>	<i>111 573</i>	<i>119 402</i>
<i>Publika fastigheter</i>		
Ingående värde	33 030	31 305
Periodens investeringar	680	663
Investeringsbidrag	-1 373	0
Avskrivningar	-831	-791
<i>Utgående värde</i>	<i>31 506</i>	<i>31 177</i>
<i>Fastigheter för annan verksamhet</i>		
Ingående värde	60 493	2 006
Periodens investeringar	4 074	0
Avskrivningar	-2 055	-179
Nedskrivning	0	0
<i>Utgående värde</i>	<i>62 512</i>	<i>1 827</i>
<i>Exploateringsmark</i>		
Ingående värde	7 915	9 522
Periodens investeringar	0	1 625
Avskrivningar	0	0
Försäljningar	0	0
Nedskrivning	-70	0
<i>Utgående värde</i>	<i>7 845</i>	<i>11 147</i>
<u>Summa mark, byggnader o tekniska anläggningar</u>		
Ingående värde	219 110	167 480
Periodens investeringar	15 188	17 116
Investeringsbidrag	-1 373	0
Avskrivningar	-7 133	-5 113
Nedskrivning	-70	0
Försäljningar	0	-2 795
Summa utgående värde	225 760	176 688
8	<i>Maskiner och inventarier</i>	
<i>Maskiner</i>		
Ingående värde	519	659
Periodens investeringar	502	0
Avskrivningar	-196	-93
Försäljningar	0	-6
<i>Utgående värde</i>	<i>826</i>	<i>560</i>

Noter (tkr)

<u>Not</u>	<u>Delår 2008</u>	<u>Delår 2009</u>
<i>Inventarier</i>		
Ingående värde	6 296	8 122
Periodens investeringar	1 597	1 318
Avskrivningar	-1 132	-1 423
Försäljningar	0	-5
Nedskrivning		-22
<i>Utgående värde</i>	<i>6 762</i>	<i>7 990</i>
<i>Bilar och andra transportmedel</i>		
Ingående värde	1 224	426
Periodens investeringar	0	166
Avskrivningar	-189	-93
Försäljningar	-900	0
<i>Utgående värde</i>	<i>135</i>	<i>500</i>
<u>Summa maskiner, inventarier m.m</u>		
Ingående värde	8 039	9 208
Periodens investeringar	2 099	1 484
Avskrivningar	-1 517	-1 608
Försäljningar	-900	-12
Nedskrivningar		-22
Summa utgående värde	7 723	9 050
9	<i>Finansiella anläggningstillgångar</i>	
<i>Aktier och andelar</i>		
Aktier och andelar i externa föreningar och företag	62	62
FSF AB	2 000	2 000
Aktier i AB Älvkarlebyhus	5 000	5 000
Aktier i Älvkarleby Kommunhus AB	2 650	2 650
Älvkarleby Vatten AB	1	1
Gästrike Vatten AB	500	500
<i>Summor aktier och andelar</i>	<i>10 213</i>	<i>10 213</i>
<i>Obligationer och värdepapper</i>		
Revers Gästrike Räddningstjänst	777	777
Övriga värdepapper	20	20
<i>Summor obligationer och värdepapper</i>	<i>797</i>	<i>797</i>
<i>Långfristiga fordringar</i>		
HSB BRF 203	77	2
Kommuninvest	0	420
Revers Älvkarleby Kommunhus AB	42 109	40 441
Revers Älvkarleby Vatten AB	0	57 130
<i>Summor långfristiga fordringar</i>	<i>42 186</i>	<i>97 993</i>
<i>Grundfondskapital Stiftelsen Älvkarlebyhus</i>	<i>17</i>	<i>17</i>
Summa finansiella anläggningstillgångar	53 213	109 020

Noter (tkr)

<u>Not</u>		Delår 2008	Delår 2009
10	Fordringar		
	Kundfordringar	4 561	1 408
	Fordringar hos anställda	15	74
	Kortfristig del av långfristig fordran	828	3 528
	Moms	1 276	8 194
	Interimsfordringar	12 152	17 390
	Övriga kortfristiga fordringar	8 633	105
	Upplupna skatteintäkter	3 316	0
	Upplupna ränteintäkter	635	310
	Fordon VA	900	0
	Kapitalkostnader fordon VA maj-augusti	89	0
	Summa fordringar	32 403	31 009
11	Kortfristiga placeringar		
	Aktier och andelar	905	810
	Obligationer och förlagsbevis	2	2
		907	812
12	Kassa och bank		
	Kontantkassa	11	1
	Plusgiro	25	71
	Bank	29 663	21 932
	Summa kassa och bank	29 699	22 005
13	Eget kapital		
	Ingående värde	91 779	101 650
	Periodens resultat	23 102	16 702
	Utgående värde ^{2/}	114 881	118 352
	^{2/} Varav underhållsfond Sandören	534	188
14	Pensioner		
	Avsatt till pensioner exkl. garanti- och visstidspensioner	10 328	12 068
	Avsatt till garanti- och visstidspensioner	0	0
	Summa avsatt till pensioner	10 328	12 068
15	Löneskatt på pensioner		
	Löneskatt, 24,26 %, på pensionsavsättningar enligt ovan	2 505	2 928
16	Övriga avsättningar		
	Omstruktureringskostnader för uppsagd personal inom vård och omsorg samt städ- och kostverksamhet.		
	Avsättningen inkluderar påslag för löneskatt	726	0
	Avsättning arvode	0	621
	Sluttäckning av deponier	2 441	6
	Summa övriga avsättningar	3 167	627

Noter (tkr)

<u>Not</u>		Delår 2008	Delår 2009
17	Långfristiga skulder		
	AB Älvkarlebyhus	10 000	10 000
	Banker	127 554	112 545
	Övriga kreditinstitut	12 988	11 729
	Summa långfristiga skulder	150 542	134 274
18	Kortfristiga skulder		
	Kortfristig del av långfristig upplåning (amorteringar inom 12 månader efter periodslutet)	9 098	7 698
	Skuld till koncernföretag	0	8 024
	Leverantörsskulder	12 174	12 272
	Momsskuld	139	-44
	Personalens källskatter, arbetsgivaravgifter m m	8 828	8 248
	Upplupna löner inkl personalomkostnader	4 075	2 413
	Upplupna semesterlöner inkl personalomkostnader	13 394	14 272
	Upplupna räntekostnader	1 120	627
	Upplupen pension individuell del inkl löneskatt	7 949	6 359
	Förutbetalda skatteintäkter	0	10 013
	Interimsskulder	11 489	10 469
	Övriga kortfristiga skulder	16	10
	Summa kortfristiga skulder	68 282	80 361
19	Årets investeringar		
	Årets investeringar framgår av investeringsredovisningen.		
20	Försäljning av materiella anläggningstillgångar		
	Fordon och maskiner sålda till Gästrike Vatten AB	900	0
	Kommunförrådet		2 741
	Rullsand		59
	Vedklyv		6
	Summa försäljning av materiella anläggningstillgångar	900	2 806
21	Investering i finansiella anl tillgångar		
	Älvkarleby Vatten AB	1	0
	Gästrike Vatten AB	500	0
	Summa Investering i finansiella anl tillgångar	501	0
22	Minskning av långfristiga fordringar		
	HSB BRF 203	30	45
	Älvkarleby Kommunhus AB	384	384
	Älvkarleby vatten AB		1 200
	Summa minskning av långfristiga fordringar	414	1 629
23	Ökning av långfristiga fordringar		
	Älvkarleby Kommunhus AB	18 000	0
	Kommuninvest		420
	Summa ökning av långfristiga fordringar	18 000	420

Noter (tkr)

<u>Not</u>		Delår 2008	Delår 2009
24	<i>Minskning av långfristiga skulder</i>		
	Amortering 2009	5 950	4 898
	Lösen av lån 2009	0	4 950
		5 950	9 848
25	<i>Ansvarsförbindelser pensioner</i>		
	Ingående pensionsskuld	167 308	170 314
	Ränteuppräknig	2 140	1 825
	Basbeloppsuppräknig	3 300	5 941
	Utbetalningar	-3 339	-3 883
	Övrig post	-119	-100
	<i>Ansvarsförbindelse per 31 augusti</i>	<i>169 290</i>	<i>174 097</i>
	Löneskatt 24,26 %	41 070	42 236
	<i>Summa ansvarsförbindelser pensioner</i>	210 360	216 333
26	<i>Borgensförbindelser</i>		
	Kommunala bolag	112 210	103 485
	Kommunalt förlustansvar 40 % av låneskulden	538	487
	Bostadsrättsföreningar	8 809	6 909
	Övriga borgensförbindelser	1 124	1 011
	<i>Summa borgensförbindelser</i>	122 681	111 892

Kommunstyrelse
Ordförande: Lars Skytt
Kommunchef: Annika Forsberg

Driftredovisning (tkr)	Redovisning Jan - aug. 2008	Redovisning Jan - aug. 2009	Prognos helår 2009	Avvikelse budget/ prognos helår
Intäkter	49 790	28 331	42 174	2 908
Kostnader	86 182	63 163	98 310	-72
Nettokostnad	36 392	34 832	56 135	2 837

Driftprojekt-redovisning (tkr)	Redovisning Jan - aug. 2008	Redovisning Jan - aug. 2009	Prognos helår 2009	Avvikelse budget/ prognos helår
Intäkter	200	-136	-136	-136
Kostnader	854	581	706	-14
Nettokostnad	654	717	842	-150

Ansvarsområden

I kommunstyrelsens ansvarsområden ingår bl.a. kommunövergripande planering och utredning, växel/reception, nämndadministration, ekonomi- IT- tele- och personalfunktioner, turism och näringsliv samt teknisk verksamhet

Budgetutfall med prognos för helåret

Under de två första tertialen har kommunstyrelsen förbrukat 34,8 mnkr, 59 % (riktpunkt 67 %), av årsbudgeten. Samma period 2008 hade 61 % förbrukats.

En realisationsvinst på 1,6 miljoner kronor har kommit in under perioden och avser försäljning av kommunförrådet i Skutskär.

Personalkostnaderna befaras ge ett underskott på cirka 500 tkr. Detta uppvägs bl.a. av lägre kapitalkostnader inom IT beroende på fördröjda investeringar och beslut om besparingar som fattats av kommunstyrelsen.

Det befarade underskottet inom driftprojekt avser bl.a. slutförandet av översiktsplanen.

Stor restriktivitet råder för bl.a. inköp och kursdeltagande och förvaltningen kommer fortsättningsvis under året att vidta besparingsåtgärder.

Verksamheterna och viktiga händelser

IT-verksamheten har förstärkts genom att kommunen anställt en IT-chef på 50 % tjänst. IT-chefen fungerar samtidigt som IT-chef (också på 50 %) i Tierps kommun. Syftet med att dela IT-chef med Tierp är dels att erhålla synergiefekter inom IT, dels att skapa en infrastruktur för eventuellt samarbete inom andra områden.

Ett tidskrävande men också givande arbete är att ordna praktikplatser för personer anvisade till arbetsmarknadsarenan från individ- och familjeomsorgen samt primärvården. Utfallet är hittills att tre personer gått till arbete, samtidigt som alltför många står långt ifrån den reguljära arbetsmarknaden och klarar inte ens av att arbetsträna några få timmar per dag.

Rutiner för internkontroll samt övergripande riktlinjer avseende kommunens kvalitetsarbete har tagits fram och beslutats.

En kommunövergripande arbetsmiljöundersökning (Medarbetardialogen) har genomförts och bearbetats under våren 2009. Resultatet redovisas separat vid annat tillfälle.

Kommunen har tillsammans med 61 kommuner i landet deltagit i det nationella projektet "Kommunens kvalitet i korthet".

Beslut har fattats om att Sportfiskeforum skall utarrenderas till eventföretaget Äventyrarna under 3 år.

Turist- & näringslivsenheten deltar i två regionala projekt. Fiskeområde södra Bottenhavet är ett samarbetsprojekt, för att tillsammans med Fiskeriverket och kustkommunerna i Hälsingland och Gästrikland integrera och skapa möjligheter mellan det kustnära yrkesfisket och sportfisket.

Näringslivskontoren i Gästrikland inkl. Älvkarleby har inom ramen för ett EU-projekt inlett ett treårigt samarbete för att utveckla potentiellt viktiga framtidsbranscher i regionen. Fokuseringen ligger på hälsa, miljö och besöksnäringen.

Mål och måluppfyllelse

2/4/6

Inom 2/4/6-programmet har kommunstyrelsen vidtagit följande åtgärder:

- Lediga lokaler på Tallmon kommer sannolikt att användas för projekt Växthuset. Effekt från 2010.
- Turism- och näringslivskontorets och Centralens hyrda lokaler har sagts upp och verksamheterna flyttar in i andra befintliga lokaler. Effekt från 2011 respektive 2012.
- Personalavgångar inom arbetsmarknadsarenan kommer inte att återbesättas. Effekt från 2010. Likaså återbesätts inte två administrativa tjänster inom förvaltningen med effekt under 2009.
- Antalet leasingbilar inom kommunstyrelsens förvaltning beräknas kunna minska från fyra till två, när ett par avtal löper ut under hösten 2009. Resandet ska i större utsträckning styras över till kollektivtrafiken och till lägre kostnad.

Följande administrativa rutiner har rationaliserats:

- Förbättrad struktur av dagordning för kommunstyrelse med dess arbetsutskott och fullmäktige.
- Skanning av handlingar har införts.
- En processkartläggning av nämnd- och styrelsesammanträdesplaneringen har genomförts och har resulterat i en effektivare nämndadministration.
- Diariehanteringen har förenklats och effektiviserats.

Åtgärderna beräknas ge årliga kostnadsminskningar på 1,8 mnkr vid utgången av 2012, vilket motsvarar c:a 3,1 % av nämndens budget. Vissa negativa effekter kan inte undvikas när det gäller personalneddragningarna, t.ex. ökad sårbarhet och minskat utrymme för verksamhetsutveckling. Effekten för 2009 kan beräknas till cirka 500 tkr (0,8 % av budget).

Rationaliseringen av de administrativa rutinerna har inneburit att en administrativ tjänst inte har behövt återbesättas, när befattningshavaren slutat sin anställning.

Samverkan (där en gemensam IT-struktur utgör basen) med Tierps kommun har börjat diskuteras (se ovan), men tanken behöver utvecklas, innan eventuella fördelar kan beräknas.

Styrelsen har ännu inte nått målet (2,0 %) för första året i 2/4/6-programmet.

Folkhälsan

Kommunstyrelsen har valt att arbeta efter följande målområden i inom målet "Folkhälsan".

- Delaktighet och inflytande i samhället

Ett förtroendemannaregister kopplat till en databas och kommunens webbplats ska införas, vilket underlättar för kommuninvånarna att se vilka uppdrag de enskilda förtroende valda har.

Möjligheten att starta medborgarpanel undersöks.

- Ökad hälsa i arbetslivet

Uppdrag till cheferna att ta fram lösningar för personalen att motionera på arbetstid, samtidigt som reglerna för detta ses över.

- Sunda och säkra miljöer och produkter

Översyn av kommunens miljöpolicy ska ske. Eliminera onödiga kopiering/onödiga utskrifter. Installation av lågeffektlampor i kommunhuset.

- Ökad fysisk aktivitet

Översyn av gator och vägar och belysning i syfte att minska otryggheten mer tillgängliga gång och cykelstråk. Det är speciellt viktigt för kvinnor som kan hindras från aktiviteter av rädsla för att vara ute ensamma i mörka miljöer.

- Goda matvanor och säkra livsmedel

Ekologiska livsmedel, t.ex. kaffe, te och frukt införs i personalrum och på sammanträden.

Arbetet med folkhälsomålet har precis inletts och något delmål har ännu inte uppfyllts.

Uppdrag

Kommunfullmäktige har för 2009 inte tilldelat kommunstyrelsen något specifikt uppdrag.

Framtiden

Kollektivtrafikens finansiering håller på att ses över. Översynen kan resultera i att landstinget tar över alla kostnader och att detta finansieras med skatteväxling mellan landsting och kommuner. I ett sådant fall behöver kommunernas inflytande över trafiken säkerställas.

Vid halvårsskiftet 2009 ombildades räddningstjänsten i Skutskär från heltidsstyrka till en deltidstyrka. Skälet var, att Stora Ensos anläggning i Skutskär upphörde att köpa tjänster från Gästrike Räddningstjänst, vilket förändrade räddningstjänstens ekonomiska villkor.

Många människor förmår i dag inte att leva upp till arbetsmarknadens krav när det gäller utbildning, social förmåga, förmåga att ta eget ansvar med mera. Dessa personer blir därför ofrivilligt kvar i ett bidragsberoende. Kommunerna har fått ett ökat ansvar att bemöta människor med olika arbetshinder och stötta dem i deras utveckling mot den reguljära arbetsmarknaden. Behovet att sysselsätta människor har drastiskt ökat.

En överenskommelse har upprättats mellan Arbetsförmedlingen och Älvkarleby kommun, att under 2009-2010 bereda plats för maximalt 40 personer, som inom ramen för fas 3 i Jobb och utvecklingsgarantin ska arbetsträna i kommunens verksamheter.

Bygg- och miljönämnd

Ordförande: Kurt L Andersson

Förvaltningschef: Anna-Karin Jakobsson

Driftredovisning (tkr)	Redovisning Jan - aug 2008	Redovisning Jan - aug 2009	Prognos helår 2009	Avvikelse budget/prognos helår
Intäkter	1 090	1 145	1 506	374
Kostnader	2 869	3 437	5620	- 237
Nettokostnad	1 779	2 292	4 114	137

Ansvarsområden

Bygg- och miljönämnden är en myndighet som bl.a. bevakar att lagar inom bygg- och miljöområdet följs. Nämnden har också ansvar i trafik- och naturvårdsfrågor. Den ger även service till kommuninvånare, företag, organisationer och annan offentlig förvaltning.

Budgetutfall med prognos för helåret

Under första halvåret har nämnden förbrukat 2,3 mnkr, 54 % (riktpunkt 67 %), av årsbudgeten. Samma period 2008 hade 52 % förbrukats.

För att följa den centrala uppmaningen att i möjligaste mån redovisa ett positivt budgetutfall 2009, har nämnden bl.a. sett över avtal i riktlinje med 2/4/6-programmet. Sammantaget prognostiserar nämnden med ett positivt utfall på drygt 100 tkr för helåret. De utökade kostnaderna för 2009 härrör till stor del ett kartprojekt som var tänkt att genomföras under 2008 men som påbörjades för sent vilket nu har medfört ökade kostnader under 2009. Flera små poster som inte budgeterats har tillkommit såsom kostnader för olika programvaror, datorer och inventarier.

Verksamheterna och viktiga händelser

Byggavdelning

För bygglovshandläggningen märks en liten minskning av inkommande ärenden. Antalet nybyggnationer är dock fortfarande stort.

Nämnden har infört bestämmelser om gångfartsområde på en del av Centralgatan.

Detaljplanen är antagen för Inagården. Detaljplanen för Folkets hus är antagen, men den har blivit överklagad. Detaljplanen för Tallmon är inne i slutskedet.

Kommunen bedriver energirådgivning finansierat med bidrag från energimyndigheten. Tjänsten köps från Gävle-Dala energikontor.

Miljöavdelning

Avdelningen har påbörjat en inventering av enskilda avloppsanläggningar i kommunen. Information tillsammans med en enkät har skickats ut till berörda hushåll vilket kommer att följas upp med en fältinventering.

Nämnden deltar i ett nationellt projekt angående hygien i förskolan som initierats av socialstyrelsen.

En inventering av skogarna i Älvkarleby kommun pågår för att samla in data om de sociala värdena i skogen. Materialet kommer att användas vid avverkningsanmälningar av bland annat skogsstyrelsen och kommunekologen. Inventeringen är slutförd och håller på att sammanställas till ett kartskikt.

En uppföljning av de lokala miljömålen har genomförts.

Mål och måluppfyllelse

2/4/6

Inom 2/4/6-programmet har nämnden bl.a. vidtagit följande åtgärder:

- Rationaliserat administrativa rutiner
- Förnyat avtal med jurist
- Nytt avtal för kopiator

Åtgärderna beräknas ge årliga kostnadsminskningar på 125 tkr, vilket motsvarar 3,0 % av nämndens budget, och som kan bedömas inte påverka omfattningen och kvaliteten i verksamheterna.

Nämnden har nått målet (2 %) för första året i 2/4/6-programmet.

Folkhälsan

Nämnden har valt att arbeta efter följande målområden inom målet "Folkhälsan".

- Sunda och säkra miljöer och produkter

Nämnden har fokuserat på livsmedelhantering och satt som delmål att samtliga livsmedelslokaler ska vara godkända år 2009. Målet att få samtliga livsmedelslokaler godkända kommer inte att nås.

Nämnden har även som delmål att hålla en aktiv och aktuell fysisk planering.

All verksamhet som bygg- och miljönämnden bedriver härleder i stort sett till detta mål. Målområdet är brett och kräver ett långsiktigt arbete med miljömålen som utgångspunkt med lokal förankring. Det kräver också att nämnden bedriver en god tillsyn enligt plan- och bygglagen.

- Gott skydd mot smittspridning

Nämnden har valt att fokusera på tillsyn av bristfälliga enskilda avlopp. Dåliga eller inga avlopp kan leda till spridning av virus och bakterier, samt att läkemedelsrester kommer ut i våra vatten. Dåliga avlopp kan även leda till övergödning. Vi kommer att inventera enskilda avlopp i kommunen vilket kommer att pågå in i 2010. Det finns ca 200 enskilda avlopp i Älvkarleby kommun, varav drygt 40 har inventerats i dagsläget. 20 av dessa inventerade avlopp har varit bristfälliga eller saknat tillstånd och måste åtgärdas.

- Delaktighet och inflytande i samhället

För att öka delaktighet och inflytande har nämnden fastställt flera aktiviteter för förvaltningen att genomföra under år 2009.

Vid registrering av inkommen ansökan skickas nu en bekräftelse på mottagen handling där diarienummer och handläggare framgår.

Hemsidan ska hållas uppdaterad och protokoll ska finnas utlagda för allmänheten att ta del av.

Handläggarna ska delta vid minst en utåtriktad aktivitet. Förvaltningen deltog på Fallens Dag i ett större arrangemang än tidigare. Naturskyddsföreningen, Gästrike Återvinnare och energirådgivningen tillsammans med handläggare på bygg- och miljökontoret fanns på plats. Vi har haft en fjärilslysning samt deltagit på Rotary och Älvkarleby gruppens möten med information om vad som sker i kommunen.

Förutsättningarna för kvällsöppettider för kontoret ska undersökas.

Nämnden har inte kunnat notera någon positiv effekt ännu. Arbetet har pågått under för kort tid för att kunna visa på tydliga effekter.

Uppdrag

Bygg- och miljönämnden har för 2009 inte fått något specifikt uppdrag från fullmäktige.

Framtiden

Vi ser att antalet bygglovsansökningar har minskat och de kan komma att minska ytterligare under de kommande åren.

Riksintressen för vindkraft är fastslagna i kommunen och nämnden ingår i ett länsprojekt där kommunerna i länet gemensamt tar fram underlag för eventuellt kommande vindkraftsplanering.

Klimatfrågan blir allt mer allvarlig och måste beaktas. Hot om översvämningar, erosion och kraftiga stormar kommer att påverka hur vi måste jobba med framtida planarbete.

Regeringen har beslutat om nya strandskyddsregler som har delvis börja gälla från och med den 1 juli 2009. Kommunen har tagit över all tillsyn för strandskyddsreglerna. Länsstyrelsen kommer få en överprövande roll.

Ett kulturprojekt har initierats från Upplands länsmuseum som vi kommer att delta i. Syftet med projektet är att ge kommunerna vägledning inom kulturmiljö- och landskapsaspekter inför handläggning av bygglovsansökningar utanför planlagda områden.

Kontoret arbetar med en detaljplan för boende med hästhållning på Östanån.

Länsstyrelsen arbetar med ett naturreservatsförslag som täcker större delen av Älvkarleby kommuns kuststräcka. Förutsättningar för ett kommunalt naturreservat på Rotskär samt norra delen av Holmarna utreds av Upplandsstiftelsen tillsammans med kommunen.

Reach, en ny kemikalieförordning i EU, kan komma att få konsekvenser för hur och om kommunen ska sköta kemikalietillsynen. I höst kommer vi att delta i ett nationellt projekt som kemikalieinspektionen samordnar där vi kommer att se över märkningen av kemikalier i detaljhandeln.

Avfallsdirektivet från EU kommer att ställa större krav på återvinning. Kommunalförbundet Gästrike Återvinnare arbetar med att ta fram en ny renhållningsordning. Vi kommer att vara med och samråda under processen.

Vattendirektivet från EU genererar och kommer att generera nya arbetsuppgifter och remisser för kommunen att hantera. Det är svårt att förutse hur och om arbetsuppgifter och kostnader tillkommer. Vattendirektivet ska leda till att våra sjöar och vattendrag ska ha en god kvalitet samt att dricksvattentillgången ska säkras.

Kultur- och fritidsnämnd

Ordförande: Irene Stridh

Förvaltningschef: Annika Forsberg

Driftredovisning (tkr)	Redovisning Jan - aug 2008	Redovisning Jan - aug 2009	Prognos helår 2009	Avvikelse budget/prognos helår
Intäkter	3 524	2 862	4 535	67
Kostnader	12 702	13 504	20 651	217
Nettokostnad	9 178	10 642	16 116	284

Ansvarsområden

Kultur- och fritidsnämndens ansvar omfattar kommunens fritidsverksamhet, biblioteksverksamhet, kulturverksamhet, flyktingmottagande samt resursgrupp.

Budgetutfall med prognos för helåret

Under första delåret har förvaltningen förbrukat 10,6 mnkr, 65 % (riktpunkt 67 %), av årsbudgeten. Samma period 2008 hade 61 % förbrukats. Ett normalår ligger förbrukningen för delåret under riktpunkten. Se vidare under tabellerna nedan.

För att följa den centrala uppmaningen att i möjligaste mån redovisa ett positivt budgetutfall 2009, kommer nämnd och förvaltning att inta en restriktiv hållning till kurser och konferenser utanför kommunen. Sammantaget prognostiserar nämnden ett positivt utfall på 284 tkr för helåret.

I tabellerna nedan redovisas utfall av nettokostnaderna för delåret (procent av årsbudget inom parentes), samt prognos budgetutfall för helåret 2009. Belopp i tkr.

Verksamhet	Nettokostnad delår (%)	Prognos utfall helår 2009
Nämnd/admin	1 352 (62)	1 926

Besparing personalkostnad, förvaltningschef 50 % i 6 månader, samt färre resor för nämnden.

Verksamhet	Nettokostnad delår (%)	Prognos utfall helår 2009
Fritid och idrott	6 049 (65)	9 353

Totalt inga större avvikelser mot budget. Bidrag till föreningar väntas ett överskott som täcker upp ökade kostnader för Ytterboda stall.

Verksamhet	Nettokostnad delår (%)	Prognos utfall helår 2009
Kultur och bibliotek	2 732 (64)	4 280

25% bibliotekarietjänst har inte återbesatts.

Verksamhet	Nettokostnad delår (%)	Prognos utfall helår 2009
Resursgrupp	417 (66)	557

Besparing personalkostnad 70 % i 5 månader.

Arbetsmarknadsåtgärderna är inte budgeterade och finansieras med medel från flyktingmottagningen. Flyktingmottagningens överskott flyttas över till kommande år.

Verksamheterna och viktiga händelser

Nämnd/administration

I juni omorganiserades förvaltningen och istället för förvaltningschef tillsattes en avdelningschef.

Ambitionen är att klara ett positivt resultat för verksamhetsåret 2009. Samtal runt detta förs hela tiden inom förvaltningen och medvetenheten om den ekonomiska problematiken är stor. Positivt är att det under våren genomförts ett flertal arrangemang i bibliotekets lokaler. Detta visar på vikten av ha en arena där olika aktörer kan föra fram sina tankar och idéer.

Fritid och idrott

I år deltog 33 föreningar i sportlovsprogrammet och 26 föreningar i sommarens Laxpass. Antalet deltagande barn/ungdomar vid de olika aktiviteterna var i de flesta fall högt.

"Vara vettig vuxen" kurs har genomförts med deltagare från 5 föreningar. 12 föreningar var representerade vid vårens föreningskväll med temat "styrelsens ansvar". Föreläsare var Christina Gullström, SISU.

Arbetet med LUMA (Lokal Utveckling Med Ambition) har startat. Förvaltningen finns med i gruppen för begränsning av tillgängligheten till alkohol och narkotika och insatser riktade till föräldrar.

Arbetet med uppfräschning av Upplandsleden har genomförts i samarbete med Älvkarleby skoterklubb.

Kultur- och fritidsnämnd

Ordförande: Irene Stridh

Förvaltningschef: Annika Forsberg

Fritidsgården Träffens i Skutskär verksamhet är välbesökt med ett besökssnitt på runt 45-50 besökare/dag. Åldrarna på besökarna ligger mellan 8-19 år, men de flesta går på högstadiet. Från 14 april har öppethållandet minskats ner med 1,5 tim/vecka på grund av låg besöksfrekvens på eftermiddagarna och begränsad ekonomi.

Verksamheten erbjuder dagligen varierande aktiviteter som tävlingar, lekar, frågesporter, filmvisning m.m. Tillsammans med "Stolt och Nykter" arbetade personalen i Furuviksparken på skolavslutningen.

Fritidsgården Oasen i Älvkarleby har haft 30-50 besökare per dag - ca 75 % pojkar och 25 % flickor. Från i våras har fritidsgården haft s.k. tisdagsaktiviteter, t.ex. grillning, kubb och femkamp. Dessa aktiviteter har mottagits positivt av gårdsbesökarna och även ökat besöksstatistiken.

Kultur och bibliotek

Utställningar: "Unga utställare" på Oasens målarskola, fotoutställning Inka, Konstfrämjandet, Skutskärs Fotoklubb, Vårsalong 2009, fotoutställning Upplandsbodarna, textilutställning och konsumentvägledning.

Samtalskväll om "Hur vill vi att våra bostadsområden skall se ut" anordnades i samarbete med Gävle Konstcentrum.

Föreningen Rädda Anders Nybergs samlings lyssnarträffar avslutades i januari. Föreningen har skänkt en uppsättning digitaliserade ljudupptagningar och filmer till Kultur & fritid.

Konserter i samarbete med Musik i Uppland och lokala föreningar.

I samarbete med Villa Harmoni hölls tre uppskattade föreläsningar på temat "Hälsa" och även en Linnévandring.

På kommunens äldreboenden anordnades bl.a. sittande dans genom studieförbunden.

Personal från förvaltningen är delaktig i framtagande av Tillgänglighetsguide i samarbete med HSO.

Under årets första åtta månader har biblioteket haft nästan 45 000 besök. En liten minskning jämfört med samma period 2008. Samtidigt har 37 974 böcker, ljudböcker och filmer lånats ut.

För mindre barn har Kulturkul anordnats på lördagar. Barnteater, musik och sagostunder ger barnen möjlighet att se och delta i olika aktiviteter.

Världsbokdagen firades med program och tävlingar, dagen avslutades med besök av författaren Lena Einhorn.

Nationaldagsfirande anordnades på Gammelgårdens festplats i Älvkarleby tillsammans med kommunens kulturföreningar.

Varje vecka besöks biblioteket av barn i grupper från skola och förskola. Stor vikt läggs vid kontinuitet. Alla 6-åringar kommer till biblioteket för att få sitt första lånekort. Alla elever som går åk 5 får träffa en författare, i år har Petter Lidbeck besökt kommunen.

Biblioteket har fortsatt sin samverkan med Seniornet och kommunens släktforskare.

Flyktingmottagning

Under årets första del har det inte kommit så många nya flyktingar. De som har kommit är anhöriga till redan bosatta flyktingar i vår kommun. I april var migrationsverket på besök med anledning av kommunens engagemang i mottagandet av ensamkommande flyktingbarn. Ett avtal tecknades i maj som innebär att kommunen förbinder sig att ta emot åtta barn/ungdomar. Kommunen kommer att för detta ändamål öppna ett hem för målgruppen. Rekrytering av personal och planering av verksamheten pågår.

Resursgrupp

Nämnden har varit samordnande vid starten av ungdomsnätverket och tagit fram genomförandeplaner för föräldrastödsinsatser inom LUMA-projektet.

Mål och måluppfyllelse

2/4/6

Inom 2/4/6-programmet har nämnden bl.a. vidtagit följande åtgärder:

- Frukt för personalen har tagits bort.
- Julgåva till personalen tas bort fr.o.m. 2009.
- Avtalet för massagefåtöljen har sagts upp.
- Annonsering i kommunspalten i Norra Uppland i större utsträckning istället för sedvanliga annonser.

Kultur- och fritidsnämnd

Ordförande: Irene Stridh

Förvaltningschef: Annika Forsberg

Åtgärderna beräknas ge årliga kostnadsminskningar på 25 tkr, vilket motsvarar 0,2 % av nämndens budget, och som kan bedömas inte påverka omfattningen och kvaliteten i verksamheterna.

Nämnden har bara kommit en liten bit på vägen mot målet.

Folkhälsan

Nämnden har valt att arbeta efter följande målområden inom målet "Folkhälsan".

- Delaktighet och inflytande i samhället

Nämnden har fokuserat på ungdomars delaktighet och möjlighet till inflytande via deltagande i bildandet av ett ungdomsnätverk. Tanken är att ungdomsnätverket ska kunna bjuda in olika aktörer i samhället för att ställa frågor och framföra tankar runt frågor som är av vikt för ungdomar. Bland vidtagna åtgärder kan nämnas planering, kartläggning och samtal med intresserade ungdomar. Målområdet är svårt att i dag precisera och kräver ett långsiktigt och medvetet arbete.

- Ökad fysisk aktivitet

Nämnden ser till att hallar och andra anläggningar finns tillgängliga för fysisk aktivitet. Detta sker genom egen verksamhet och föreningsstöd. Någon minskning av intresset för fysisk aktivitet märks inte inom nämndens verksamhetsområde. Intresset att boka tider i nämndens lokaler är stort.

Uppdrag

Kultur- och fritidsnämnden har fått följande uppdrag från fullmäktige:

- Utöka öppettiderna på biblioteket

Redovisning av uppdraget

Bibliotekets öppettider har utökats med två timmar per vecka. Utökning ligger på fredagar mellan 10-12 och är en anpassning till låntagarnas önskemål. En ytterligare utökning av öppettiderna diskuteras. Men på grund av rådande besparingar blir det svårt att genomföra.

Framtiden

Framtiden för KFN handlar om att även fortsättningsvis kunna stödja föreningar och enskilda i utövandet av kulturella och idrottsliga aktiviteter och att ytterligare utveckla biblioteket till en samlingsplats för information och rekreation.

Barn- och utbildningsnämnd

Ordförande: Ingela Andersson

Förvaltningschef: Kerstin Brannerydh

Driftredovisning (tkr)	Redovisning Jan - aug 2008	Redovisning Jan - aug 2009	Prognos helår 2009	Avvikelse budget/prognos helår
Intäkter	10 324	10 420	12 734	2 143
Kostnader	117 676	123 081	192 484	-893
Nettokostnad	107 352	112 661	179 750	1 250

Ansvarsområden

Barn- och utbildningsnämnden ansvarar för förskola, fritidshem, förskoleklass, grundskola, sarskola, gymnasieskola och kulturskola. I form av intraprenad (KunDa) bedrivs vuxenutbildning med sarsvux, svenska för invandrare (sfi), individuella programmet och uppdragsutbildning.

Budgetutfall med prognos för helåret

Under första tertialet har barn- och utbildningsnämnden förbrukat 112,7 mnkr, 62 % (riktpunkt 67 %), av årsbudgeten.

För att följa den centrala uppmaningen att i möjligaste mån redovisa ett positivt budgetutfall 2009, planerar nämnden att tidigarelägga neddragningsförslag som avser 2010 till hösten 2009. Sammantaget prognostiserar nämnden med ett positivt utfall på 1,2 mnkr för helåret.

I tabellerna nedan redovisas utfall av nettokostnaderna för delåret (procent av årsbudget inom parentes), samt prognos budgetutfall för helåret 2009. Belopp i tkr.

Verksamhet	Nettokostnad delår (%)	Prognos utfall helår 2009
Förv./nämnd	1 632 (58,1)	2 997

Förvaltning/nämnd redovisar ett negativt utfall (-186,0 tkr) beroende på avvecklingskostnader.

Verksamhet	Nettokostnad delår (%)	Prognos utfall helår 2009
Kulturskola	1 302 (63,8)	1 909

Kulturskolan redovisar ett positivt utfall på 132 tkr beroende på en tjänstledighet.

Verksamhet	Nettokostnad delår (%)	Prognos utfall helår 2009
Förskola	22 409 (62,0)	36 585

Prognosen för förskolan är negativ, -448,0 tkr. Vikariekostnaderna är fortsatt höga men arbetet pågår med att få ned dessa kostnader. En ny förskoleavdelning öppnades vid Marma förskola augusti 2009.

Verksamhet	Nettokostnad delår (%)	Prognos utfall helår 2009
F-klass/fritids, grundskola, obl. sarskola	56 450 (66)	84 855

Grundskolan redovisar ett positivt utfall (728,0 tkr) beroende på att fler elever än beräknat från andra kommuner går i våra grundskolor samt hyressänkning vid Jungfruholmens skola.

Verksamhet	Nettokostnad delår (%)	Prognos utfall helår 2009
Gymn. exkl. IV gymn. sarskola	26 201 (56,5)	45 353

Antalet gymnasieelever i andra kommuner kommer fr.o.m. höstterminen att bli färre än vad som beräknats. (1 025 tkr).

Verksamhet	Nettokostnad delår (%)	Prognos utfall helår 2009
Intraprenad	4 669 (58)	7 438

Intraprenaden redovisar ett positivt utfall på 613 tkr. Nuvarande avtal med Intraprenaden löper ut vid årsskiftet, diskussioner om ny intraprenadperiod pågår.

Verksamheterna och viktiga händelser

Kulturskola

Kulturskolan har startat en frivillig musikalgrupp för alla från 10 år, två föreställningar kommer att ges på Folkets Hus i december.

Bodaskolan hade under vårterminen dans- och dramaverksamhet i Kulturskolans regi. Aktiviteterna inriktar sig på att alla elever får uppleva rörelseglädje, rytmkänsla och övningar i samspel. Under hösten finns verksamheten på Sörgårdets skola.

Barn- och utbildningsnämnd

Ordförande: Ingela Andersson

Förvaltningschef: Kerstin Brannerydh

Förskola

Älvkarleby kommuns förskolor har fler barn i grupperna och lägre personaltäthet än riksgenomsnittet. Gruppsammansättningen har förändrats, fler yngre barn är placerade. Antal barn/årsarbetare var den 15:e februari 6,3 (6,4).

Älven, en förskoleavdelning med naturprofil startade på Bodaskolan i januari. I augusti öppnade en ny förskoleavdelning vid Marma förskola med plats för 10 barn.

I kommunen finns nu 25 förskoleavdelningar.

På Trillingboda förskola startas under våren ett hygienprojekt i samarbete med Previa. I projektet ingår översyn och upprättande av hygienrutiner, utbildning av föräldrar och personal samt framtagande av hälsoprofiler.

F-klass/fritids, grundskola, obl. särskola

Under vintern startade en omfattande ombyggnation av Rotskärsskolan. Trots att den dagliga verksamheten bedrivs i ett byggområde fungerar arbetet i skolan bra. Etapp ett: No, teknik, hemkunskap och slöjd är klar.

Gymnasiet/gymnasiesärskolan.

Nämnden har tagit del av "Uppföljning av studieresultat för elever födda 1990" som årligen görs på gymnasieskolorna i Gävle, rapporten påvisar flera punkter att följa upp bl.a. andelen elever som inte fullföljer sin utbildning inom fyra år.

Vuxenutbildningen inkl individuella programmet.

KunDa medverkar i samarbete med gästriekommunerna vad beträffar omvårdnadskurser och utbildningar inom yrkesvux.

Det goda samarbetet med flyktingmottagningen fortsätter och sfi kan bedriva utbildning i svenska på flera nivåer.

Mål och måluppfyllelse

2/4/6

Inom 2/4/6-programmet har nämnden bl.a. vidtagit följande åtgärder:

- Ändrade rutiner vid läromedelsinköp
- Färre studiebesök

Åtgärderna beräknas ge årliga kostnadsminskningar på 100 tkr, som kan bedömas inte påverka omfattningen och kvaliteten i verksamheterna. Arbetet fortsätter ute i förskolornas/skolornas arbetslag.

Nämnden har bara kommit en liten bit på vägen att uppnå målet.

Folkhälsan

Nämnden har valt att arbeta efter följande målområden i inom målet "Folkhälsan".

• Delaktighet och inflytande

Varje barn och elev skall ges utrymme att utvecklas utifrån sina förutsättningar.

Inom förskolan har språkutveckling lyfts fram. Personalen har utvecklat olika sätt att kommunicera med barnen. Det sker både i den dagliga verksamheten och i mer strukturerade former.

För att uppnå delaktighet ska utvecklingsamtalen vara ett trepartssamtal mellan lärare, elev och vårdnadshavare. Samtalet ska leda fram till en individuell utvecklingsplan (IUP) som visar hur skolan ska främja elevens fortsatta lärande. För att underlätta för föräldrarna att medverka i den processen har ett projekt med digitala IUP:n tagits fram. En anspråkslös utvärdering i en föräldrastyrelse gav enbart positiva omdömen av processen.

Vuxna studerande ska ha tillgång till vuxen-anpassade arbetsformer och vägledning.

Avseende tillgången till vuxenanpassade arbetsformer och vägledning fortsätter arbetet från år 2008 där god måluppfyllelse kunde konstateras.

Barn/elever, föräldrar och personal ska ha gemensamt inflytande i förskola/skola för att känna delaktighet och må bra i förskolans verksamhet

Enligt föräldraenkäten i förskolan är föräldrarna mer nöjda med delaktighet och inflytande än föregående år. När nya barn erbjuds plats inom förskolan förs alltid en dialog med föräldrarna för att i möjligaste mån kunna tillgodose dessas önskemål.

Årets enkätundersökning bland eleverna i grundskolan visar att de flesta upplever att de blir lyssnade på och får bra information om hur

Barn- och utbildningsnämnd

Ordförande: Ingela Andersson

Förvaltningschef: Kerstin Brannerydh

de klarar sina studier och vad de behöver arbeta mer med. De upplever också att de får den hjälp de behöver för att nå målen och att de kan välja ett arbets sätt som passar dem.

En struktur för elevdemokrati med elevråd finns på skolorna.

Det finns ett öppet och trivsamt klimat på KunDa. Studerande har inflytande på sina studier och personalen känner delaktighet i verksamheterna.

- **Trygga och goda uppväxtvillkor**

Kunskapsmålet är att alla elever i grundskolan som lägst skall uppnå de nationella målen.

Språkutveckling har varit ett prioriterat område inom förskolan under 2008 och 2009.

För att väcka barns intresse för natur och teknik har arbetet startat med NTA-lådor för 5-åringar. Barnen har visat intresse och barnen upplevs ha roligt när de jobbar med NTA-lådorna. (NTA = Natur och Teknik för Alla).

Resultaten av de nationella proven i år 5 i svenska och matematik uppvisar bättre resultat än tidigare. Förbättringarna kan sannolikt härledas till de insatser som är gjorda såsom fortbildning av lärare, tydligare analyser och uppföljningar av enskilda elevers och elevgruppers prestationer.

Lärarna har också koncentrerat undervisningen mot olika aktiviteter som stödjer läsförståelsen. Bland annat har samarbetet med Folkbiblioteket utökats.

Bland vidtagna kommunövergripande åtgärder kan nämnas satsningen på ett Skoldatatek, som har stöd från Ljungbergska fonden. Skoldatateket riktar sig till elever med komplicerad läsinlärning.

För att förbättra resultaten i engelska pågår en orsaksanalys.

Som stöd vid bedömning om eleverna nått uppställda mål finns från och med 2009 nationella prov i år 3 i svenska/svenska som andraspråk samt matematik. Resultaten visar att eleverna generellt har svårigheter med skrivregler i svenska samt att eleverna uppvisar brister i samma områden som i NP för år 5, det vill säga subtraktion, multiplikation och division.

Resultaten för år 9 läsåret 08/09 när det gäller de nationella proven, betyg, meritvärde och gymnasiebehörighet visar ingen förbättring.

För att förbättra kunskapsresultaten krävs ett långsiktigt och medvetet arbete med noggranna analyser och uppföljningar.

Resultatet av nationella proven i årskurs 3 (antalet godkända i %)

Ämne	Matematik	Svenska
Antalet godkända i %	42	50

Resultatet av nationella proven i årskurs 5 (antalet godkända i %)

	Matematik	Svenska	Engelska
Lå 08/09	82	75	59
Lå 07/08	65	67	72

Resultatet av nationella proven i årskurs 9 (antalet godkända i %)

	Matematik	Svenska	Engelska
Lå 08/09	70	75	79
Lå 07/08	71	88	80

Den psykosociala arbetsmiljön i förskola/skola ska präglas av öppenhet och trivsamt klimat. Den fysiska miljön ska stimulera och främja barn/elevers utveckling och lärande.

Alla förskolor, skolor och KunDa har likabehandlingsplaner som bygger på aktuella kartläggningar, dessa ska utvärderas och redovisas till BUN varje år. Ett flertal ärenden har hanterats av Likabehandlingsgrupperna på skolorna under vårterminen 09. Många elever har varit på samtal och många uppföljningsamtal har genomförts. Samtalen är individuella. Ärendena har handlat om kränkningar, fysisk mobbing och hot.

Enligt enkät framgår att en majoritet av eleverna trivs och upplever att det finns en ömsesidig respekt mellan eleverna samt mellan elever och vuxna.

Alla förskolor och skolor arbetar strukturerat och regelbundet med EQ (emotionell intelligens). Något påtagligt resultat av EQ kan ännu inte påvisas. Målområdet kräver ett långsiktigt och medvetet arbete för att nå "nolltolerans" beträffande alla former av kränkningar med resultatet att alla barn och elever trivs och känner trygghet.

Barn- och utbildningsnämnd

Ordförande: Ingela Andersson

Förvaltningschef: Kerstin Brannerydh

För att stärka kompetensen hos medarbetarna på Rotskär pågår ett pilotprojekt om mobbning och diskriminering i samarbete med Högskolan i Gävle och Skolverket.

- **Fysisk aktivitet**

Förskola/skola ska främja fysisk aktivitet i all verksamhet. Den fysiska miljön ska stimulera lek och rörelse.

Alla förskolor har fokus på utemiljön och utevistelsen är en viktig del av förskolans verksamhet.

Ambitionen på alla skolor är att varje elev ska få tillgång till minst 30 minuter fysisk aktivitet per skoldag, det är dock svårt att finna fungerande former för detta. Idrottsundervisningen och friluftsdagar står huvudsakligen för den organiserade fysiska aktiviteten.

- **Goda matvanor**

Vällagad, allsidig och näringsriktig kost ska serveras på förskolor/skolor. Den fysiska miljön där måltider intas ska vara trivsamt och lugnt. Personal i förskola/skola ska bidra med att barn/elever får ett gott förhållningssätt till kost och matvanor.

De flesta förskoleavdelningar har egen matlagning. Förskolan arbetar efter Livsmedelsverkets råd "Bra mat i förskolan". Pedagogiska måltider ger en lugn matsituation med goda förebilder.

Grundskolan får kylda huvudkomponenter t.ex. köttträtt från leverantören, grönsaker, potatis m.m. tillagas på skolan. Dagligen serveras tre maträtter varav en vegetarisk. Alla skolor följer Livsmedelsverkets råd "Bra mat i skolan". Pedagogiska måltider ingår i lärarnas uppdrag.

Godis och läsk serveras inte i elevkafeterian på Rotskär.

Utredning pågår angående möjligheten att starta egen matlagning av skolmaten i kommunen.

- **Tobak alkohol droger**

Förebyggande arbete mot tobak, alkohol, droger, dopning och spelmissbruk ska finnas med i arbetet på förskola/skola. Kommunens tobakspolicy ska efterlevas.

I kurs och läroplanen ingår att undervisa om tobak, alkohol och droger. Detta sker såväl i den dagliga undervisningen som under temadagar. Det ingår också i den värdegrund som vuxna på skolan försöker förmedla i mötet med elever.

Kommunens skolor deltar i Hälsoäventyret med årskurs 2 och 6. Återkommande teman är "Stort som smått, ryms i vår kropp" och "Typ tobak, liksom ...". Elevernas utvärdering och föräldrastyrelsen är mycket positiva till projektet.

KunDa:s förebyggande arbete bedrivs enligt policyplaner.

Liv,Ung,Hälsa,Landstingets samhällsmedicinska enhets enkät har genomförts under våren, resultatet kommer att analyseras under hösten tillsammans med socialnämnden.

Avseende folkhälsomålen är måloppfyllelsen i de flesta avseenden god, dock måste grundskolans kunskapsresultat förbättras.

Uppdrag

Nämnden har fått följande tre uppdrag från fullmäktige:

1. Att under året införa en ny beräkningsgrund för att kunna ge rektorsområdena ökat ekonomiskt ansvar.
2. Att införa nya rektorsområden samt ny ledningsorganisation.
3. Att inrätta en ny förskoleavdelning i norra delen av kommunen, vilken bör vara väl anpassad för ändamålet.

Barn- och utbildningsnämnd

Ordförande: Ingela Andersson

Förvaltningschef: Kerstin Brannerydh

Redovisning av uppdragen

1. Nämnden kommer att fr o m 1 januari 2010 införa ett nytt resursfördelningssystem som kommer att beslutas under hösten 2009. Målet är att resursfördelningssystemet ska utarbetas så att medarbetarna ska känna större delaktighet.
2. Nya rektorsområden och ny ledningsorganisation startar fullt ut från höstterminen 2009, vilket innebär att det nu finns två förskol- och två grundskoleområden samt ett område för vuxenutbildning. De positiva effekterna beräknas bli att rektorerna kan stärka det pedagogiska ledarskapet när de enbart har ansvar för en verksamhetsform.
3. I januari 2009 startades Älven – en förskoleavdelning med naturprofil.

Framtiden

En långsiktig plan för hur kommunens behov av lokaler för förskolor ska lösas måste tas fram.

Under hösten 2009 kommer ett förslag till en reviderad läroplan för förskolan. Insatser krävs för implementeringsarbetet.

Matematik i förskolan är ett prioriterat område hösten 2009/ våren 2010.

Det är av största vikt att öka måluppfyllelsen i skolans samtliga ämnen. Tydlig information till eleverna om mål, bedömning och resultat samt vägledning till nästa steg i lärandet är viktiga utgångspunkter för ökad måluppfyllelse.

För att öka kompetensen i matematik för grundskolans lärare genomförs en fortbildningssatsning i egen regi.

Rotskärsskolans omfattande ombyggnad och renovering kommer att innebära att den fysiska miljön förbättras avsevärt. Ombyggnationen planeras bli färdig under 2010.

Förhandlingar om ett nytt förslag till överenskommelse om intraprenad drift pågår.

Trots att Kulturskolans framtid just nu är mycket oviss, arbetar dess personal vidare med att visa upp vad de har att erbjuda alla elever i åk 1-6. Intresset för Kulturskolans verksamhet verkar öka.

Socialnämnd

Ordförande: Lars Öhman

Förvaltningschef: Jan-Åke Olsson

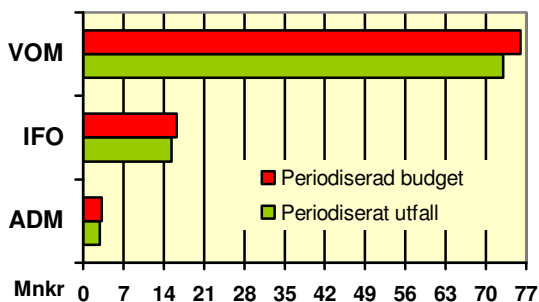
Driftredovisning (tkr)	Redovisning Jan - aug 2008	Redovisning Jan - aug 2009	Prognos helår 2009	Avvikelse budget/prognos helår
Intäkter	13 845	13 651	23 841	704
Kostnader	101 799	105 175	165 262	975
Nettokostnad	87 954	91 524	141 421	1 679

Ansvarsområden

Till ansvarsområdena hör individ- och familjeomsorg samt vård och omsorg för äldre och funktionshindrade. Verksamheterna är i huvudsak lagreglerade och styrs av ett stort antal olika lagar.

Budgetutfall med prognos för helåret

I nedanstående diagram, januari till och med augusti, ser vi att inom socialnämnden delområden har förbrukningen varit mindre än periodiserad budget.



Totalt under årets första åtta månader har socialnämnden förbrukat 91,4 mnkr, 64% (riktpunkt för periodiserad budget är 67%), av årsbudgeten. Samma period 2008 hade 62% förbrukats. Se vidare under tabellerna nedan.

För att följa den centrala uppmaningen att i möjligaste mån redovisa ett positivt budgetutfall 2009, har nämnden vidtagit åtgärder som ska leda till ett positivt utfall för nämnden, bland annat effektiviseringar av schemaläggning, återbesättningar och restriktivitet för inköp av material. Sammantaget prognostiserar nämnden med ett positivt utfall på 1,7 mnkr för helåret.

I tabellerna nedan redovisas utfall av nettokostnaderna, periodiserat för delår, samt prognos budgetutfall för helåret 2009, belopp i tkr.

Verksamhet	Nettokostnad delår	Prognos utfall helår 2009
Nämnd/admin	2 950	4 475

Administrationen prognostiserar ett positivt utfall på 0,2 mnkr vilket främst grundar sig på kostnadssänkningar genom arbetet med 2/4/6-modellen.

Verksamhet	Nettokostnad delår	Prognos utfall helår 2009
IFO	15 428	24 877

Individ- och familjeomsorgen prognostiserar ett negativt utfall på 1,3 mnkr, som beror på en fortsatt ökning av barn- och ungdomsproblematiken, samt att kostnaden för försörjningsstöd fortsätter att öka.

Verksamhet	Nettokostnad delår	Prognos utfall helår 2009
VOM	73 146	112 070

Vård och omsorg prognostiserar ett positivt utfall på 2,8 Mkr. Bedömningen grundar sig på att vårdtyngden sjunker och att en tjänst inte kommer att återbesättas på Vallvägen samt arbete och åtgärder för att använda personalresurserna på ett effektivare sätt. Det bör nämnas att prognosen bygger på rådande vårdtyngd, ökar behovet av insatser så kommer detta att synas i framtida prognoser.

Hemsjukv.statistik i antal personer	Jan-aug 2007	Jan-aug 2008	Jan-aug 2009
Vårdtagare	254	266	231
Delegeringar	364	394	396
Inskrivn. SAH	14	15	16
Avlidna	60	39	35
Diabetiker	19	21	20

Verksamheterna och viktiga händelser

Nämnd/administration

Införande av KPB-modellen (Kostnad Per Brukare) förväntas ge positiva effekter på både kvalitetsfrågor och ekonomi.

Individ- och familjeomsorg

Individ- och familjeomsorgen arbetar i huvudsak med insatser inom barn och familj, vuxna missbrukare, försörjningsstöd och familjerätt.

För arbetet med tidiga och förebyggande insatser samt för arbetet med utveckling av hemmaplanslösningar är Nätverkshuset en viktig resurs.

Länsstyrelsen har beviljat verksamheten medel till två projekt (Coda och Nätet) för tidiga insatser till missbrukande kvinnor i våldsmiljöer och barn till missbrukare och/eller barn i våldsmiljöer. En ansökan om medel för år två gällande projektet Coda har lämnats till länsstyrelsen.

Arbetet med implementering av BBIC (Barns Behov I Centrum) modellen i barnavårdsutredningar samt Socialstyrelsens nationella riktlinjer för missbruksvården fortgår. Gällande BBIC har socialstyrelsen beviljat ytterligare ett års prövolicens, då implementeringen har fördröjts genom personalomsättning både på handläggare- och chefsnivå.

En fortsatt samverkan och utveckling av rehabiliterande insatser sker inom ramen för samordningsförbundet. Två projektansökningar har lämnats in där socialtjänsten tillsammans med delar av övriga kommunen står som samarbetspartners med arbetsförmedlingen, försäkringskassan och landstinget. Projektet "Växt-huset" syftar till att nå ett strukturerat nära samarbete kring unga vuxna i åldern 20 – 30 år som hamnat i en rundgång av åtgärder hos berörda aktörer. Det andra är ett kartläggningsprojekt som har sitt ursprung i det TV-inslag som visades under våren där Älvkarleby ligger sämst till i landet vad gäller arbete och vidare studier för unga två år efter avslutad gymnasieutbildning. En kartläggning ska göras för att få svar på hur det förhåller sig egentligen och utifrån de vilka insatser som bör göras.

Hitintills under året har belastningen på handläggarna inom barn- och familj varit hög. Antalet anmälningar har under perioden varit högre än tidigare, vilket har medfört att antalet inledda utredningar ökat.

Kommunerna i länet har gemensamt drivit en förprojektering som syftar till en kompetensuppbyggnad i social barnavård. Med en kartläggning av hur den aktuella personalen uppfattar situationen och vilka insatser som skulle kunna fungera som stöd för dem att hantera denna på ett mer långsiktigt och tillfredsställande sätt syftar förprojektet till att hitta vägar för målgruppen att skapa ett mer stabilt läge där nödvändigt lärande i vardagen kan ske och därmed

kompetensen för dessa svåra arbetsuppgifter kan byggas upp.

Kostnaden för försörjningsstödet fortsätter att öka. Jämfört med samma period föregående år har kostnaden ökat med drygt 550 tkr, motsvarande 17%. Ökningen av antalet nybesök har varit frekvent med en topp i framför allt mars och en mindre topp i samband med skolavslutningen. Antalet bidragshushåll har ökat med 24% jämfört med samma period föregående år. Däremot har antal bidragsmånader i snitt minskat med 3%.

Vård och omsorg

Semesterperioden är avslutad och det kan med glädje konstateras, att det tack vare duktiga vikarier och bra planerade scheman har fungerat mycket bra.

Korttidsenheten har inrättat fyra nya särskilda boendeplatser. Behovet av särskilda platser växlar från tid till annan så för att öka beredskapen har dessa fyra platser tillskapats. De rum som utsetts är de som är stora och rymliga samt har egen toalett.

Under våren har all personal inom Vård och omsorg deltagit i ett utvecklingsarbete kallat GUSTAV. Avsikten har varit att lägga grunden till ett gemensamt synsätt och att utveckla idéer som stärker kvaliteten med fokus på brukaren. Planeringsdagarna har därför byggt på tydlig inriktning kombinerat med stor delaktighet hos medarbetarna.

Som ett led i att stärka den sociala gemenskapen har en träffpunkt på Tallmon startats. Östangårds personal har under sommaren ansvarat för aktiviteter måndag – fredag. Fyrklövern har utvecklat sin öppna verksamhet vilket märks på att antalet besökare successivt ökat under våren.

Alla brukare har idag genomförandeplaner. Nästa steg är att under hösten 2009 kvalitets-säkra genomförandeplanerna så att insatserna ges med hög kvalitet till brukarna.

Mål och måluppfyllelse

2/4/6

Inom 2/4/6-programmet har/kommer nämnden vidtagit/vidta följande åtgärder:

- Restriktivitet för deltagande i kurser och konferenser.
- Sänka kostnaden för sjukfrånvaron

- Resurseffektivisering (schemaläggning/vikariehantering)
- Sänka kostnaden för falsklarm
- Minska kostnaden för bilskador
- Inte ge någon julgåva till de anställda, till förmån för kärnverksamheten
- Restriktivitet för inköp av förbrukningsmaterial och konsulter
- Ingen tillsättning av vakant tjänst inom vård och omsorg
- Köp av en extern plats inom LSS avslutas i juni

Åtgärderna beräknas ge årliga kostnadsminskningar på 2,3 mnkr, vilket motsvarar 1,6 % av nämndens budget. Åtgärderna bedöms inte påverka omfattningen och kvaliteten i verksamheterna.

Effekten av åtgärderna beräknades till 1 326 tkr för delåret men blev 2 550 tkr, vilket betyder att nämnden redan har nått sitt årsmål på 1,6%. Till och med delåret ligger nämnden på en kostnadsminskning med 1,8%, vilket innebär att nämnden endast har 0,2 procentenhet från kommunfullmäktiges satta mål på 2 procent inom alla nämnder/styrelser. Effekterna av Gustavprojektet, som genomförts under våren/sommaren förväntas ge minskade sjukskrivningskostnader men troligtvis kommer effekterna av detta inte att kunna redovisas förrän i årsredovisningen. Åtgärden att avsluta köpet av en extern plats inom LSS kommer inte att kunna genomföras i år.

Nämnden har nått kommunfullmäktiges mål till 90%.

Folkhälsan

Nämnden har diskuterat ett antal mål med koppling till de elva nationella folkhälsomål som ligger till grund för fullmäktiges uppdrag till nämnderna.

- Delaktighet och inflytande

Barn, ungdomar och vuxna ska känna att man har inflytande och är delaktig i det som rör en själv.

Exempel: Utredningsmodellen BBIC (Barns Behov I Centrum) förstärker barnets/ungdomens insyn och delaktighet i utredningsarbetet.

Brukare inom VOM ska känna att man har inflytande och är delaktig i det som rör en själv. Exempel: Genomförandeplanerna ska ta tillvara på brukares önskemål och åsikter.

- Ekonomisk och social trygghet

Samverkan med AF (Arbetsförmedlingen), AmA (ArbetsmarknadsArenan) och andra aktörer sker kontinuerligt med syfte att öka möjligheten till sysselsättning/arbete och att tiden i försörjningsstöd ska vara så kort som möjligt.

Utvecklande av samarbetet med polismyndigheten för en minskad brottslighet och en ökad social trygghet.

Exempel på åtgärder: löpande samverkan i frågor som rör sysselsättning, utveckling av projekt med EU-stöd, avtal för samverkan mellan kommunen och polismyndigheten för minskad brottslighet.

Målområdet kräver ett medvetet och långsiktigt arbete för framgång.

Korttidshemmet och hemtjänsten har som mål att brukaren ska ha en gemensam dokumentation som följer den enskilde.

- Trygga och goda uppväxtvillkor

Utveckling av föräldrastödet i egen verksamhet och i samverkan med andra huvudmän.

Exempel på åtgärder: stöd till föräldrar med intellektuell begränsning, Familjecentralen, Nätverkshuset, ÖPP (Örebro PreventionsProjekt).

Inom målområdet så genomförs aktiviteter och en löpande utveckling som främjar tryggare och bättre uppväxtvillkor.

- En mer hälsofrämjande vård

Utifrån Aron Antonovskys filosofi om en meningsfull vardag arbetar man inom VOM med att stärka det friska hos individerna och kunna erbjuda en meningsfull vardag.

GUSTAV-arbetet fortsätter under hösten. Vi ska analysera enkätsvaren och se var förbättringar måste göras.

Exempel på åtgärder: fallskadeprevention och GUSTAV-projektet, Närvårdsprojektet.

Nämnden har idag ett väl fungerande arbete avseende fallskadeprevention, utveckling av samarbetet med Landstinget inom ramen för Närvårdsprojektet pågår och idéer för att utveckla en meningsfull vardag utifrån GUSTAV-projektet och som redan har fått genomslag i verksamheten.

- Goda matvanor

Erbjuda ett tilltalande och hälsosamt utbud av mat inom särskilt boende. Informera om kost- och nutritionsfrågor till brukare i ordinärt boende.

Exempel på åtgärder: löpande uppföljning med brukarna i särskilt boende avseende synpunkter på matsedeln, personalutbildning inom kost- och nutritionsområdet, internt utarbetat kokbok.

- Minskat bruk av tobak, alkohol och andra droger

Via alkohol- och drogsamordnarfunktionen och verksamhetens ordinarie verksamheter så bedrivs ett väl fungerande utvecklingsarbete inom målområdet.

Exempel: kartläggning har genomförts avseende drogsituationen i kommunen, avtal har tecknats om Ansvarsfull Alkoholservering, preventiva åtgärder utvecklas t ex föräldrastöd, projekt har startats för stöd till dysfunktionella familjer samt utveckling av samarbetet med polisen, kartlägningsinstrument används rutinmässigt vid nybesök inom IFO.

Utvecklingsarbetet fortgår och målen inom folkhälsoområdet får anses delvis uppfyllda.

Uppdrag

Socialnämnden har fått följande uppdrag från fullmäktige:

- Planera för en ökning med 25 nya lägenheter i särskilt boende

Redovisning av uppdraget

Nämnden bedömer, att i rådande ekonomiska läge inte genomföra en ny- och ombyggnation utan att i stället planera för alternativa lösningar i väntan på bättre ekonomiska förutsättningar.

Förslaget är att öppna upp fyra särskilda boendeplatser på Korttidsenheten i fyra före detta enkelrum. Fördelarna är att nämnden snabbt kan ställa om när efterfrågan ökar eller minskar. Nackdelarna är att boendestandarden är lägre än i övriga boenden men detta bedöms som acceptabelt i rådande situation.

Framtiden

Individ- och familjeomsorgsverksamheten arbetar med implementering av socialstyrelsens nationella riktlinjer för missbruksvården.

I samverkan med övriga kommuner i länet fortsätter arbetet avseende inrättandet av ett kunskapscenter för beroendevård.

Det finns ett behov av att kunna stödja familjer där föräldrarna har någon form av intellektuell begränsning. Utvecklingsarbete pågår för att nämnden ska klara att möta behovet. I samverkan med landstinget, övriga kommuner i länet samt Riks-FUB sker en uppbyggnad av ett Kunskapscentrum till stöd för barn och föräldrar inom målgruppen.

Kommunen har en fortsatt ökning av barn- och ungdomsproblematik som är kopplad till familjers ökade sårbarhet. Missbruksrelaterade problem ökar, med bland annat ett ökat antal missbrukande föräldrar.

Kostnaden för försörjningsstödet fortsätter att öka och sannolikheten för en fortsatt ökning är stor på grund av konjunkturläget.

Genom att ha en omvärldsbevakning tar vi hem goda exempel. Under hösten kommer personalen att besöka Dalbyhemmet i Uppsala, som nominerats till Sveriges bästa äldreboende. Områdescheferna kommer att lyssna på Thyra Frank, som driver ett äldreboende i Köpenhamn med mycket goda resultat.

Alla verksamheter inom VOM har i uppdrag att finna former för att erbjuda brukarna en meningsfull vardag oavsett om de bor i ordinärt eller särskilt boende.

En lagändring trädde i kraft den 1 juli i år. Förslaget tydliggör socialnämndens ansvar att erbjuda stöd och underlätta för de personer som vårdar eller stödjer närstående.

I och med den nya vårdformen öppen psykiatrisk tvångsvård och öppen rättspsykiatrisk vård (LPT/LRV) så har en samverkansgrupp startats med representanter från kommunen och psykiatrin.

Länsövergripande har en projektgrupp för socialpsykiatri bildats som har fått medel från socialstyrelsen för utbildning av baspersonal. Den har bl a tagit fram förslag till höjning av kompetensnivån hos baspersonal genom en utbildningsplan.

Nämnden kommer idag i kontakt med fler unga vuxna med neuropsykiatrisk problematik och beteendestörningar som självskadebeteende, ätstörningar och olika ångesttillstånd. Här finns behov av kompetenshöjning bland personalen. Personalen behöver också en gemensam kunskapsgrund i form av KBT pedagogik. En inventering av våra utbildningsbehov har lämnats till den länsövergripande projektgruppen.

I dag är tre lägenheter på Vallvägens stöd-boende uthyrda på kontrakt, en lägenhet används som korttidsplats och en lägenhet är möblerad för att kunna användas som träffpunkt i samarbete med psykos/rehab. Kontraktet på Vallvägen går ut i december 2010. En arbetsgrupp för boendestöd har fått i uppdrag att se över behoven för en bedömning om förvaltningen ska vara organiserad som idag eller på annat sätt.

En fortsatt samverkan och utveckling av rehabiliterande insatser kommer att ske inom ramen för Samordningsförbundet, där kommunen kommer att ansöka om projektmedel för utvecklingsinsatser.

En generell ökning av LSS-insatser sker på ungdomssidan. Ungdomar födda 1986-90 är till antalet 19 stycken som går i gymnasiesärskolan. Av ungdomar födda 91-96 är det 14 stycken som går på särskola. En stor del av dessa personer kommer att ha behov av LSS-insatser.

Inom en snar framtid kommer ett antal ungdomar att sluta i gymnasiesärskolan och ha behov av daglig verksamhet. Detta leder också till att det finns behov av andra LSS insatser.

Kommunen kommer att ha ett ökat behov av alternativa boendeformer och arbete inom dagligverksamhet för de yngre funktionshindrade.

Socialnämnd
Ordförande: Lars Öhman
Förvaltningschef: Jan-Åke Olsson

Nyckeltal (perioden jan-aug)	2008	2009
Försörjningsstöd		
Antal bidragshushåll	147	182
Bidragsmånader i snitt/hushåll	3,6	3,5
Tot utbet socialbidrag brutto (mnkr)	3,2	3,7
Tot utbet socialbidrag netto (mnkr)	2,8	3,6
Placeringar barn & ungdomar		
Antal vårddygn, totalt	1 825	2 754
Kostnad/vårddygn, totalt (kr)	1 156	1 429
Nettokostnad totalt (mnkr)	2,1 ¹⁾	3,9
Antal placerade barn & ungdomar, totalt	13 ²⁾	21
- varav i familjehem	9	12
- varav i institutionsplaceringar	4	9
Antal placeringsdygn		
- familjehem	1 373	1 737
- institution	452	1 017
Placeringskostnad brutto/dygn (kr)		
- familjehem	681	414
- institution	2 599	2 255
Placeringar vuxna		
Antal placeringar	1 (plac. 080811)	7
Nettokostnad (mnkr)	-	0,3
VÅRD OCH OMSORG		
Antal brukare inom hemtjänst och särskilt boende inkl Vallvägen och exkl Korttids (statistik 31 aug)		
Ålder 19 år – 64 år	26	22
Ålder 65 år – 79 år	70	71
Ålder 80 år – äldre	224	241
Särskilt boende, totalt 66 platser		
Antal platser (belagda platser i snitt perioden)	66	64
Personalkostnad i snitt per plats/perioden**	206 676	211 980
Särskilt boende (Fyrklövers serviceboende)		
Antal platser	49	61
Personalkostnad i snitt per plats/perioden**	112 337	94 367
Korttidseenheten		
Antal platser snitt/mån	15	15
Personalkostnader i snitt per plats/perioden**	192 460	180 593
Ordinärt boende, hemtjänst (Skutskär och Älvkarleby (statistik 31 aug)		
Antal personer med hemtjänst	190	210
Personalkostnad i snitt per brukare/perioden**	50 307	45 762
Stödboende funktionshindrade, Vallvägen samt hemtjänst (statistik 31 aug)		
Antal personer med hemtjänst och stödboende	15	14
Personalkostnad i snitt per brukare/perioden**	138 253	159 307
HANDIKAPPOMSORG		
Antal arbetstagare, daglig verksamhet	21	21
Antal personer med personlig ass LSS/LASS	14	14
- varav antal personer i privat regi	2	3
Antal kontaktpersoner	17	13
Ledsagarservice	7	6
Avlösarservice	5	5
Personalekonomi		
Antal obekväm arbetstidstim.	95 457	110 451
Utförd mertid/övertidstim/anställd	2,53	1,56
Antal timvikarietimmor	49 641	41 159
Andel heltidsanställda av tot anställda (%)	51,69	49,51
<i>1) I plac.kostn ingår lön för två vårdnadsöverflyttningar. För dessa barn räknas inga plac.dygn. 2) Av dessa 13 är det ett barn som placerats först i familjehem, sedan på institutionsplacerad. * siffrorna redovisas i årsredovisningen. ** exkl nattpersonal och OH-kostnad</i>		

Finansförvaltning

Driftredovisning (tkr)	Redovisning jan – aug 2008	Redovisning jan – aug 2009	Prognos helår 2009	Avvikelse budget/prognos 2009
Intäkter	285 819	287 190	430 946	-6 679
Kostnader	19 130	17 548	26 310	4 490
Nettokostnader	-266 689	-269 642	-404 636	-2 189

Budgetutfall och prognos för året

Pensionskostnader

Pensionskostnaderna avser både utbetalningar och ökad pensionsskuld. Budgeten bygger på prognos inför bokslut 2008. Utfallet för perioden och prognosen för helåret ligger nära budget.

Kalkylerade personalomkostnader

Sänkta avgifter för avtalsförsäkringar bidrar till ett positivt budgetutfall. 1,8 mnkr för perioden och prognos på 2,6 mnkr för hela året.

Internränta

Kostnadssidan av internräntan belastar nämndernas verksamheter som en ränta på bokfört värde på anläggningstillgångar, medan intäktssidan tillförs finansförvaltningen. Årsbudgeten uppgår till 9,5 mnkr. Periodens utfall blev negativt, 1,2 mnkr, och för året prognostiseras minus 1,5 mnkr.

Avvikelsen beror dels på en felaktig beräkning av effekten av fjolårets överföring av va-anläggningar till Älvkarleby Vatten AB, dels på en lägre investeringsnivå än beräknat hittills under året.

Kommunalskattemedel

Finanskrisen med följande lågkonjunktur och negativ utveckling av sysselsättningen, har fått stor negativ effekt på skatteintäkterna. Minus 3,7 mnkr för perioden och preliminärt minus 5,9 mnkr för hela 2009.

Kommunalekonomisk utjämning

Det finns ett nationellt kommunalekonomiskt utjämningsystem, som ska utjämna strukturella skillnader (befolkningsstruktur, inkomstskillnader m m) mellan kommunerna, för att ge alla kommuner samma ekonomiska förutsättningar. Budgeterad nettointäkt 2009, 51,8 mnkr, överensstämmer med faktiskt utfall.

Fastighetsavgift

Den pågående fastighetstaxeringen av småhus beräknas öka kommunens intäkter med 2,3 mnkr, vilket inte budgeterats för.

Finansiella poster

Finansiella poster innehåller ränteintäkter och räntekostnader samt utdelning från koncernföretag. Årsbudgetens nettokostnad uppgår till 1,5 mnkr med en prognostiserad budgetavvikelse på 150 tkr (helår).

Redovisningsprinciper

Redovisningslag

Fr.o.m. 1998 gäller den nya redovisningslagen som innebär ett regelsystem för hur kommunens redovisning och bokföring ska ordnas. Lagen behandlar bl.a. regler för löpande bokföring, årsredovisning och värderingsregler.

I 2009 års bokföring och delårsrapport har lagen tillämpats, liksom det kommunala redovisningsrådets rekommendationer. Nedan följer en kort beskrivning av vissa principer som påverkar redovisning och delårsrapport.

Periodiseringar av väsentliga belopp har skett. Det gäller bl a interkommunala ersättningar för skolplatser, ersättningar till Gästrik Räddningstjänst och Upplands Lokaltrafik, statsbidrag, hyreskostnader, givna bidrag. Prognosen för helåret baseras på de periodiserade utfallen för delåret och den beräknade förbrukningen för resterande del av året.

En förbättrad prognos för skatteavräkningen 2008 (i förhållande till redovisning i bokslut 2008) har i sin helhet påverkat delårsresultatet. En försämrad prognos för skatteavräkningen 2009 har till 8/12-delar påverkat delårsresultatet.

Löner, semesterersättningar etc. redovisas enligt kontantmetoden.

Sociala avgifter har bokförts i form av ett procentuellt personalomkostnadspålägg i samband med löneredovisningen. Personalomkostnadspålägg har interndeberats förvaltningarna med följande procentpåslag: förtroendevalda och uppdragstagare 32,82 %, anställda på kommunala avtalsområdet 43,36 %.

Anläggningstillgångarna är upptagna till anskaffningsvärde minus investeringsbidrag och gjorda avskrivningar.

Avskrivningar beräknas på anskaffningsvärde minus investeringsbidrag. Från 2008 har kommunen börjat aktivera investeringar i samband med att dessa tas i drift. Tidigare har kommunen aktiverat investeringar kalenderårsvis, vilket inte är att betrakta som god redovisningssed.

Fr. o. m. 2003 redovisas intjänad semester månadsvis under verksamhetens kostnader i resultaträkningen och uttagen semester

redovisas i balansräkningen. Därmed fås en kontinuerlig förändring av semesterlöneskulden.

Avsättning för pensioner redovisas i resultaträkningen, dels för perioden, dels för helåret, samt även löneskatt på densamma med 24,26 %. Som underlag har prognos per 2008-12-23 från Kommunernas PensionsAnstalt använts.

Den upparbetade pensionsskulden före 1998 återfinns som en ansvarsförbindelse.

Investeringar med en varaktighet på minst 3 år och en utgift på minst 20 000 kr har bokförts som investering.

Redovisningsmodell

Redovisningen av kommunens ekonomiska utveckling har traditionellt inriktats på avvikelser mellan redovisning och budget. Svenska kommunförbundet utvecklade under 1986 en modell, som bättre belyser utvecklingen av den löpande verksamheten och investeringarna samt den finansiella ställningen. Denna modell för kommunal redovisning används i vår kommun fr.o.m. 1988 års budget och bokslut.

Nedan beskrivs modellens olika delar och sambandet mellan dessa. I driftredovisningen beskrivs de enskilda verksamheternas budgeterade respektive redovisade kostnader och intäkter.

Resultaträkningen utgår från intäkterna och kostnaderna i driftredovisningen sedan dess summor justerats för interna poster.

Investeringarna redovisas nämndvis. Investeringsredovisningen summeras till posten nettoinvesteringar. Det är därmed en specifikation av samma post i kassaflödesanalysen.

Resultaträkningen redovisar intäkter och kostnader samt visar hur förändringen av eget kapital uppkommit. Denna förändring kan också erhållas genom att jämföra eget kapital mellan två redovisningsår. Undantag från detta kan uppkomma vid byte av redovisningsprinciper, när direktbokföring mot eget kapital kan förekomma.

Kassaflödesanalysen ger upplysning om hur medel har tillförts och hur dessa används. Ett positivt saldo på finansieringsanalysen innebär således att en del av de tillförda medlen används till att förstärka de likvida medlen.

Redovisningsprinciper

I balansräkningen redovisas kommunens finansiella ställning vid en viss tidpunkt. Här redovisas hur kommunens kapital har använts och hur de har anskaffats. Kapitalet används till olika slags tillgångar, som finansieras antingen av skulder och/eller eget kapital.

Balansräkningens tillgångssida uppdelas i omsättningstillgångar och anläggningstillgångar. Omsättningstillgångar består av likvida medel och tillgångar som på kort tid kan omvandlas till likvida medel. Anläggningstillgångar är fast och lös egendom avsedd för stadigvarande innehav t.ex. byggnader, maskiner och fordon.

Skulderna uppdelas i långfristiga respektive kortfristiga skulder beroende på skuldernas löptid. Med kortfristiga avses i princip sådana som förfaller inom ett år från balansdagen.

Eget kapital är differensen mellan tillgångar och skulder och indelas i rörelsekapital och anläggningsskapital.

Under avsättningar redovisas avsättning för pensioner.

Rörelsekapitalet är skillnaden mellan omsättningstillgångar och kortfristiga skulder. Anläggningsskapital är bundet kapital i anläggningar och utgör skillnaden mellan anläggningstillgångar och långfristiga skulder.

DRIFTREDOVISNING

Budgeterade och redovisade kostnader och intäkter för löpande verksamhet.

RESULTATRÄKNING

Intäkter - Kostnader
= förändring av eget kapital

BALANSRÄKNING

Anläggningstillgångar
Omsättningstillgångar
Eget kapital
Avsättningar
Långfristiga skulder
Kortfristiga skulder

KASSAFLÖDEANALYS

Tillförda likvida medel - använda likvida medel
= Förändring av likvida medel

INVESTERINGSREDOVISNING

Nettoinvesteringar
= årets investeringar - investeringsbidrag.

God ekonomisk hushållning

Inledning

Kommunallagen kräver att en kommuns budget upprättas så, att intäkterna överstiger kostnaderna. Om kostnaderna under ett räkenskapsår överstiger intäkterna, ska det negativa resultatet regleras och det redovisade egna kapitalet i balansräkningen återställas under de närmast följande tre åren, det s.k. balanskravet. Grundtanken kring god ekonomisk hushållning är, att dagens kommunmedborgare skall finansiera sin egen kommunala välfärd och inte förbruka vad tidigare generationer tjänat ihop, annars skjuts betalningen upp till framtida generationer (generationsprincipen).

God ekonomi förutsätter därför ett överskott över tiden. Ett skäl är, att investeringsnivån vanligtvis är högre än de avskrivningar på investeringar som årligen belastar resultatet och således krävs ett överskott för att undvika ökad upplåning och därmed kontinuerligt ökande räntekostnader. Ett andra skäl till att överskottet krävs, är att de pensionsrättigheter som anställda tjänat in före 1998 inte är finansierade. Ett tredje skäl är, att det bör finnas en buffert för att kunna möta oförutsedda händelser, så att inte kommunen tvingas tillgripa akutåtgärder vid ändrade ekonomiska förutsättningar.

Övergripande om god ekonomisk hushållning

Såväl verksamhetsmål som finansiella mål som är av betydelse för en god ekonomisk hushållning skall finnas i budgeten. Det är krav som ställs i kommunallagen. Förvaltningsberättelsen skall innehålla en utvärdering av om målen uppnåtts och revisionen ska bedöma om resultaten i delårsrapport och årsredovisning är förenliga med de mål fullmäktige beslutat om. Om ett underskott uppkommit ska fullmäktige anta en åtgärdsplan som skall täcka hela underskottet.

Syftet med kommunal verksamhet är, att bedriva den verksamhet som man politiskt har beslutat att genomföra och inte att få ekonomisk avkastning på skattebetalarnas pengar. Finansiella mål behövs, för att tydliggöra att ekonomin är en faktisk restriktion för verksamheternas omfattning. Verksamhetsmål behövs för att främja ändamål och effektivitet.

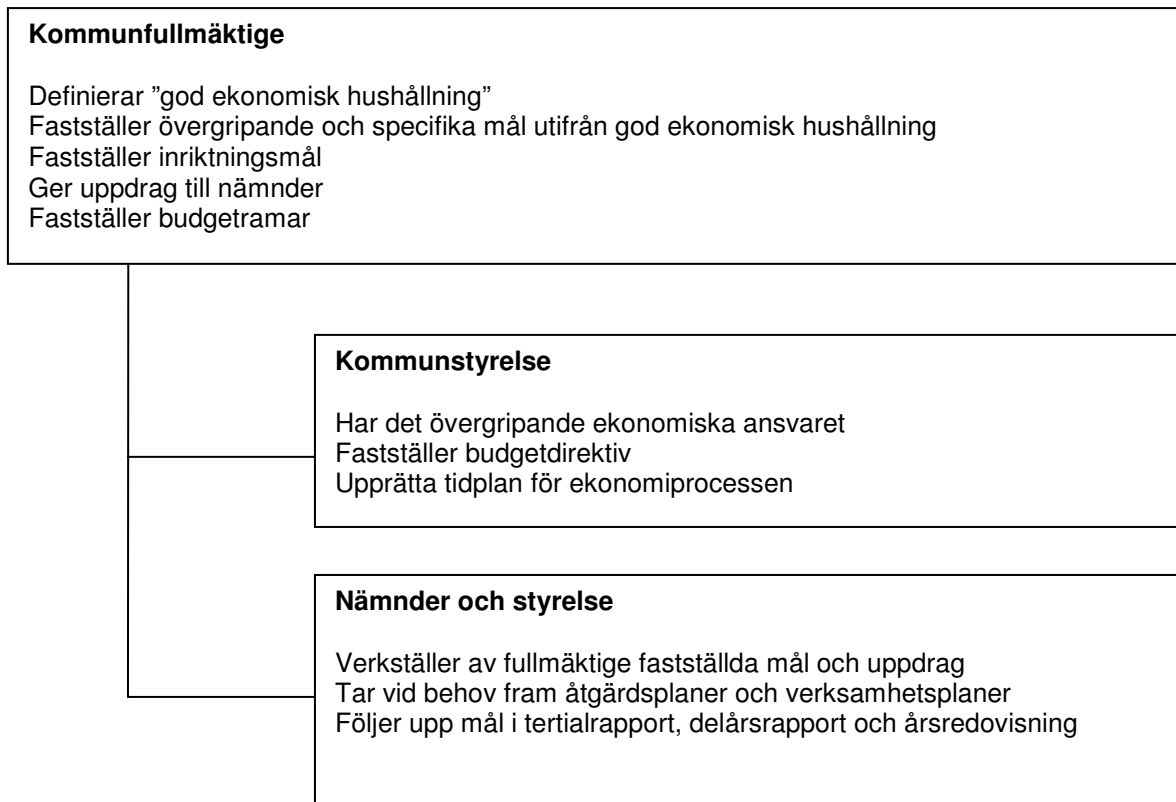
Målen måste definieras ur både kort och långt perspektiv och av pedagogiska skäl förklaras varför de kan kopplas till god ekonomisk hushållning och gärna knyta samman dåtid med nutid och framtid. Dessutom bör de fastställda målen av pedagogiska skäl förklaras varför de kan kopplas till god ekonomisk hushållning (förklaringsmodellen).

Varje generation måste själv bära kostnaderna för den service som generationen konsumerar (generationsmodellen). Detta innebär, att ingen generation ska behöva betala för det som en tidigare generation förbrukat och omvänt att ingen generation ska förbruka det en tidigare generation byggt upp. Det redovisade ekonomiska resultatet måste vara tillräckligt stort för att motsvarande servicenivå ska kunna garanteras för kommande generationer, utan att de ska behöva uttaxera en högre skatt.

Generationsprincipen har hitintills inte tillämpats i Älvkarleby kommun, vilket också är fallet i många andra kommuner. Det innebär bl a, att pensionsåtaganden på för närvarande över 200 miljoner kronor kommer att belasta kommande generationer i Älvkarleby.

Det kan inte anses vara en ekonomisk hushållning att finansiera löpande driftkostnader med lån, utan de löpande intäkterna måste täcka de löpande kostnaderna. Kommunallagens balanskrav måste ses som en miniminivå.

Älvkarleby kommuns styrmodell



God ekonomisk hushållning ur ett finansiellt perspektiv

Kommunfullmäktige har beslutat om följande finansiella mål utifrån god ekonomisk hushållning.

Mål	Förklaring
Årets resultat ska uppgå till minst 5,6 miljoner kronor	<p>Uppfylls målet klarar kommunen att finansiera investeringar ett genomsnittså, utan att öka upplåningen och därmed räntekostnaderna. Kommunen klarar också att bygga upp reserver för att klara ökningen av de pensionsåtaganden (avtal före 1998) som inte kostnadsbokförs. Det reala värdet av det egna kapitalet säkerställs.</p> <p>Målet innebär, att dagens generation inte för över ytterligare kostnader till kommande generationer.</p>
Soliditeten ska kontinuerligt öka och ett delmål för 2009 är, att den ska uppgå till minst 30 %.	<p>Soliditeten visar, hur stor del av kommunens bokförda tillgångar som är finansierade med egna medel och alltså inte genom någon form av skuldsättning. Med högre soliditet, desto bättre ekonomisk styrka.</p> <p>Älvkarleby kommun har en i jämförelse med andra kommuner en låg soliditet, 27 % (2006). Medeltalet för landets kommuner 2006 låg över 50 %.</p> <p>Genom att kommunen har så låg soliditet, ökar känsligheten för variationer i ekonomin vilket innebär, att kommunen vid en nedgång i ekonomin kan tvingas tillgripa akuta åtgärder, i stället för att planerat anpassa sig till en annan ekonomisk verklighet.</p>
Likvida medel ska i genomsnitt uppgå till 15 miljoner kronor	<p>Kommunkoncernen har en kredit på 20 miljoner kronor kopplat till koncernkontot. Det är emellertid en dyr form av upplåning, som bara ska nyttjas i undantagsfall. In- och utbetalningarna fluktuerar under året och saker kan hända, som gör att inbetalningarna till kommunen stryps. Därför behövs en likvidreserv och 15 miljoner kronor kan bedömas vara en lämplig nivå.</p>

Övergripande mål – Fullmäktige2/4/6

I en verksamhet som inte fullt ut kan täcka sina kostnader med sina intäkter men som däremot tar ut skatt för att kunna leverera sin service har ett ansvar gentemot sina invånare. Att erbjuda sin service till en så hög kvalitet som möjligt till den lägsta kostnaden. Organisationen bör därför i ett sammanhållet program genomlysna kostnaderna för att hitta utrymmen för nya investeringar.

Målformulering: att rationalisera verksamheten för att uppnå effektivare leveranser av den kommunala servicen med bibehållna servicenivåer. Målet är att minska kostnadsmassan med 12% på tre år (2% 2009, 4% 2010 och 6% 2011). De nödvändiga förändringarna leds, samordnas och följs upp i ett sammanhållet program, 2/4/6-programmet.

Folkhälsan

I Kommunens kvalitet i korthet framgår det att ohälsotoalet bland kommunens invånare ligger på hela 68,1 dagar per år. Vi kan även utläsa från Liv och hälsa ung från 2007 samt Liv och hälsa från 2004

att kommunens invånare har höga värden inom områden som påverkar människors hälsa negativt. Pojkar går upp i vikt, unga dricker alkohol och blir bjudna hemma, vuxna är arbetslösa, flera är nollklassade hos försäkringskassan mm. Vi kan även se i statistik att vissa brott har ökat kraftigt, bland annat narkotika brotten. Många är de orsaker som får människor att begå brott men ett faktum är att ohälsa i sin mångfacett är en av dessa faktorer.

Övergripande målet: att skapa strukturella förutsättningar för en god hälsa på lika villkor i hela befolkningen.

Målområden:

1. Delaktighet och inflytande i samhället
2. Ekonomisk och social trygghet
3. Trygga och goda uppväxtvillkor
4. Ökad hälsa i arbetslivet
5. Sunda och säkra miljöer och produkter
6. En mer hälsofrämjande hälso- och sjukvård
7. Gott skydd mot smittspridning
8. Trygg och säker sexualitet och en god reproduktiv hälsa
9. Ökad fysisk aktivitet
10. Goda matvanor och säkra livsmedel
11. Minskat bruk av tobak och alkohol, ett samhälle fritt från narkotika och dopning samt minskade skadeverkningar av överdrivet spelande

Folkhälsopolitiken syftar således till att förbättra folkhälsan och att minska skillnader i ohälsa mellan olika grupper i befolkningen.

Propositionen "mål för folkhälsan" lyfte fram betydelsen av att ett jämställdhetsperspektiv genomsyrar den nya folkhälsopolitiken. Trots det är flertalet av folkhälsopolitikens elva målområden könsneutralt skrivna, där genusrelaterade livsvillkor inte uppmärksammas. Därför behövs ett genusperspektiv inom folkhälsopolitikens alla målområden av flera skäl:

1. Genom att uppmärksamma genusrelaterade livsvillkor och dess konsekvenser kan leda till förbättrad folkhälsa.
2. Frågor om genusrelaterad makt lyfts fram, till exempel mäns våld mot kvinnor.
3. Risken för att överdriva skillnader mellan kvinnor och män minskar, genom att olikheter inom gruppen kvinnor och inom gruppen män analyseras i förhållande till andra maktdimensioner såsom socioekonomisk status, etnisk bakgrund, sexualitet med mera.
4. Andra genusrelaterade frågor kan lyftas fram som till exempel varför kvinnor lever längre än män men har högre själrapporterad ohälsa.

Fullmäktiges uppdrag till nämnderna

Barn- och utbildningsnämnden

- Att inrätta en ny förskoleavdelning i norra delen av kommunen, vilken bör vara väl anpassad för ändamålet.
- Att under året införa en ny beräkningsgrund för att kunna ge rektorsområdena ökat ekonomiskt ansvar.
- Att införa nya rektorsområden samt ny ledningsorganisation.

Socialnämnden

- Planera för en utökning med 25 nya lägenheter i särskilt boende.

Kultur- och fritidsnämnden

- Utöka öppettiderna på biblioteket.