



Älvkarleby
kommun

Handlingsprogram

Olycksförebyggande arbete i Älvkarleby
kommun 2020 – 2023



Älvkarleby
kommun

Antagen av: Kommunfullmäktige , 2020-04-29

Senast reviderad:

ÄKF-nummer:

Handläggare/författare: Martin Sahlberg , Beredskapssamordnare – Säkerhetskyddschef .



Innehåll

1. Syfte	2
2. Övergripande beskrivning av Älvkarleby kommun.....	2
2.1 Befolkning	2
2.2 Näringsliv	4
2.3 Farliga verksamheter och Sevesoanläggningar	5
3. Kommunens organisation inklusive hel- och delägda bolag och förbundssamarbeten	6
4. Avgränsning.....	8
5. Förebyggande verksamhet	9
5.1 Olycksförebyggande verksamhet	9
5.2 Räddningstjänst	10
5.3 Åtgärder efter räddningsinsats	10
5.4 Samverkan	10
5.5 Information	11
5.6 Uppföljning.....	11
Kommunstyrelsen ansvarar för uppföljningen av handlingsprogrammet.	11
Uppföljningen redovisas till kommunfullmäktige.....	11
6. Övergripand mål	11
6.1 Nationella mål.....	11
6.2 Älvkarleby kommuns mål utifrån lagen om skydd mot olyckor	12
7. Sammanfattning av riskbilden.....	13
8. Brand	15
9. Översvämning	16
10. Trafik	17
11. Vattenolyckor	18
12. Olycka relaterat till farliga ämnen/verksamhet	19
13. Fallolyckor.....	20

1. Bakgrund

Syftet med Lag (2003:778) om skydd mot olyckor är att färre ska dö, färre ska skadas och mindre ska förstöras och att människors liv och hälsa samt egendom och miljö skall ges ett tillfredsställande och likvärdigt skydd i hela landet med hänsyn taget till de lokala förhållandena. Samtidigt ska lagen förbättra möjligheterna för den enskilde, kommuner och statliga myndigheter att minska antalet olyckor och konsekvenserna av dem.

Enligt lagen ska kommunerna utarbeta ett handlingsprogram för den förebyggande verksamheten inom sitt geografiska område och ett handlingsprogram för den operativa verksamheten, räddningstjänst. I handlingsprogrammen ska en riskanalys visa vilka risker för olyckor som finns, vilka mål som finns för hur riskerna ska hanteras samt hur den förebyggande verksamheten är ordnad och vilken operativ förmåga som finns för att kunna hantera oönskade händelser.

Älvkarleby kommun ingår tillsammans med Gävle, Hofors, Ockelbo och Sandvikens kommuner i Gästrikre Räddningstjänstförbund och genom en förbundsordning har flertalet av de uppgifter som LSO ålägger kommunerna lagts över på räddningstjänstförbundet.

Inom Älvkarleby kommun, liksom i övriga ingående kommuner, redovisas de delar av den förebyggande verksamheten som ligger kvar på kommunerna i ett handlingsprogram för varje kommun, som fastställs av respektive kommunfullmäktige. Gästrikre Räddningstjänst redovisar sin verksamhet i de fem medlemskommunerna i ett eget handlingsprogram som fastställs av förbundsdirektionen.

Giltighetstid för programmet är mandatperioden, men överlappas med ett år för introduktion av ny politisk ledning. Handlingsprogrammen ska ses som en process med kontinuerlig uppföljning, utvärdering och ständiga förbättringar.

1. Syfte

Handlingsprogrammet är det politiskt antagna styrdokument som väver tillsammans nationella mål och visioner till lokala förutsättningar. Utifrån kommunens lokala risker, behov, krav och förväntningar skapar handlingsprogrammet inriktning till ett långsiktigt med att bereda ett tillfredställande och likvärdigt skydd mot olyckor.

Handlingsprogrammet ger även en övergripande beskrivning hur kommunen arbetar förebyggande med att andra olyckor än bränder.

2. Övergripande beskrivning av Älvkarleby kommun

Älvkarleby kommun ligger mittemellan Gävle – och Tierps kommuner. Till Gävle är det knappt 15 km och till Tierp är det cirka 40 km. Till Uppsala, som är Uppsala läns resistentstad är det cirka 95 km. Kommunen består av fyra tätorter, Skutskär, Älvkarleby, Marma och Gårdskär.

Hela kommunens norra landområde är en del av Gävlebuktens kuststräcka och genom kommun rinner Dalälven som mynnar ut i Gävlebukten. Genom Skutskär grenar Dalälven upp sig och Bodån viker av mot Skutskärs tätort som sedan flödar samman närmare havet.

Genom kommunen löper E4 och två riksvägar – RV 76 från Gävle till Norrtälje via Karlholm och Östhammar och RV 291 mellan Älvkarleby och E4. För dessa vägar ansvarar Trafikverket liksom för de allmänna vägar som löper på ömse sidor om Dalälven; Östanå- och Västanåvägen och den senares förlängning mot E4 med Älvkarleövägen. Trafikverket har också ansvar för vägarna till Gårdskär och Långsand. Inne i centrala Skutskär är de huvudman för Kyrkbyvägen, Harnäsgatan, Hamnvägen och Östra vägen. Frånsett bolagsägda skogsvägar sköts flertalet andra vägar av ett trettiotal vägföreningar med bidragsstöd. Kommunen är huvudman endast för ett fåtal gator och vägar.

Genom kommunen går Ostkustbanan i nord – sydlig riktning och inom kommunen finns det tre tågstationer (Skutskär, Älvkarleby och Marma).

2.1 Befolkning¹

Befolkningen i Älvkarleby kommun minskade under åren 1970–2000 men har sedan dess ökat. Den 31 december 2016 bodde 9445 invånare i Älvkarleby kommun. Det är en ökning med 152 personer jämfört med året innan. Under 2016 flyttade 729 personer till Älvkarleby kommun, varav 102 från egna länet, 450 från övriga Sverige och 177 från utlandet. 574 personer flyttade från Älvkarleby kommun. De flesta flyttade till övriga delar av Sverige. Idag är ungefär 15 % av invånarna i Älvkarleby kommun utrikes födda. De flesta invånarna i Älvkarleby kommun bor två personer eller fler i ett hushåll. Bara ca 16 % bor i ensamhushåll. Cirka 70 % av invånarna bor i småhus, 18 % i hyresrätt och 2 % i bostadsrätt.

Den största tätorten i kommunen är Skutskär med (år 2016) 6383 invånare, därefter Älvkarleby med 1535 invånare och Marma med 353 invånare.

¹ Granskningshandling ÖP *Älvkarleby kommun år 2050



Figur 1, Älvkarleby kommun geografiska område

2.2 Näringsliv²

I Älvkarleby kommun dominerar fortfarande industritraditionen men småföretagandet växer. Här finns stora arbetsgivare med företag som exempelvis Stora Enso och Vattenfall. Den största privata arbetsgivaren är Stora Enso med 365 anställda medan kommunen är den största totala arbetsgivaren med runt 700 anställda. Här finns också cirka 400 småföretag och totalt drygt 2 600 arbetstillfällen. Massaindustrin vid Skutskärs bruk utgör något av en ryggrad i kommunens ekonomi och för många andra företag i trakten. Stora Enso Pulp AB är även en exportindustri av nationellt intresse som Europas största producent av fluffmassa. Skutskär Hamn ligger helt inom Skutskärs bruks industriområde – ägs av Stora Enso Pulp AB och arrenderas av Södra Norrlands Hamn & Logistik AB genom sitt dotterbolag.

Det finns två pågående täkter i kommunen. Räkenhällarnas bergtäkt som har för avsikt att utvidga sin verksamhet om man efter tillståndprocessen ges möjlighet samt Stallmons grustäkt som har avvecklats under 2019. Industrin är den största enskilda branschen med ungefär 25 % av arbetstillfällena. Besöksnäringen är en växande bransch som sysselsätter närmare 500 personer med handel inräknat. Arbets- och studiependling till framför allt Gävle och Uppsala är vanligt förekommande. Pendlingen sker huvudsakligen med tåg, buss och bil.

² Granskningshandling ÖP *Älvkarleby kommun år 2050

2.3 Farliga verksamheter och Sevesoanläggningar³

Sevesoanläggningar är anläggningar där stora mängder farliga kemikalier hanteras kan omfattas av krav enligt Lag (1999:381) om åtgärder för att förebygga och begränsa följderna av allvarliga kemikalieolyckor. Lagen har sitt upphov från det så kallade Seveso-direktivet som antagits i EU för att förebygga allvarliga olyckor inom kemiindustrin och begränsa följderna för människor och miljö. I lagstiftningen finns två kravnivåer: låg och hög. Ägarna och verksamheterna har krav på sig att regelbundet genomföra riskanalyser och handlingsprogram för hur allvarliga kemikalieolyckor ska förebyggas.

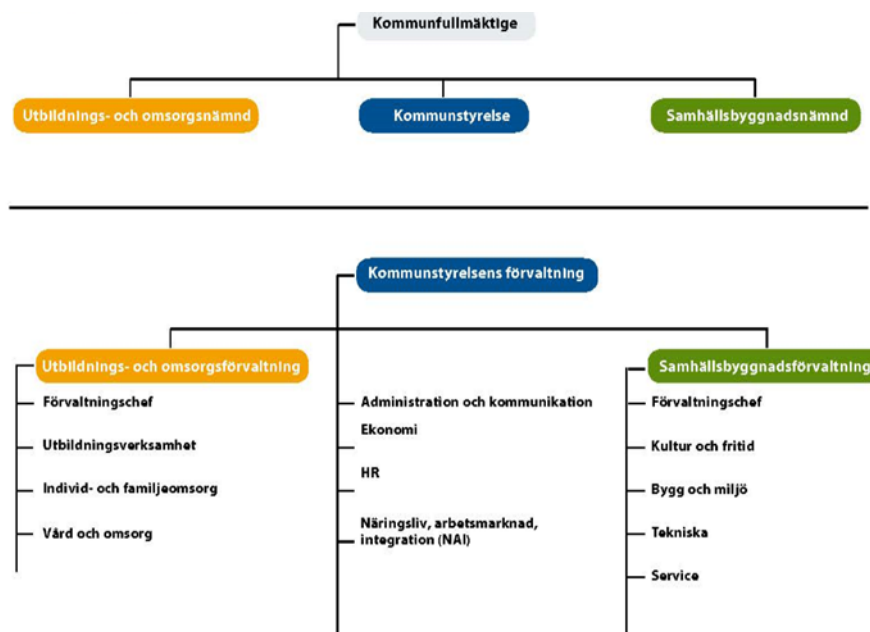
Farlig verksamhet enligt LSO är en anläggning där verksamheten innebär fara för att en olycka ska orsaka allvarliga skador på människor eller miljön där anläggningens ägare eller den som utövar verksamheten på anläggningen är skyldig att i skälig omfattning hålla eller bekosta beredskap med personal och egendom och i övrigt vidta åtgärder för att begränsa sådana skador enligt LSO 2 kap. 4§. Denna beredskap ska komplettera kommunens beredskap för räddningsinsats. Det är Länsstyrelsen som beslutar vilka anläggningar i länet som omfattas av denna paragraf. Flygplatser som har godkänts enligt 6 kap. 9§ första stycket i luftfartslagen ska också omfattas av 2 kap. §4 enligt LSO. Alla Seveso-anläggningar oavsett kravnivå klassificeras som farliga verksamheter.

Information om respektive verksamhet på www.alvkarleby.se

Verksamhet	Kravnivå enligt SEVESO	Ort	Farlig verksamhet enligt LSO	Risker
Hålldammen, Fortum Generation AB	X	Älvkarleö Bruk	Ja	Dammbrott
Stora Enso Pulp AB	Högre	Skutskär	Ja	Oxiderande fast ämne, oxiderande och frätande vätska, brandfarlig vätska
Älvkarleby Kraftverk Vattenfall AB	X	Älvkarleby	Ja	Dammbrott
AGA Gas Skutskärs Bruk	X	Skutskär	Ja	Gas
Skutskärs Hamn, WIBAX	X	Skutskär	Ja	Kemiska produkter
Räkenhällarna bergtäkt	Lägre	Skutskär	Ja	Sprängning

³ Sevesolagstiftningen tillämpas på verksamheter där farliga ämnen vid ett och samma tillfälle förekommer eller kan förekomma i vissa mängder.

3. Kommunens organisation inklusive hel- och delägda bolag och förbundssamarbeten



Kommunens organisation

Älvkarleby kommun har en traditionell organisation med förvaltningar kopplade till politiska nämnder. Vid sidan av kommunstyrelsen finns två facknämnder: Utbildnings- och omsorgsnämnden och samhällsbyggnadsnämnden.

Kommunstyrelsens förvaltning

Förvaltningen ansvarar för central administration och ger stöd och service till nämndernas förvaltningar. Kommunstyrelsens förvaltning samordnar övergripande frågor och arbetar med strategiska frågor, utredningar och utvecklingsprojekt.

Kommunstyrelsens förvaltning består ut av följande avdelningar:

- Ekonomi
- Administration och kommunikation
- HR
- Näringsliv, arbetsmarknad och integration

Samhällsbyggnadsförvaltningen

Samhällsbyggnadsförvaltningen består ut av följande avdelningar:

- Serviceenheten inklusive måltidsservice
- Bygg och miljö
- Kultur och fritid
- Tekniska

Utbildnings- och omsorgsförvaltningen

Utbildnings- och omsorgsförvaltningen består ut av följande avdelningar:

- Utbildningsverksamheten
- Individ – och familjeomsorg
- Vård och omsorg

Aktiva hel – och delägda bolag inom Älvkarleby kommun

- AB Älvkarleby Hus
- Gästrike Vatten AB
- Bionär Närvärme AB

Kommunalförbund

- Gästrike Räddningstjänst
- Gästrike Återvinnare
- Inköp Gävleborg

Gemensamma nämnder

- IT-Centrum
- Överförmyndare
- Lönecentrum
- Kunskapsstyrning

Köp av tjänster av annan kommun

- Socialjour
- Arbetsledare i jour

4. Avgränsning

Handlingsprogrammet omfattar följande typhändelser:

- Brand
- Översvämning
- Trafik
- Vattenolyckor
- Olycka relaterat till farliga ämnen/verksamhet
- Fallolyckor

5. Förebyggande verksamhet

5.1 Olycksförebyggande verksamhet

Kommunens räddningstjänst ingår sedan 2004 i ett kommunförbund, Gästrike Räddningstjänstförbund där även Gävle, Sandviken, Hofors och Ockelbo kommuner ingår.

Ansvarsfördelningen mellan kommun och förbund avseende lag om skydd mot olyckor regleras i upprättad förbundsordning. För det förebyggande arbetet gäller ett delat ansvar mellan kommunen och Gästrike Räddningstjänst.

Gästrike Räddningstjänst ansvarar för framtagande av förebyggande handlingsprogram inom riskområdet bränder, medan kommunen svarar för framtagande av förebyggande program inom andra olycksområden. Utifrån det delade ansvaret är det givetvis av stor vikt att det sker en samverkan organisationerna emellan för att det olycksförebyggande arbetet ska få det genomslag som lagstiftningen avser.

Genom förbundsordningen för Gästrike Räddningstjänst har för Älvkarleby kommuns del de flesta skyldigheter som Lagen om skydd mot olyckor ålägger kommuner lagts över på räddningstjänstförbundet. Kvar på kommunen ligger bland annat skyldigheten enligt

LSO 3 kap 1§ att, utan att andras ansvar inskränks, verka för att åstadkomma skydd mot andra olyckor än bränder.

Kommunens förvaltningar har ett eget ansvar för att verksamheterna uppfyller kraven i lagen om skydd mot olyckor om skäligt skydd mot brand och andra olyckor. Ytterst ansvarig för verksamheten är kommunfullmäktige.

Kommunens säkerhetsorganisation består av en beredskaps- och säkerhetsplanerare på varje förvaltning. Samordning av kommunens beredskaps- och säkerhetsplanerare sker i den interna beredskaps-och säkerhetsgruppen.

Arbetet i gruppen leds av kommunens beredskapssamordnare. Arbetet pågår kontinuerligt under året, med minst två träffar per halvår.

Älvkarleby kommuns tjänstemän är möjliga att nå för frågor om skydd mot olyckor vardagar mellan 08:00 – 16:00 via kommunens växel.

Frågor kan även ställas till Gästrike Räddningstjänst där ett inre befäl är tillgängligt via telefon mellan kl. 06.00 och 22.00. Information om brandskydd och säkerhet kan även fås via Älvkarleby kommuns eller Gästrike Räddningstjänsts hemsida.

5.2 Räddningstjänst

Förmågan för att genomföra räddningstjänstinsatser beskrivs i Gästrikre Räddningstjänsts handlingsprogram.

Älvkarleby kommun har ingen egen organisation för att genomföra räddningstjänstinsatser, men genom arbetet med förberedelser för samhällstörningar finns en utsedd och övad krisledningsorganisation, inklusive krisledningsnämnd som har en förmåga att hantera kommunens arbete i händelse av stora olyckor och att hantera konsekvenserna som uppkommer.

5.3 Åtgärder efter räddningsinsats

Efter räddningsinsats ska en utredning genomföras som belyser vad som orsakade olyckan, olycksförloppet och hur insatsen genomfördes enligt LSO 3 kap. 10 §. Utredningarna ska ske i skäligen omfattning.

Genomförande av utredningar efter inträffade olyckor åligger Gästrikre Räddningstjänst genom förbundsordningen.

5.4 Samverkan

Det övergripande målet skall nås genom samarbete i det geografiska området mellan kommunens verksamheter, myndigheter, näringsliv, organisationer, andra samhällsorgan och andra kommuner.

Älvkarleby kommun bildade 2016 ett lokalt krishanteringsråd, dit andra aktörer inom det geografiska området bjuds in för att berätta om sitt säkerhetsarbete samt att hitta former för samverkan.

5.5 Information

Kommunen skall genom rådgivning, information och på annat sätt underlätta för den enskilde att fullgöra sina skyldigheter enligt LSO Detta kan ske bl.a. genom hänvisning till Älvkarleby kommun, Gästrikе Rådningstjänstförbunds och MSB:s hemsidor.

I samverkan med Gästrikе Rådningstjänst finns förmågan att kunna göra riktade informationsinsatser för att förbättra allmänhetens förmåga att ta ansvar för sitt eget skydd mot olyckor då detta är påkallat.

5.6 Uppföljning

Kommunstyrelsen ansvarar för uppföljningen av handlingsprogrammet. Uppföljningen redovisas till kommunfullmäktige.

6. Övergripand mål

Staten har i lagen formulerat övergripande mål för att skydda människors liv och hälsa samt egendom och miljö mot olyckor. Målen kallas nationella mål och verksamhetsmål.

Kommunen ska i handlingsprogram utforma egna mål utifrån statens mål och lokala förhållanden i kommunen. Dessa mål bör därefter finnas med i kommunkoncernens verksamhetsplanering och brytas ned till aktiviteter och åtaganden i förvaltningarnas, kommunala bolags och kommunalförbundens årsplaneringar.

6.1 Nationella mål

Bestämmelserna i lagen om skydd mot olyckor syftar till att i hela landet bereda människors liv och hälsa samt egendom och miljö ett, med hänsyn till de lokala förhållandena, tillfredställande och likvärdigt skydd mot olyckor.

Lagen fastställer även följande för kommunerna:

1. I hela landet ska människors liv och hälsa samt egendom och miljö beredas ett med hänsyn till de lokala förhållandena tillfredsställande och likvärdigt skydd mot olyckor.
2. Rådningstjänsten ska planeras och organiseras så att räddningsinsatser kan genomföras inom en godtagbar tid och på ett effektivt sätt.

6.2 Älvkarleby kommuns mål utifrån lagen om skydd mot olyckor

För att skydda människors liv och hälsa samt egendom och miljö har Älvkarleby kommun en grundsyn som inriktar sig mot att dels identifiera och begränsa olika riskfaktorer i samhället, dels främja och stärka olika skyddsfaktorer hos såväl samhället som den enskilde. Säkerhetsarbetet ska bedrivas med fokus på förebyggande åtgärder som ska leda till:

- att antalet olyckor och tillbud minskar.
- att de samhälleliga kostnaderna för olyckor minskar.
- att alla medarbetare känner trygghet i sin yrkesutövning.
- att säkerheten beaktas vid all planering.

7. Sammanfattning av riskbilden⁴

Under detta avsnitt kommer statistik från vanligt förekommande olyckor att beskrivas.

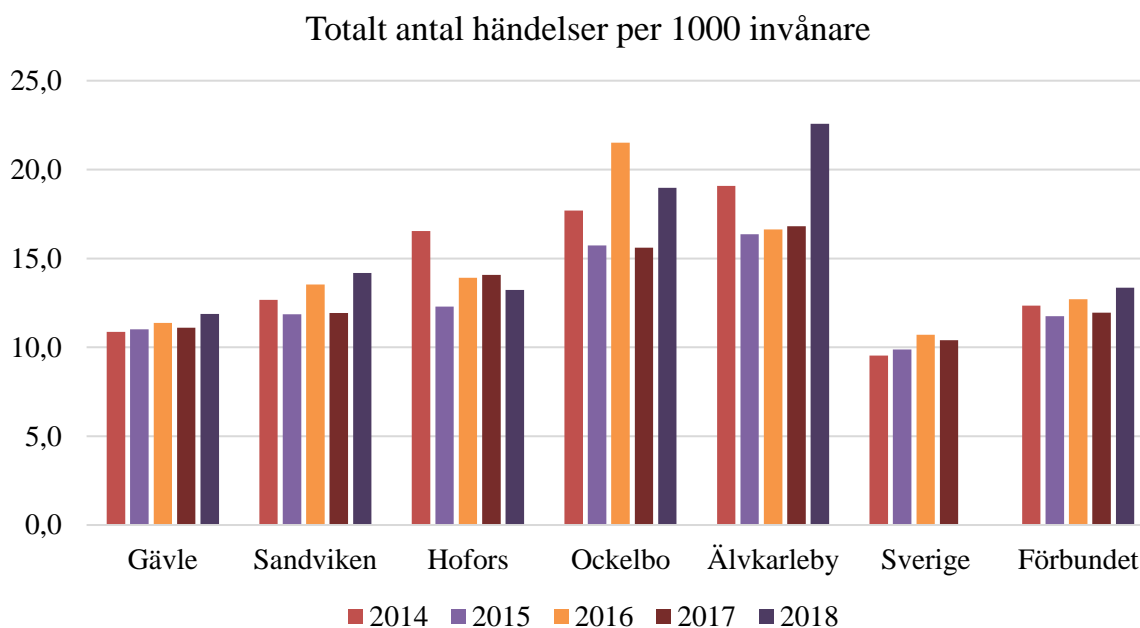
Analyserna består av insamlad statistik från IDA som är en databas från MSB, där alla Sveriges räddningstjänsters insatsrapporter och senare händelserapporter samlas in. För 2018 är data hämtat från räddningstjänstens insatsrapporteringsystem, då sammanställningen i IDA inte är färdigställd för år 2018.

Handlingsprogrammet är uppdelat enligt följande typhändelser:

- Brand
- Översvämning
- Trafik
- Vattenolyckor
- Olycka relaterat till farliga ämnen/verksamhet
- Fallolyckor

7.1 Antal händelser per 1000 invånare

Tabellen nedan beskriver antal händelser fördelat på respektive medlemskommun i Gästrikke Räddningstjänst. I denna kategori ingår alla typer av händelser som har föranlett larm till räddningstjänsten. I händelsetyperna ingår bland annat bränder, trafikolyckor, drunkning, djurlivräddning, personer i svår belägenhet, automatiska brandlarm utan brandtillbud, sjukvårdslarm, hjälp till polis och hisslarm. Syftet med tabellen är att analysera om det går att dra slutsatser utifrån olyckstrender totalt sett.

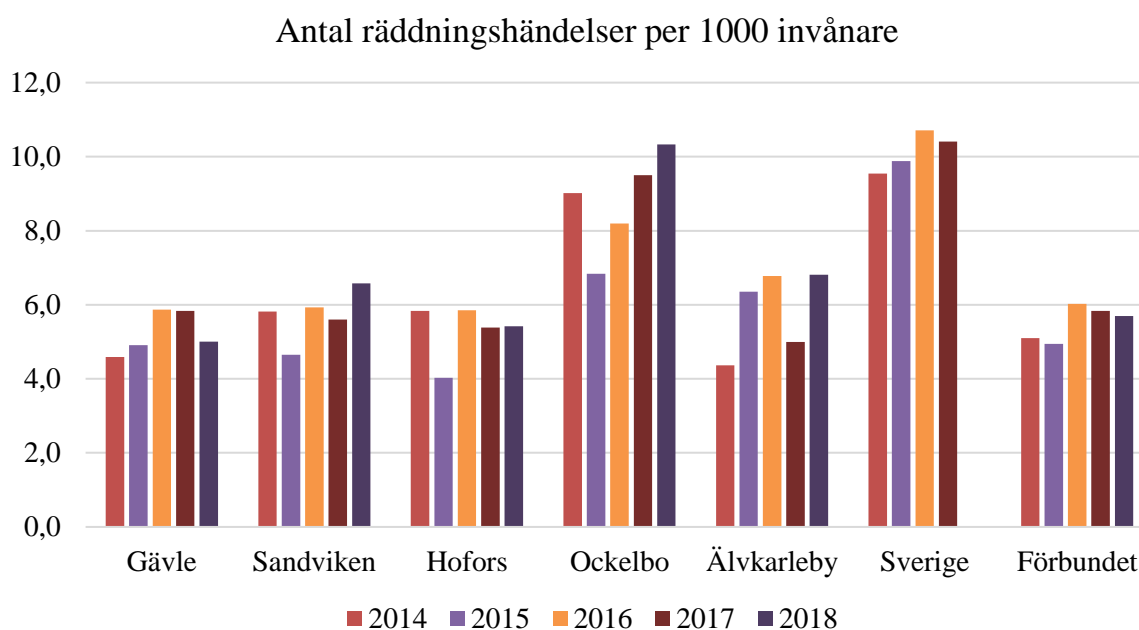


⁴ Del av Informationen hämtat från Gästrikke Räddningstjänst ” Delprogram 2 - Riskanalys 2020 – 2023”

7.2 Antal räddningsinsatser per 1000 invånare

Följande händelsetyper är underlag till statistiken: brand i byggnad, brand ej i byggnad, trafikolycka, utsläpp av farligt ämne, drunkning, vattenskada, stormskada och djurlivräddning.

Nedan redovisas totala antalet räddningsinsatser per 1000 invånare fördelat på respektive kommun, förbundet samt med nationell jämförelse.



8. Brand

Under åren 2015 – 2018 inträffade det ca 50 brand i byggnad i Älvkarleby kommun.

Under åren 2011 – 2014 inträffade det ca 75 brand i byggnad.

Under perioden 2015 – 2018 är de objekt som drabbas är främst bostäder och industrier (Stora Enso). Antalet anlagda bränder är ett lågt antal.

Sett till invånarantalet har Älvkarleby kommun lika med eller fler bränder i byggnader per 1000 invånare än Gästriked Rådningstjänstförbund och Sverige som helhet, förutom 2017 då det var lägre.

Under perioden har inga dödsfall förkommit i samband med bränder.

8.1 Säkerhetsmål⁵

- Antalet döda och svårt skadade vid bränder ska minska.
- Allmänhetens medvetenhet om brandrisker och agerande vid brand ska öka.
- Konsekvenserna vid olyckor som kan medföra påverkan på liv, miljö och hälsa ska minska.

Specifika säkerhetsmål Älvkarleby kommun

- Ingen äldre som har hjälp/stöd av Älvkarleby kommun skall behöva omkomma till följd av brand

8.2 Prestationsmål

- Alla relevant personal ska vart fjärde år få utbildning brandutbildning
- Brukare⁶ med förhöjd risk ska identifieras
- Göra relevanta och kostnadseffektiva åtgärder hos brukare
- Information till allmänheten ska finnas lättillgänglig
- Ett väl fungerande systematiskt säkerhetsarbete för äldre ska finnas.
- Älvkarleby kommuns samtliga verksamheter skall ha ett fungera systematiskt brandskyddsarbete.

⁵ DELPROGRAM, Detaljbeskrivning förebyggande verksamhet, Gästriked Rådningstjänstförbund 2020 – 2023. (Remissutgåva)

⁶ Personer med som har stöd av Älvkarleby kommun, t.ex. hemtjänst.

9. Översvämning

Älvkarleby kommun påverkans direkt av Östersjön och Dalälvens vattennivåer. Människans utsläpp av växthusgaser påverkar klimatet kraftigt med en uppskattad ökning av jordens medeltemperatur med upp till sex grader under 2000-talet. Som en effekt minskar istäckets varaktighet på Östersjön och i Västerhavet. Vattennivåerna i Östersjön förändras och nederbörden i Västsverige tilltar med ökande risk för erosion längs vattendrag, sjöar och kuster, skred och ras samt översvämningar, vilket kan medföra att dricksvattenförsörjningen slås ut.

Utmaningen för Älvkarleby kommun blir att minska utsläppen av växthusgaser, planera för att omhänderta stora mängder dagvatten, samt undvika byggnation i lägen som kan bli utsatta för översvämningar.

För att beskriva sannolikheten för att ett visst flöde (och den översvämning detta flöde orsakar) ska inträffa i ett vattendrag används begreppet återkomsttid. Med ett flödes återkomsttid menas att flödet statistiskt sett i genomsnitt inträffar eller överträffas minst en gång under den angivna tiden. För ett flöde med en återkomsttid på 100 år (100-årsflödet) betyder det till exempel att det i genomsnitt går 100 år mellan två flöden av denna storlek eller större.

Olika återkomsttider för flöden är: 10, 20, 50, 100, 200, 500, 1 000 och 10 000. Senast ett 100-års flöde var i Dalälven var 1916.

Vid ett 100 års flöde i Dalälven så är det främst det låglänta områdena som kommer drabbas. Fastigheter som riskerar att drabba ligger inom områdena Marma by, Älvkarleö bruk, Sand, Sandören, Holmarna, Strandvägen, Manskörsvägen och Kopphuslandet. Länsväg 758 mellan Älvkarleö bruk och Hyttön riskerar att svämma över ett antal ställen.

9.1 Säkerhetsmål

- Kommunen skall i den fysiska planeringen alltid ta höjd för översvänningsrisker.
- Kommunen skall kontinuerlig informera om riskerna för översvämning.

9.2 Prestationsmål

- Ett projekts klimatpåverkan ska belysas redan i samband med planbesked eller annan form av initiering.
- Ny bebyggelse och samhällsfunktioner av betydande vikt behöver ha en lägsta grundläggningsnivå på 3 meter över medelhavsnivån med anledning av stigande havsnivå på grund av klimatförändringar.
- Risk för översvämningar och andra konsekvenser av klimatförändringar ska belysas tidigt vid planläggning.
- Inom 150 meter från transportled för farligt gods ska risksituationen beskrivas och bedömas vid planläggning, vid nybyggnation och vid ianspråktagande av mark. Också vid dylika åtgärder inom 100 meter från en bensinstation ska risksituation och olägenhet för människor och miljö analyseras och bedömas.
- Kommunmedborgare skall informeras om riskerna för översvämning.

10. Trafik

- Under åren 2015 – 2018 inträffade i snitt cirka 58 trafikolyckor i Älvkarleby kommun.
- Under åren 2011 – 2014 inträffade i snitt cirka 40 trafikolyckor per år.

Inom det kommunala vägnätet förekommer oftast olyckor med lindriga personella och materiella skador och det statliga vägnätet dominerar när det gäller dödsolyckor.

Antalet olyckor per 1000 invånare är lika med/mindre än Gästrikre Räddningstjänstförbund Sverige som helhet.

Det ställs allt större krav på att kommunerna bedriver ett systematiskt och effektivt trafiksäkerhetsarbete. Grunden för detta är riksdagens beslut om nollvisionen som det långsiktiga målet för trafiksäkerheten.

10.1 Säkerhetsmål

- Antalet olyckor i trafiken ska inte öka.
- Konsekvenserna av olyckor i trafiken ska minska.

10.2 Prestationsmål

- Information/utbildning ska genomföras till riktade målgrupper exempelvis elever, anställda/personal, boende, brukare och allmänhet gällande:
 - Cykelhjälm
 - Cykelvett
 - Reflexvästar
- Säkerhetsåtgärder ska beaktas vid trafikplanering som t.ex. farthinder, flöden och hastighetsbegränsningar.
- En trafiksäkerhetsgrupp ska införas för att främja samverkan mellan aktörer gällande trafiksäkerhet.

11. Vattenolyckor

- Under åren 2015 – 2018 inträffade 4 drunkningsolyckor.
- Under åren 2011 – 2014 inträffade 3 drunkningsolyckor varav 1 med dödlig utgång.

Statistiskt sett är det således relativt få olyckor eller tillbud i Älvkarleby kommun. Dock bör man här beakta att mörkertalet kan vara betydande eftersom statistiken endast omfattar räddningsinsatser och att många tillbud säkerligen inte kommer till någons kännedom.

Älvkarleby kommun är en kommun med närhet till vatten på flera olika platser. Genom kommunen rinner Dalälven med dess biflöden. Dalälven och Bodån har sitt utlopp i Östersjön.

Älvkarleby kommun har åtta stycken allmänna badplatser, varav tre stycken är havsband och fem stycken är i anslutning till Dalälven eller Bodaån.

11.1 Säkerhetsmål

- Antalet drunkningsolyckor ska inte öka
- Inga dödolyckor till följd av drunkning ska ske i Älvkarleby kommun

11.2 Prestationsmål

- En inventering utifrån svenska livräddningssällskapets kriterier för ”En vattensäker kommun” är genomförd senast 2021.
- Kommunala badplatser ska ha ett fungerade systematiskt säkerhetsarbete gällande livräddningsutrustning och övrig relevant säkerhet.

12. Olycka relaterat till farliga ämnen/verksamhet

Antalet räddningsinsatser i samband med farligt god är fåtal under perioden. De flesta insatserna har varit sanering vid läckage av drivmedel, smörjmedel och hydraulolja från fordon.

Dock så kan olyckor med farligt gods få stora negativa effekter om tex en grundvattentäkt blir förorenad.

Under hösten 2018 skedde ett utsläpp av tallbeckolja från Stor Enso i Skutskär. Under 2019 rapporterades att 78 ton olja hade sanerats i Gävlebukten.

12.1 Säkerhetsmål

- Antalet olyckor med farliga ämnen ska inte öka.
- Konsekvenserna av olyckor med farliga ämnen ska inte öka.

12.2 Prestationsmål

- Information till allmänheten angående Sevesoanläggningar ska finnas tillgängligt för medborgarna.
- Risker kopplat till utsläpp farligt ämne ska beaktas i samhällsplaneringen som till exempel:
 - Vägledning av transport av farligt gods
 - Vid framtagande av översikts- och detaljplaner
 - Vattenskyddsområden
- Älvkarleby kommun ska senast 2021 ha tagit fram en kommunal oljeskyddsplan.

13. Fallolyckor

I Sverige dör i snitt mer än tre äldre personer varje dag till följd av fallolyckor. Det är mer än dubbelt så många som alla dödsfall i trafiken varje år. Fem gånger fler hamnar på sjukhus efter fallolyckor än efter trafikolyckor. Därtill är detta ett ökande problem eftersom den demografiska utvecklingen gör att antalet äldre och sköra människor blir fler och fler. Allt detta gör fallolyckor till ett stort folkhälsoproblem.

Fallskador utgör ca 12 % av vårdtillfällena och är efter hjärt- och kärlsjukdom den främsta orsaken till sjukhusvård.

Hemsjukvården	2016	2017	2018
Avvikelser fall	388	388	543
Fall med skada	-	97	102
Fall utan skada	-	263	441
Fall med hjälpmedel	-	28	41

- Statistiken för fall har ökat under året och fler orsaker kan tas fram. Men en orsak är antalet fler multisjuka⁷

13.1 Säkerhetsmål

- Antalet fallolyckor ska minska hos personer som är 65 +.
- Anställdas medvetenhet om brandsäkerhet och fallprevention ska öka.

13.2 Prestationsmål

- Alla relevant personal ska vart fjärde år få utbildning fallprevention.
- Brukare med förhöjd risk ska identifieras
- Göra relevanta och kostnadseffektiva åtgärder hos brukare
- Information till allmänheten ska finnas lättillgänglig
- Ett väl fungerande systematiskt säkerhetsarbete för äldre ska finnas.

⁷ Statistik och text från ”Patientsäkerhetsberättelse för vårdgivare år 2018” Älvkarleby kommun

14. Uppdrag till nämnder

Kommunstyrelsen, utbildnings- och omsorgsnämnden och samhällsbyggnadsnämnden ansvarar för att:

1. delta i kommunstyrelsens arbete med att genomföra de åtgärdsförslag som presenteras i detta handlingsprogram.