



Älvkarleby
kommun

Plan för hantering av samhällsstörningar

Avbrott i dricksvattenförsörjningen



Älvkarleby
kommun

Antagen av: Kommunstyrelsen , 2017-10-11

Senast reviderad:

Handläggare/författare: Martin Nilsson , Beredskap- och säkerhetssamordnare



Innehåll

1. Inledning.....	1
2. Allmänt.....	1
2.1 Syfte och mål	1
2.2 Beslut – revidering	1
3. Definitioner och förkortningar	2
4. Roller och ansvar.....	3
4.1 Älvkarleby kommuns ansvar	3
4.2 Gästrike Vattens ansvar (GVAB)	4
4.3 Statens ansvar.....	5
4.4 Den enskildes ansvar.....	5
4.5 VAKA	6
5. Befintligt vattenförsörjningssystem	7
5.1 Vattentäkter och vattenledningsnät	7
5.2 Vattenbehov och kritiska avbrottstider	8
6. Mål för Älvkarleby kommuns nödvattenförsörjning.....	9
6.1 Vattenbehov	9
6.2 Prioriterade abonnenter	10
6.3 Resurser – material	11
7. Tänkbara scenarier och deras omfattning.....	11
7.1 Vid en förorenad vattentäkt eller ledningsbrott	11
Scenario 1: Avbrott i vattenleverans	12
Scenario 2: Otjänligt vatten i hela Älvkarleby kommun.....	12
Scenario 2a: Mikrobiologisk förorening	12
Scenario 2b: Kemisk förorening utan lukt	13
Scenario 2c: Kemisk förorening med lukt	13
Scenario 2d: Otjänligt vatten i delar av Älvkarleby kommun	13
8. Nödvattendistribution.....	14
8.1 Trygghetspunkt	14
8.2 Placering nödvattentankar	14
8.3 Servicenivå.....	15
8.4 Förpackat vatten.....	16



9. Personal	16
10. Säkerhet	17
11. Information	17
12. Hantering av samhällsstörningen.....	17

1. Inledning

Elavbrott, kontaminering och större vattenläckor eller liknande kan leda till att anslutna kunder i Älvkarleby kommun och Furuvik blir utan rent vatten eller vatten överhuvudtaget.

Dagens samhälle blir mycket sårbart utan tillgång på rent vatten och brist kan leda till hälso- och produktionsproblem.

Älvkarleby kommun ansvarar för vattenförsörjningen i kommunen och har utsett Gästrike Vatten till huvudman för den allmänna driften och underhållet för den allmänna vattenförsörjningen. Vid en nödvattenförsörjningssituation gäller samma förhållande och ett tätt samarbete krävs.

2. Allmänt

Det går inte att förutsäga när en störning i vattenförsörjningen kommer att inträffa. Däremot kan man nästan garantera att det kommer att ske förr eller senare. För att höja beredskapen för en störning i vattenförsörjningen i har denna nödvattenplan tagits fram.

2.1 Syfte och mål

Målet med nödvattenplan är att effektivt kunna hantera en störning inom vattenförsörjningen samt att klargöra rollfördelningen såväl mellan olika funktioner i samhället som berörs vid en störning i vattenförsörjningen som mellan kommunen och driftbolaget Gästrike vatten.

Nödvattenplans syfte är dels att klargöra ansvarsområden och arbetsfördelning mellan de olika aktörerna, dels att fungera som en översiktlig handbok, som redogör för de frågeställningar som kan uppstå vid en störning i vattenförsörjningen och som föreslår generella åtgärder.

2.2 Beslut – revidering

Denna nödvattenplan fastställs av kommunstyrelsen.

För att garantera en aktuell nödvattenplan ansvara beredskap-och säkerhetssamordnaren på kommunstyrelsen för en revidering genomförs två gånger per mandatperiod. Detta ska ske i samråd med kommunens förvaltningar, kommunens förbund och bolag.

3. Definitioner och förkortningar

Reservvatten. Vatten som levereras från ett alternativ vattenverk eller vattentäkt men där distribution sker via det ordinarie ledningsnätet.

Nödvatten. Det akuta och högst tillfälliga dricksvatten då inget vatten finns i ledningarna eller då vattnet är helt odrickbart som levereras och det vanliga dricksvattnet inte går att använda. I detta fall fås nödvatten från så kallade nödvattentankar.

Hämtstation. Den plats dit medborgarna kan ta sig för att hämta vatten från nödvattentankar.

Trygghetspunkt. Platser som är utsedda i att fungera som värmestugor och informationsplatser i händelse av en samhällstörning. T.ex. störningar i värmeförsörjning och/eller avbrott i telekommunikation och strömförsörjning.

TiB. Tjänsteman i beredskap (TiB) är kommunledningens beredskapsfunktion för mottagande av information och larm om allvarliga samhällstörningar.

Gästrike Vatten AB: Gästrike Vatten är ett kommunalägt bolag som levererar dricksvatten och renar spillvatten i Gävle, Hofors, Ockelbo och Älvkarleby kommuner

4. Roller och ansvar

4.1 Älvkarleby kommuns ansvar

En grundläggande princip i det svenska krishanteringssystemet är ansvarsprincipen. Det innebär att den som normalt ansvarar för en verksamhet även har ansvaret vid en samhällstörning

Älvkarleby kommuns ansvar för är att informera kommunens geografiska område om vad en störning i vattenförsörjningen skulle innebära för verksamheterna, men det är den enskilde verksamhetens eget ansvar att stå för förebyggande åtgärder för att minska konsekvenserna. Med prioriterade abonnenter avses de som har särskilda behov av vatten av viss kvalitet och mängd.

Älvkarleby kommun ansvarar för:

- Det geografiska områdesansvaret enligt LEH.
- Ett övergripande ansvar för att det finns en vattenförsörjning.
- Att driva ett förebyggande arbete och ta fram förebyggande åtgärder inom kommunens verksamheter för att minska eventuella konsekvenser av en störning i vattenförsörjning.
- Det är kommunens ansvar att ta fram en lista med prioriteringsordning vad gäller distribution av nödvatten.
- Att distribuera vatten till de som inte kan ta sig till hämtställen för nödvatten.
- Att stå för förebyggande åtgärder för att minska eventuella konsekvenser av en störning i vattenförsörjningen.
- Att arrangera ev. alternativa lösningar för sanitets- och hygienlösningar i form av toaletter och duschar.
- Att samordna informationen mellan aktörerna i det geografiska området.

4.2 Gästrike Vattens ansvar (GVAB)

Gästrike vatten ansvarar för att leverera till anläggningar under vård – och omsorgs ansvar dvs. gruppboende, vårdboenden etc. Intern distribution på dessa anläggningar ansvarar vård och omsorg för med ansvar för sjuka, funktionshindrade och de som av andra skäl inte kan ta sig till hämtstället.

Gästrike Vatten ansvara för:

- Att planera för nödvattenförsörjning.
- Att initialt placera ut nödvattentankar efter kommunens prioriteringsordning.
- Att information till allmänhet om nödvattenförsörjning på hemsida. Kommunens hemsida länkar till GVAB hemsida. Vid en större samhällsstörning ska informationsansvaret flyttas över till kommunen, då står GVAB för fakta kring störningen inom vattenförsörjningen.
- Att information går till kommunen om störning via TIB.

4.3 Statens ansvar

Statens ansvar är att stifta lagar och skapa förordningar och riktlinjer som kommunen är skyldig att följa. Exempel på statliga myndigheter är Livsmedelsverket, Naturvårdsverket och Polisen.

Eventuella tvister enligt lagen om allmänna vattentjänster avgörs av mark-och miljödomstolen.

4.4 Den enskildes ansvar

Vid begränsad vattentillgång är den enskilde skyldig att reducera sin vattenförbrukning enligt huvudmannens anvisningar.

Den enskilde har skyldighet att följa rådande anvisningar vid hämtning av nödvatten för att undvika konflikter och kontaminering av nödvattnet.

Ansvaret inbegriper även att ha en eller flera vattendunkar hemma för att underlätta hämtningen vid ett eventuellt vattenavbrott.

Lantbrukare med stora djurbesättningar bör vid påkoppling till det kommunala vattenledningsnätet behålla sin enskilda vattentäkt som reserv vid ett vattenavbrott, för att inte djuren ska bli utan vatten.

Fastighetsägare och verksamhetsutövare har ansvar för att skapa alternativ lösning för sanitet och hygien.

4.5 VAKA

VAKA är en nationell vattenkatastrofgrupp som nås dygnet runt via SOS - alarm. VAKA ger stöd till kommuner, regioner och VA – huvudmän som drabbats eller kan komma att drabbas av problem med dricksvattenförsörjningen. Livsmedelsverket ansvarar för VAKA-gruppen.

VAKA består av personer bland annat från dricksvattenproduktion, miljöskydd, laboratorieverksamhet och räddningstjänst. Medlemmarna finns fördelade över hela landet. Gruppen har en stor samlad erfarenhet av händelser, såsom olyckor med farligt gods, olika typer av föroreningar i vattentäkter, stora läckor, förorenade ledningsnät, vattenbrist, översvämningar, ras och skred, höga flöden, strömavbrott samt andra olyckor/händelser som påverkat vattenförsörjningen. Gruppen har dessutom stor samlad erfarenhet av hantering av information samt media.

VAKAs uppgift är att vara det stöd som kommunen VA – huvudmän kan behöva i samband med problem i sin dricksvattenförsörjning för att sedan själv fatta de för situationen bästa besluten. VAKA kan erbjuda hjälp per telefon eller på plats.

VAKA fungerar som coach när det gäller analys av läget samt ger stöd för inriktning till det fortsatta arbete och de åtgärder som behövs. Kommunen VA – huvudmän fungerar själv som krisledare och beslutsfattare samt besvarar och hanterar media.

VAKA kan bland annat anlitas av dricksvattenproducent/leverantörer, miljö och hälsoskyddsförvaltningar, räddningstjänster och av kommunledningar.

För att kunna ringa VAKA ska man vara behörig eller ha fått delegation av annan behörig. VAKAs hjälp är kostnadsfri.

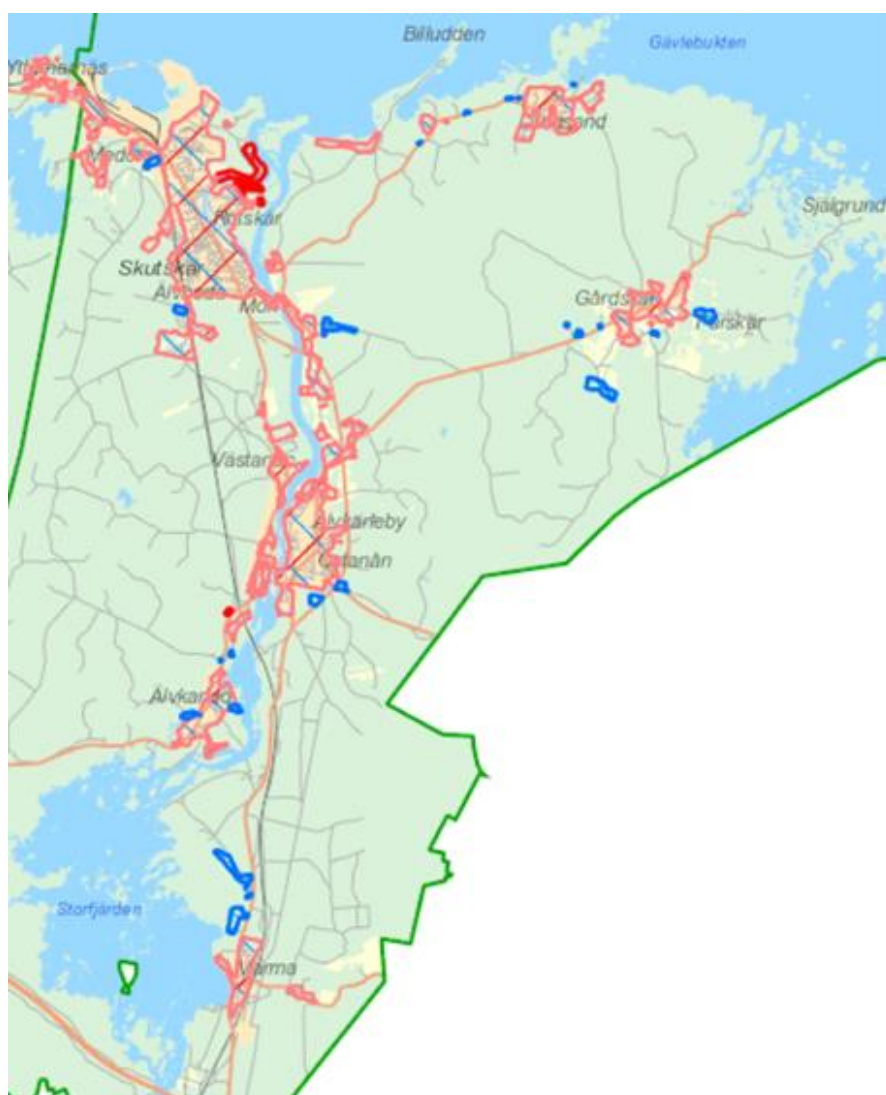
5. Befintligt vattenförsörjningssystem

5.1 Vattentäkter och vattenledningsnät

I Älvkarleby kommun brukas endast grundvattentäkter, totalt 3 stycken.

Vattentäkt	Typ av täkt
Kronsågen	Grundvattentäkt
Sand	Grundvattentäkt
Marma	Grundvattentäkt

Tabell 1. Älvkarleby kommuns vattentäkter.



Figur 1. Karta över kommunens verksamhetsområden.

5.2 Vattenbehov och kritiska avbrottstider

I genomsnitt gör varje person av med cirka 160 – 180 liter vatten per dygn. Av detta används endast 1-3 liter vatten per dygn till dricksvatten. Resten används till något annat, till exempel bad, dusch och tvätt.

Medelbehovet av dricksvatten per dag för att upprätthålla kroppens vätskebalans framgår av tabell 3. Utöver detta behöver varje person 10-15 liter vatten per dygn för att sköta sin hygien.

	Normalförhållanden (l/dag)	Fysiskt arbete i hög temperatur (l/dag)	Totalt behov för gravida och ammande (l/dag)
Vuxen kvinna	2,2	4,5	4,8 gravid 5,5 ammande
Vuxen man	2,9	4,5	-
Barn	1	4,5	-

Tabell 2: Antal liter per dag som behövs för att upprätthålla kroppens vätskebalans (MSB.s förslag till resultatmål för samhällets krisberedskap för försörjning av (dricksvatten, livsmedel och värme).

6. Mål för Älvkarleby kommuns nödvattenförsörjning

6.1 Vattenbehov

Vattenbehov allmänheten dygn 1-3	Vattenbehov allmänheten från fjärde	Vårdboende
5 liter/person och dygn	15 liter/person och dygn	160 liter/vårdplats och dygn

Tabell 3 Vattenbehov vid en störning.

Nödvattenförsörjningen mål är att den ska fungera inom tre dygn från den tidpunkt då störningen inträffat.

Det är svårt att kontrollera mängden dricksvatten konsumenterna hämtar från nödvattentankarna per dygn. Tidigare erfarenheter visar på att konsumtionen kan vara som allra störst under det första dygnet, då tillgången på dricksvatten är som minst.

Förväntningarna från konsumenterna är ofta att de ska få mer vatten än vad de faktiskt kan få. För att minska oro hos konsumenterna är det viktigt att aktuell information om vad som gäller finns att tillgå och bevaka nödvattentankarna med vaktar eller liknande.

Vid en situation där det finns vatten i dricksvattenätet, men det måste kokas, kommer nödvatten enbart att köras till prioriterade abonnenter och inte till allmänheten.

6.1.1 Vård-och Omsorgsboende

På vård – och omsorgsboende uppstår vattenbehovet redan efter ett par timmar och ökar sedan kraftigt. Efter 6-8 h avbrott är behovet ca 15 l/dygn per brukare och efter ett dygns avbrott är behovet ca 160 l/dygn per brukare.

6.1.2 Kommunala tillagningskök

Vattenbehovet per portion tillagda mat beräknas till ca 2 l/dygn.

6.2 Prioriterade abonnenter

En samhällsviktig verksamhet definieras som en samhällsfunktion av sådan betydelse att ett bortfall av eller en svår störning i funktionen skulle innebära stor risk eller fara för befolkningens liv och hälsa, samhällets funktionalitet eller samhällets grundläggande värden. En samhällsfunktion som har till uppgift att hantera en pågående samhällstörning så att skadeverkningarna blir så små som möjligt är också en samhällsviktig verksamhet.

Vid ett scenario med störningar i vattenförsörjningen ska följande typer av samhällsviktiga abonnenter prioriteras:

- Vård – och omsorgsboende
- Hemtjänstutförare
- Hämtstationer för invånare
- Kommunala storkök

Inget av ovan identifierade prioriterade abonnenter har någon teknisk förberedd nödvattenlösning.

Om resurserna räcker till prioriteras därefter:

- Vårdcentraler
- Skola och förskola
- Fjärrvärmeproduktion
- Stora djurbesättningar
- Annat

Det identifierade abonnenterna är hämtade från styrel¹-planeringen.

¹En planeringsprocess under vilken statliga myndigheter, länsstyrelser, kommuner och elnätsföretag samarbetar för att ta fram underlag för att kunna prioritera samhällsviktiga elanvändare vid en manuell förbrukningsfrånkoppling (MFK). Syftet med styrelplaneringen är att lindra samhällskonsekvenserna som uppstår om MFK behöver tillgripas vid en eleffektbrist.

6.3 Resurser – material

Det är omöjligt för en vattenproducent att med enbart egna resurser klara ut en större krissituation. Lösningen består istället i att utnyttja en del av de resurser som finns tillgängliga i samhället och kombinera dem på ett bra sätt med den egna beredskapen

VAKA har ett lager av nationellt nödvattenmateriel fördelat på sex platser i Sverige.

Älvkarleby kommun är samarbete med andra kommuner genom krissamverkan Uppsala län (C-Sam). Inom nätverket finns rutiner för att kunna stöda andra vid olika samhällstörningar. Samarbetet bedrivs aktivt med flera träffar per år. Vid behov kan material rekvireras från andra kommuner.

7. Tänkbara scenarier och deras omfattning

7.1 Vid en förorenad vattentäkt eller ledningsbrott

Det finns ett flertal olika scenarier som kan utspela sig och ge olika konsekvenser för dricksvattenförsörjningen. Det allvarligaste för dricksvattenproduktionen är om någon täkt blir förorenad och måste stängas för sanering, alternativt stängas.

Allvarlighetsgraden för själva produktionen beror dock på vilken av täkterna som är förorenad.

Störningar i vattenförsörjningar kan ha olika orsaker, antagonistiska hot, störningar i teknisk infrastruktur och andra olyckor, som t.ex. utsläpp av farligt ämne.

Nödvattenförsörjningen bygger på två framtagna huvudscenariers. Dessa är framtagna med beaktande av den robusthet, redundans, kontinuitetsplanering som finns inom Älvkarleby kommuns vattenförsörjningssystem. Scenarierna är också utformade utifrån erfarenheter från andra dricksvattenkriser i Sverige.

- Avbrott i vattenleverans.
- Otjänligt vatten.
 - Mikrobiologisk förorening.
 - Kemisk förorening utan lukt.
 - Kemisk förorening med lukt.

Distribution av nödvatten sker lämpligen i första hand genom att abonnenter hämtar dricksvatten vid anvisade hämtplatser i och med det kan god kontroll över fördelningen av nödvatten säkras.

Scenario 1: Avbrott i vattenleverans

Vatten kan inte levereras till abonnenter på grund av elbortfall eller större skador på ledningsnäten.

Scenario 2: Otjänligt vatten i hela Älvkarleby kommun

Innebär att vattnet har mikrobiologisk förorening i form av bakterier, virus, parasiter eller kemisk förorening.

Tänk extra på! Även de som inte är registrerade att ha särskilda behov kan behöva extra hjälp i allvarliga fall.

Scenario 2a: Mikrobiologisk förorening

Vattnet kan konsumeras efter kokning. Scenariot innebär att alla har tillgång till vatten men att det krävs kokning innan det får användas till dryck och mat. Vatten kommer inte att köras ut till konsumenter då det räcker att koka vattnet. Kokning innebär ökad arbetsbelastning inom vård och omsorg samt inom livsmedelshanteringen. De verksamheter som önskar få utkört vatten får beställa detta av gatusektionen och bekosta detta själva.

Scenario 2b: Kemisk förorening utan lukt

Vattnet kan inte konsumeras efter kokning men får användas till bad och dusch.

Vatten finns för spolning i toalett, bad/dusch och tvätt men går inte att använda till mat/dryck efter kokning. Scenariot kräver distribution av nödvatten till konsumenter och samhällsviktig verksamhet.

Kräver omgående att största möjliga krisledningsorganisation för Älvkarleby kommun tillsätts och att stöd tas in från centrala myndigheter.

Scenario 2c: Kemisk förorening med lukt

Vattnet kan inte konsumeras efter kokning eller användas för bad/dusch och tvätt.

Scenariot kräver att vatten körs ut både till konsumenter och även till samhällsviktig verksamhet. Det innebär också att det blir stora volymer som krävs då vatten för personlig hygien krävs. Vid långvariga avbrott krävs system för hygienhantering ex bussturer till sporthallar inom icke förorenings drabbade område. Kräver omgående att största möjliga krisledningsorganisation för Älvkarleby kommun tillsätts och att stöd tas in från centrala myndigheter.

Scenario 2d: Otjänligt vatten i delar av Älvkarleby kommun

Otjänligt vatten i delar av Älvkarleby kommun. Vatten finns för spolning i toalett, bad/dusch och kan användas till mat/dryck efter kokning.

8. Nödvattendistribution

8.1 Trygghetspunkt

Vid samhällstörningar, till exempel vid dricksvattenbrist, kan det uppstå situationer då människor behöver hjälp med att få information och hämta vatten. För att möta dessa behov har Älvkarleby kommun inrättat samlings- och informationsplatser, så kallade ”Trygghetspunkter”.

Trygghetspunkter behövs om de som vistas i kommunen behöver hjälp och har svårt att hantera sin egen situation vid en samhällstörning. En trygghetspunkt kan vara en stödjepunkt och en plats för information när övrig informationsstruktur i samhället slutar fungera.

8.2 Placering nödvattentankar

Vid en total vattenbrist som omfattar ett helt område måste utplacering av nödvattentankar ske jämnt fördelat över kommundelarna, så att inte någon kommundel blir helt utan vatten under en längre tid. Placeringen av nödvattentankar kommer ske enligt en planerad prioriteringsordning.

Analys av placeringen och teoretisk förbrukning för respektive scenario och hämtstation är gjord med hjälp SCB befolkningsstatistik och uppgifter från utbildning – och omvårdsvårdsförvaltningen.

Älvkarleby kommun är uppdelat geografiskt i 8 hemskyddsområden utifrån SCB befolkningsstatistik. Varje hemskyddsområde innehåller hämtstationer för nödvattentankar, hämtstationer ligger vid respektive hemskyddsområdes trygghetspunkt². I ett inledande skede av en nödvattensituation, kommer nödvatten placeras ut på trygghetspunkter i första hand.

Alla Combotankar som planeras till vård- och omsorgsboenden placeras om möjligt inomhus.

Beroende på aktuell samhällstörning och lokala förhållandena, kan en eller flera av planerade hämtstationer komma att flyttas.

² Se punkt 9.2.

Allmänheten får själva eller med hjälp av sociala nätverk hämta vatten vid utplacerade nödvattentankar i kommunen. Älvkarleby kommun ansvarar inte för att tillhandahålla material att bära hem vatten i.

Alla drabbade dricksvattenabonnenter bör ha max 500 meters gångavstånd till nödvattentankarna i tätorterna. För att uppnå att den verkliga gångvägen till hämtstationerna max 500 meter, är hämtstationerna i Älvkarleby kommun placerade med en radie på cirka 400 meter.

Område	Antal hämtstationer	Trygghetspunkt
Skutskär Norra	3	Skutskärs Bruk Härnäs(Fritid)
Skutskär Östa	9	Ekbackens Förskola
Skutskär Mellersta	9	Korpen Skutskär
Skutskär Södra	11	Bodaskolan
Östanå	9	Sörgårdets Skola
Gårdskär, Långsand, Överboda, Tegelbruket och Högmo	11	Slättervallen
Västanå, Fisket och Älvkarleö Bruk	6	Älvkarleö herrgård
Marma, Tensmyra, Ambricka, Myrbo och Marma By	8	Marma Förskola

8.3 Servicenivå

8.3.1 Vård och omsorg samt hemtjänst

Älvkarleby kommuns utförare av vård- och omsorg ska i en krissituation ta direkta direktiv från kommunens krisledning, vilket i detta fall innebär att utföraren ska leverera vatten till dem som innefattas av vård- och omsorgsuppdraget och som under normala omständigheter inte kan klara sig på egen hand.

Älvkarleby kommuns utförare av vård- och omsorg bör köpa in ett mindre lager av vattenpåsar med bärhandtag för transport av vatten inom hemtjänsten

8.3.2 Allmänheten

Allmänheten får själva eller med hjälp av sociala nätverk hämta vatten vid utplacerade nödvattentankar i kommunen. Älvkarleby kommun eller Gästrike Vatten ansvarar inte för att tillhandahålla material att bära hem vatten i.

8.4 Förpackat vatten

Livsmedelsverket har gjort en inventering vilken syftar till att identifiera vilka komplement och alternativ till dagens Combotankar som skulle kunna erhållas genom att upprätta samarbeten med externa resurser såsom bryggerier, mejerier och åkerier.

Projektet "Förpackat vatten" som syftar till att visa vilka möjligheter som finns inom landet att försörja människor med förpackat vatten. Projektet har fokuserat på bryggerier och mejerier som har egna vattentäkter. I Sverige finns det flera bryggerier och mejerier som snabbt kan ställa om sin produktion och börja producera och förpacka dricksvatten i olika storlekar på förpackningar. Krisledningen beslutar om förpackat dricksvatten ska köpas in om det är nödvändigt för nödvattenförsörjningen och vem som ska bekosta inköpen.

9. Personal

Kommun ansvarar för att extra personal kallas kan, om det så behövas för att dela ut dricksvatten till äldre och svaga som använder hemtjänst och som inte har möjlighet att ta sig till hämtstationerna.

Personal från kommunen kan också behövas för att ta emot och iordningställa nödvattenutrustning (Combotankar) samt hjälpa till vid hämtstationerna för att hålla ordning på köer, ge information och bevaka utrustningen.

10. Säkerhet

Generellt kan man inte säkerställa kvalitén på dricksvattnet om nödvattentankarna inte bevakas. Erfarenheter från inträffade nödvattenstörningar visar på att nödvattentankarna kan utsättas för sabotage och till och med stöld. Det har också hänt att hundar har slickat på nödvattentankarnas tappkranar vilket inte är acceptabelt ur hygiensynpunkt.

På de nödvattentankar som kommer att stå utomhus ska locket låsas fast med buntband och vid varje påfyllningstillfälle kontrolleras vattnet och buntbandet visuellt. För att kontrollera att allt går lugnt till, framförallt under kvällarna, finns behov av bevakning.

Bevakningsföretag och frivilliga resursgruppen kan exempelvis utföra sådan bevakning.

Älvkarleby kommun har ansvar för att säkerheten och ordningen vid hämtstationerna.

11. Information

Information ska finnas förberedd för att kunna publiceras på www.gastrikevatten.se och www.alvkarleby.se och ska innehålla följande:

- Platser för utplacering av nödvattentankar och hämtstationer. Denna information publiceras vartefter hämtstationerna är etablerade.
- Prioriteringsordning av utplaceringen vid en vattenbrist.
- Tips vid vattenavbrott till allmänheten före och under
- Tips vid vattenavbrott till företag före och under
- Hur mycket vatten får man hämta per dag och vad det får användas till?
- Vem man kan kontakta om man har frågor
- Frågor och svar / FAQ (Frequently asked questions).
- Råd och information kring hygienvatten.

12. Hantering av samhällsstörningen

Hantering av samhällsstörningen ska i stort följa de ordinarie krisplanerings- och kriskommunikationsplaner som finns för Älvkarleby kommun och Gästrike vatten. Det är mycket viktigt att kommunen och Gästrike vatten i samråd upprättar en organisation för aktuell händelse.