

Mål- och budgetdokument 2025–2028



Älvkarleby
kommun

Innehåll

Inledning	3
Förväntningar på året.....	3
Organisation	5
Kommunens styrprocess	7
Styrmodell.....	7
Kommunfullmäktiges mål.....	7
Nämndens verksamhetsplan.....	7
Förvaltningens verksamhetsplan.....	8
Budgetmodell.....	8
Planeringsförutsättningar	9
Samhällsekonomi	9
Kommunernas ekonomi	10
Älvkarleby kommun.....	10
Kommunens vision och mål 2025–2028	13
Vision - Tillsammans i Älvkarleby kommun	13
Agenda 2030	13
Kommunfullmäktiges mål.....	14
Skattesats	16
Drift- och investeringsbudgetramar 2025–2028	17
Driftbudgetramar 2025 med plan 2026–2028 (belopp i tkr)	17
Prioriteringar	17
Investeringsramar 2025–2028	20
God ekonomisk hushållning.....	21
Internstyrning och kontroll	22
Hur hänger den interna kontrollen ihop med ”ordinarie verksamhet”?.....	22
Älvkarleby kommuns styrdokument gällande intern kontroll.....	22
Förslag till beslut - att satser	23
Finansförvaltningen	23

Inledning

Förväntningar på året

Älvkarlebymajoriteten består av Socialdemokraterna, Kommunens väl, Vänsterpartiet, Centerpartiet och Miljöpartiet. Vi bildar majoritetsstyre tillsammans under mandatperioden 2022–2026.

Älvkarleby kommun är en unik plats med sin natursköna omgivning, sin rika historia och sina engagerande invånare. Här vid kusten och Dalälvens mynning, finns potentialen för en ljus och hållbar framtid. Älvkarleby ska vara en kommun som ger välfärd och möjligheter! Vi ser fram emot att tillsammans med invånarna forma en kommun där alla har möjlighet till ett tryggt samhälle.

Vi har under flera år behövt lägga stort fokus på effektiviseringar och besparingar i våra verksamheter. De tekniska budgetramar som ligger för 2025 skulle till viss del förutsätta att vi fortsatte det arbetet ytterligare. Men i stället för att använda oss av en ganska liten uppräknings 0,85% i de verksamheter som räknas upp enligt PKV (prisindex för kommunal verksamhet) räknas dessa delar i stället upp med 2%.

Utöver detta har vi gjort utökningar både på omsorg och utbildning. Utökning av ram är till för att våra verksamheter ska få en chans att jobba och landa de redan igångsatta effektiviseringarna. År 2025 är alltså ett år då vi kommer i kapp och arbetar vidare med redan påbörjade arbeten. Vi vill säkerställa välfärden och bibehålla kvalitén trots stora utmaningar.

För att sätta en realistisk budget har resultatmarginalen satts till 0,4%. Vi ser att vissa kommuner och regioner kring oss gör på liknande sätt för att hantera det svåra ekonomiska läge som just nu råder. I den ekonomiska planen har vi dock med att framöver klara 2%-målet igen.

Vi står också inför en omfattande resursbrist inom många av våra yrkesgrupper. Vi ser det som viktigt att vara en attraktiv arbetsgivare. Vi vill därför prioritera vår personal och kommer därför fortsätta att höja friskvårdsbidraget samt att vi kommer att göra en satsning på förskolelärares löner.

Trots att det ekonomiska läget fortfarande är ansträngt har vi kunnat lägga flera spännande prioriterade åtgärder. Ett exempel på det är AST-grupp i grundskolan. Det handlar om elever som i rätt miljö inte har svårare än andra elever att uppnå måluppfyllelse och få betyg. Prioritering har legat med i flera år och nu äntligen har vi möjlighet att genomföra den. Vi fortsätter även att prioritera förskolorna i Gårdskär och Marma för att hålla hela kommunen levande.

Andra efterlängtade prioriteringar som vi har möjlighet att genomföra 2025 är att vi tillsätter en projektledare i familjehemsvården och inför ett e-arkiv för att bland annat kunna börja arbeta med e-signering. Vi kommer att investera för att förbättra och säkra matleveranser till våra omsorgstagare. Under året kommer vi påbörja vår satsning på solenergi på befintliga tak för att sänka energikostnader och frigöra mer pengar till våra verksamheter. En utredning av barnomsorg på obekvämt arbetstid med målsättning att införa det under mandatperioden ska startas.

Att ta ansvar för ekonomin är en förutsättning för att kunna bedriva en verksamhet av god kvalitet som är uthållig över tid. Det ger också en beredskap för att hantera de utmaningar som kommunen står inför; demografiska, kompetensmässiga och klimatrelaterade. Budgeten har ett tydligt fokus på välfärden och utvecklingsfrågor. Vi ska vara effektiva och hålla en hög kvalitet.

Trots svåra utmaningar de kommande åren har vi ett starkt utgångsläge. Älvkarleby är en framtidskommun och vår politik prioriterar välfärd, utveckling och framtid. Vi fortsätter skapa

förutsättningar för tillväxt. Tillsammans ska vi leda Älvkarleby kommun starkt in i framtiden!

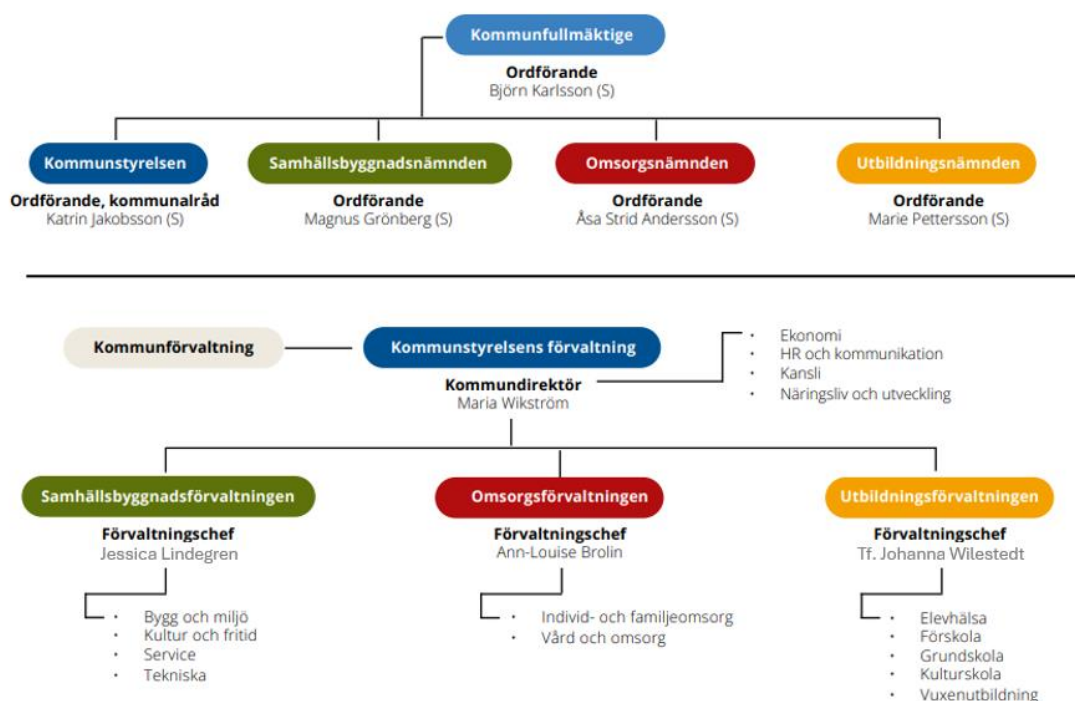


Katrin Jakobsson
Kommunstyrelsens ordförande

Organisation

Kommunerna ansvarar för en stor del av den samhällsservice som finns där vi bor. Älvkarleby kommun styrs av politiker som valts direkt av våra kommunmedborgare. De förtroendevaldas uppgift är att representera folket i kommunen och ange inriktning för kommunens verksamheter och kommunens utveckling- vad som ska prioriteras och vad som ska genomföras.

Kommunfullmäktige är kommunernas högsta beslutande organ. Kommunfullmäktige tar beslut om kommunens inriktning, verksamhet och ekonomi. De utser också kommunstyrelsen, som har till uppgift att leda och samordna allt arbete inom alla kommunens verksamheter. Kommunfullmäktige beslutar också vilka nämnder som ska finnas och väljer dess ledamöter. Nämnderna ansvarar sedan för ett visst område. I Älvkarleby kommun finns samhällsnämnd, utbildningsnämnd och omsorgsnämnd.



Kommunpolitikerna är uppdragsgivaren

Det är de folkvalda politikerna i Älvkarleby kommunfullmäktige, kommunstyrelse och nämnder som är ytterst ansvariga för hela den kommunala verksamheten. De förtroendevalda bestämmer i frågor om ekonomi och kvalitet och de beslutar om reglementen, förordningar och policybeslut. De styr kommunen genom att ge uppdrag, sätta upp mål och tilldela resurser till de olika verksamheterna ur kommunens totala budget.

Kommunanställda är verkställande

Det är de anställda: tjänstepersoner, medarbetare och chefer som i praktiken sköter genomförandet av kommunens verksamhet. De ansvarar för att politiska beslut följs och genomförs i det dagliga arbetet. De hanterar frågor om ekonomi, kvalitet, planering och arbetsledning. De anställda ansvarar också för att ta fram underlag för politiska beslut, att följa upp verksamheterna och att redovisa detta tillbaka till uppdragsgivarna - politikerna. För att avlasta nämnderna och kommunstyrelsen i rutinärenden och detaljbeslut, delegerar politikerna i vissa fall beslutanderätt ner till enskilda tjänstemän. Formerna för detta

redovisas i respektive nämnds, samt kommunstyrelsens delegationsordning.

Lagar och regler

Flera lagar styr kommunens verksamheter. Kommunallagen och regeringsformen reglerar kommunens organisation, ansvarsområden och skyldigheter. Därutöver finns flera andra lagstiftningar som styr kommunens verksamheter, till exempel socialtjänstlagen, skollagen, plan- och bygglagen och miljöbalken.

Kontroll, tillsyn och revision

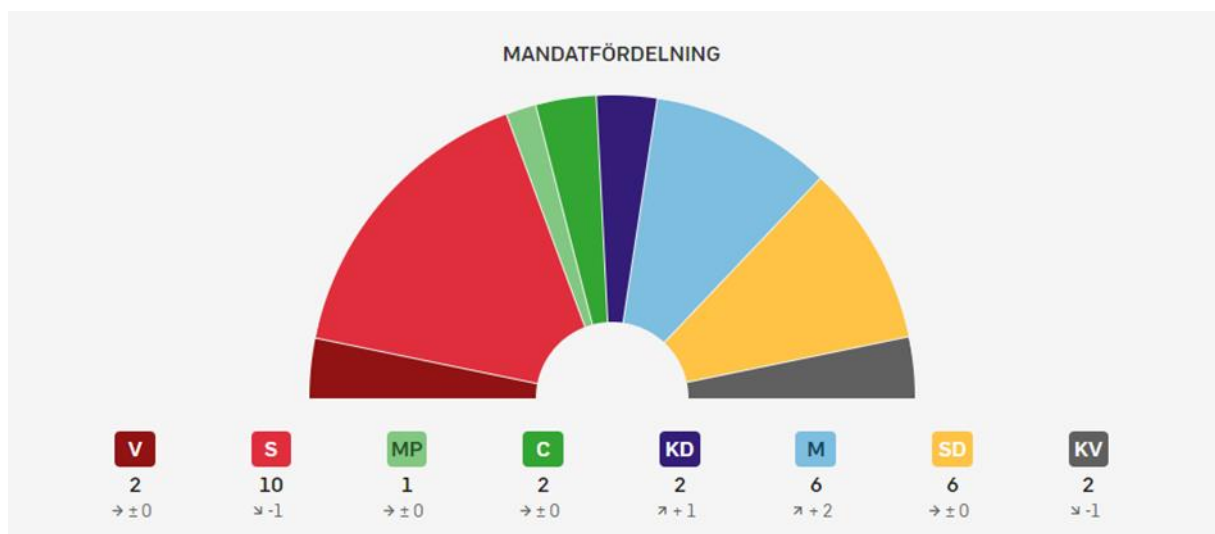
Kommunens verksamhet granskas bland annat av tillsynsmyndigheter. Dessutom har alla kommuner en egen revision. Revisorerna har till uppgift att granska kommunens verksamhet varje år utifrån såväl effektivitet som ekonomi.

Mandatfördelning

I fullmäktige sitter 31 ledamöter och mandatet fördelas på partierna utefter valresultatet. Val sker vart fjärde år i samband med riksdagsval.

Största parti mandatperioden 2022–2026 är Socialdemokraterna med 10 mandat, följda av Moderaterna och Sverigedemokraterna som har sex mandat vardera. Övriga mandat fördelas enligt nedan:

- Vänsterpartiet, Centerpartiet, Kristdemokraterna och Kommunens väl har två mandat vardera
- Miljöpartiet har ett mandat



Kommunens styrprocess

Styrmodell

En styrmodell beskriver hur kommunen och dess verksamheter leds och styrs. Syftet är att ange den politiska viljeinriktningen, att skattepengarna hanteras på bästa tänkbara sätt, att visionen och målen uppnås samt att god ekonomisk hushållning säkerställs. Det är viktigt att det finns ett klart samband mellan de resurser som används, den verksamhet som bedrivs och de resultat som ska uppnås.

Styrmodellens syfte är att bidra till att skapa en helhetsbild och en röd tråd från vision till det dagliga arbetet i verksamheterna. Organisationer styrs inte bara av modeller och dokument utan påverkas även av organisationskultur, värderingar och attityder. För att styrmodellen ska få önskad effekt är det viktigt att kommunens värdegrund, *mod, vilja, respekt och helhetssyn*, genomsyrar verksamheterna och bidrar till att skapa en helhetsbild och en röd tråd från vision till det dagliga arbetet i verksamheterna.

De förtroendevalda arbetar utifrån frågor om **vad** som ska uppnås och **när** i tiden. De förtroendevalda formulerar en långsiktig vision, mål och sätter ramarna för finansiering. Med specifika kompetenser och kunskaper har kommunens tjänstepersoner sedan ansvaret för **hur** verksamheten bedrivs och **vem** i tjänstepersonsorganisationen som utför uppdrag. Ansvaret för allt arbete med planering och uppföljning enligt styrmodellen ligger hos varje organisatorisk nivå. Det innebär att kommunfullmäktige, nämnder och respektive chefer har ansvar på sin nivå.

Ett gott samarbete mellan förtroendevalda och tjänstepersoner är en framgångsfaktor. En gemensam kultur och en god dialog bidrar till att få genomslag i beslut. Då skapas goda resultat för kommuninvånarna.

Styrmodellen för Älvkarleby kommun bygger på mål- och resultatstyrning.

Kommunfullmäktiges mål

Kommunfullmäktige sätter övergripande mål som nämnder och förvaltningar ska arbeta för att uppnå. Förslag till kommunfullmäktigemål beslutas i kommunstyrelsen i december och därefter i kommunfullmäktige i februari nästkommande år. Kommunfullmäktiges mål bör vara strategiska och räckta över en längre tidsperiod.

Eventuell revidering av befintliga kommunfullmäktigemål sker i samband med att Mål- och budgetdokumentet antas i juni. Kommunfullmäktige kan även koppla mätetal till målen. Utöver de finansiella målen kan ytterligare mätetal användas och bör då vara från nationella statistikdatabaser, till exempel Kolada och Kommunens Kvalitet i Korthet (KKiK).

Nämndens verksamhetsplan

Under december till mars tar respektive nämnd med stöd av ledningsgruppen fram förslag till målformulering, uppdrag samt eventuella nyckeltal. Dessa beslutas årligen i mars/april av respektive nämnd och blir nämndens verksamhetsplan.

Nämndmålen har ingen begränsning i antal men måste ha en tydlig koppling till kommunfullmäktiges mål samt ha en verksamhetsinriktning.

Målen måste kunna mätas genom ett eller flera nyckeltal. Val av nyckeltal bör i möjligaste mån utgå från nationella statistikdatabaser.

Vid behov kan nämnden också ge respektive förvaltning specifika uppdrag under året. Uppdrag kan även tilldelas från kommunfullmäktige till respektive nämnd.

Förvaltningens verksamhetsplan

När respektive nämnd har tagit beslut om sina mål och kommunfullmäktige har beslutat om budgeten startar förvaltningens arbete med att ta fram sin verksamhetsplan.

Utifrån nämndens mål tar verksamheten fram mål, nyckeltal och aktiviteter. Processen med att ta fram verksamhetsplanen pågår från maj/juni och ska vara färdigställd innan årsskiftet då verksamhetsplanen börja gälla.

Budgetmodell

Inför budgetåret 2025–2028 fortsätter vi med den budgetmodell som introducerades enligt beslut KS §22 Dnr 2020/17, för framtagande av budgetramar per nämnd. Budgetmodellen (så kallad prislappsmodell) är framtagen av Sveriges kommuner och regioner (SKR) och ingår i ett projekt som Älvkarleby kommun deltar i tillsammans med flera andra kommuner.

I budgetmodellen sätts investeringsnivå för mandatperioden först. Investeringsnivån bestämmer vilket resultat som kommunen behöver ha för att kunna självfinansiera investeringarna i den grad som det finansiella målet bestämmer. Det andra finansiella målet som gäller för perioden är att resultatet minst ska vara två procent av skatter och bidrag. Dessa finansiella mål är grundförutsättningarna för resultatnivåer och investeringsnivåer.

Kommunen får information om hur mycket skatter och bidrag som prognostiseras per budgetår. Vad som blir det verkliga utfallet baseras på befolkning. Ersättningsnivåerna beror inte endast på hur många invånare det är utan i vilken ålder dessa invånare är. De ålderskategorier som är i behov av den kommunala servicen ger mer ersättning än åldrar som inte har lika stort behov. Exempelvis ger antalet personer över 80 den högsta ersättningsnivån och barn som är 1–5 år ger en annan ersättningsnivå.

Utifrån denna logik beräknas en teknisk ram till nämnderna som har "prislappsverksamheter". Prislappar bygger på en omräkning av standardkostnaden och beskriver vad det borde kosta före eventuella politiska prioriteringar. De verksamheter som har prislappar är äldreomsorg, förskola, förskoleklass, fritids, grundskola och gymnasieskola vilket motsvarar cirka 70 procent av den totala budgeten.

Utöver "prislappsverksamheter" finns också intäktslappar som ligger till grund för den tekniska ramen. Intäktslapparna finns för vuxenutbildning, individ- och familjeomsorg samt Lagen om stöd och service (LSS). Dessa bygger på de intäkter som kommunen får för att bedriva denna typ av verksamhet. Till skillnad från prislapparna är dessa inte kopplade till demografin utan baseras på en kostnad per invånare totalt. Även dessa räknas upp med PKV.

Övriga verksamheter räknas upp med PKV och upp eller ner vid förändring av kommunens befolkning. Även investeringar påverkar den tekniska ramen för dessa verksamheter.

Den tekniska ramen innefattar inte politiska prioriteringar utan den beräknas utifrån vad en medelkvalitet inom exempelvis grundskola bör kosta och är den lägsta nivån som verksamheten kan bedrivas för.

Efter att de tekniska ramarna är klara kan prioriteringar ske. Prioriteringsutrymmet blir då mellanskillnaden mellan det resultat som kommunen behöver ha och de tekniska ramarna.

Modellen beskriver hur kommunen använder resursfördelningsmodellen (prislappsmodellen) med framräkning av tekniska ramar med komplettering av politiska prioriteringar vid övergripande fördelning av budgetramar till nämnderna.

Modellen beskriver också rollfördelningen mellan förtroendevalda och tjänstepersoner. Förtroendevaldas roll är att styra genom att sätta mål, göra prioriteringar, fördela resurser och följa upp. Tjänstepersoners roll är dels att förse politikerna med relevanta underlag, dels att leda och genomföra verksamheten utifrån de fastställda målen, sina tilldelade uppdrag och tillgängliga resurser.

Planeringsförutsättningar

Samhällsekonomi

Låg global tillväxt och en nedgång för svensk BNP är konsekvenser av de senaste årens inflations- och ränteuppgång. Inflationen är nu på väg ned men det innebär inte att priserna kommer att sjunka. Till stor del kommer den högre prisnivån och de högre ränteutgifterna att bestå, vilket medför en ihållande urholkning av köpkraften för såväl hushållen som offentlig sektor och näringsliv. Försvagningen av både den globala och den svenska ekonomin börjar nu göra sig påmind även inom områden som sysselsättningsgrad och arbetsmarknad.

Arbetslösheten beräknas stiga till 8,6 procent under år 2024. Liksom övriga sektorer drabbas kommunsektorn av den höga inflationen, de höga räntekostnaderna och den allt svagare konjunkturen. Skatteunderlaget sjunker ordentligt i reala termer 2023 och 2024, vilket beräknas medföra en varaktig dämpning av kommunsektorns köpkraft.

Den globala ekonomin påverkas framför allt av två större faktorer, den tidigare covid 19-pandemin och Rysslands pågående anfallskrig mot Ukraina. Den stora förändringen i efterfrågan som pandemin innebar påverkar ännu världsekonomin, med avtryck inte minst i arbetsmarknaden och inflationen i flera länder. Den ekonomiska politiken gjordes dessutom mycket expansiv, speciellt i USA. Den andra stora omvärldsfaktorn, Rysslands anfallskrig mot Ukraina, har främst påverkat Sverige och Europa via högre råvarupriser. Detta har dämpat efterfrågan och startat den inflationsspiral som drabbat vår region. För att motverka den höga inflationen har världens centralbanker höjt styrräntorna kraftigt de senaste två åren. Detta har dämpat såväl hushållens konsumtion som viss produktion. Att försvara och upprätthålla låginflationsnormen är mycket viktigt för centralbankerna om en varaktigt hög inflation ska undvikas. SKR bedömer att inflationen måste falla tillbaka betydligt innan räntesänkingscykeln kan inledas. Styrräntorna är därför fortsatt höga en bit in i 2024, men prognostiseras sedan att sänkas till en något lägre nivå. Det höga ränteläget dämpar efterfrågan och medför tuffare finansiella villkor i bank- och försäkringssektorn, liksom att det fördyrar skulder för offentlig sektor. En svagare kreditillväxt följer vilket i sin tur bromsar den ekonomiska aktiviteten ytterligare.

Offentlig sektor påverkas av ränte- och inflationschocken genom högre finansieringskostnader och priser men också via den försvagade sysselsättningen. Kommunsektorn behöver strama åt sina utgifter den närmaste framtiden. Detta innebär att konsumtionen endast beräknas växa i takt med demografiska behov. Både för offentlig konsumtion och investeringar kommer utvecklingen att vara på en lägre nivå än vad vi har sett de senaste åren.

BNP minskade under 2023 och beräknas öka endast måttligt under år 2024 (med 1,0 procent). När omvärldsekonomin prognostiserar att återhämta sig under 2025 och 2026 antas BNP-tillväxten återigen bli högre.

	Utfall 2022	Prognos 2023	Prognos 2024	Kalkyl 2025	Kalkyl 2026	Kalkyl 2027
Euroområdet	3,5	0,9	1,0	1,5	1,5	1,5
USA	2,1	1,7	0,6	1,8	1,8	2,0
Kina	3,1	5,2	4,5	4,5	4,7	4,7
Världen	3,2	2,9	2,7	3,1	3,1	3,1
KIX-vägd*	3,1	1,5	1,6	1,9	1,9	2,0

Diagrammet ovan visar BNP-tillväxt i omvärlden i procentuell förändring med kalenderkorrigerade värden.

Global BNP viktad utifrån utrikeshandel enligt KIX-index¹. KIX är ett valutaindex baserat på flöden av varor och råvaror i den svenska utrikeshandeln.

Kommunernas ekonomi

Efter några goda ekonomiska år med högkonjunktur och starka ekonomiska resultat vände ekonomin under 2023 till att präglas av hög inflation och lågkonjunktur. Många kommuner har haft svårt att klara av att hålla budget och visa positiva resultat och diskussioner kring resultatutjämningsreserv och synnerliga skäl har varit en ständig följeslagare på den ekonomiska agendan.

Av Sveriges 290 kommuner redovisade 69 ett underskott 2023 men det hade sannolikt varit betydligt fler om det inte berodde på att läget på börsen har varit gynnsamt. Många kommuners positiva resultat berodde på realiserade vinster från värdepapper. Av de kommuner som redovisade negativa resultat beräknas ungefär hälften disponera medel från resultatutjämningsreserven för att reglera det negativa balanskravsresultatet.

Det svårare ekonomiska läget för kommunerna visar sig främst genom ökade kostnader för pensioner, räntor samt stora prisökningar inom välfärdens verksamheter. Svängningen har kommit snabbt vilket gör att situationen kan upplevas som extra utmanande, från 2000-talets starkaste resultat, till det svagaste inom loppet av två år.

Allt fler kommuner budgeterar med underskott och trots att en rad olika åtgärder arbetas fram hos kommunerna gör SKR bedömningen att det kommer att vara svårt att hantera de stora underskotten på kort sikt. Kommunerna påverkas även i allt högre grad av den demografiska utvecklingen med en åldrande befolkning som gör att behovet av välfärd ökar samtidigt som utmaningen med att hitta arbetskraft med rätt kompetens blir allt mer påtaglig.

Staten har hittills skjutit till mer medel än vad som planerades från början, och signalerar att ytterligare åtgärder kan komma att vidtas. Regeringen har dock kritiserats för att tillskotten ofta kommit sent och hastigt vilket resulterar i att kommunerna har svårt att planera för hur dessa medel ska användas på bästa sätt. Ett större tillskott genom förstärkt generellt statsbidrag beslutades under hösten 2023 men trots att tillskottet kan ses som stort täcker det i många kommuner och regioner inte ens kostnadsökningarna som har genererats av effekterna av det nya pensionsavtalet.

Prognosen är att kommunernas ekonomi eventuellt kan börja återhämtas under år 2025 men det råder stor osäkerhet kring detta och allt är beroende av hur inflationen kommer att utvecklas.

Älvkarleby kommun

Älvkarleby kommun är ett gott exempel på hur den generella kommunens ekonomi har utvecklats och påverkas av omvärlden de senaste åren. Kommunen visade positiva ekonomiska resultat under några år, fram till och med 2022, men under 2023 klarade inte kommunen av att bära de ökade kostnaderna. Kommunens balanskravsresultat är dock noll för 2023 då kommunen har en resultatutjämningsreserv som är möjlig att nyttja för året. För år 2024 är det budgeterade resultatet noll och de första prognoserna är negativa vilket visar att det även fortsättningsvis finns stora ekonomiska utmaningar.

Samtliga kommunens nämnder är införstådda med det svåra ekonomiska läget och det råder stort fokus på åtgärdsarbete inom framför allt omsorgsförvaltningen och utbildningsförvaltningen för att nå budget i balans. Båda dessa förvaltningar redovisade stora underskott under 2023 och har ett omställningsarbete framför sig.

Den demografiska förändringen vi befinner oss i nu visar ett skifte i välfärden som beror på att den äldre delen av befolkningen växer kraftigt samtidigt som den yngre delen och de i

¹ Källa: Konjunkturinstitutet, Macrobond samt Sveriges Kommuner och Regioner.

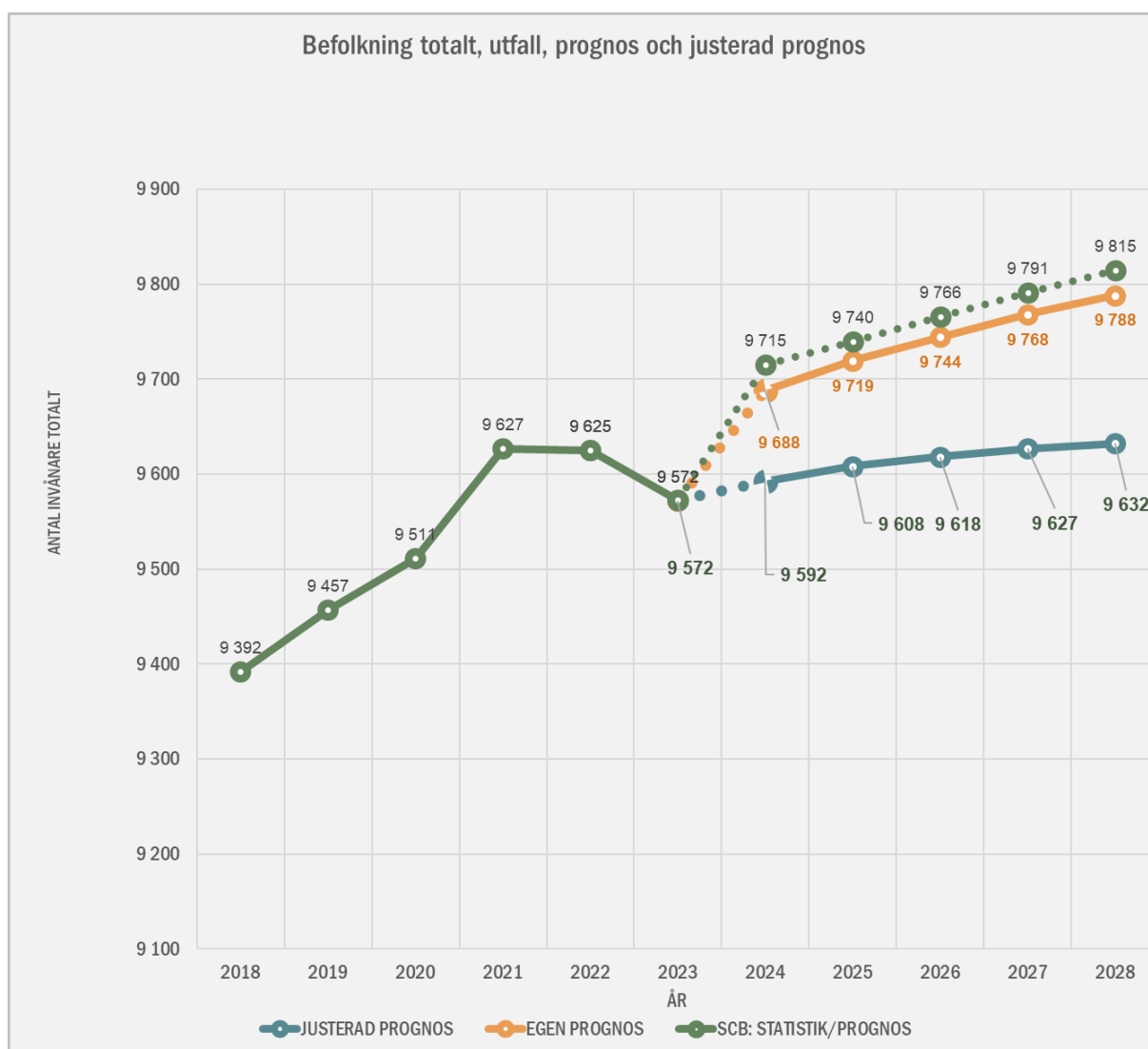
arbetsför ålder minskar i andel. I praktiken innebär det ett skifte i kommunens ekonomi och budget där en större andel av medlen går till den äldre delen av befolkningen.

Samtidigt som detta sker kommer även arbetslösheten att öka och det blir svårare att hitta rätt kompetens. Utmaningarna finns därmed även på andra områden än de ekonomiska den kommande tiden, och en stor del av åtgärdsarbetet som pågår innefattar därför även att tänka och göra på nya sätt jämfört med hur verksamheterna har skötts tidigare.

Befolkningsutveckling

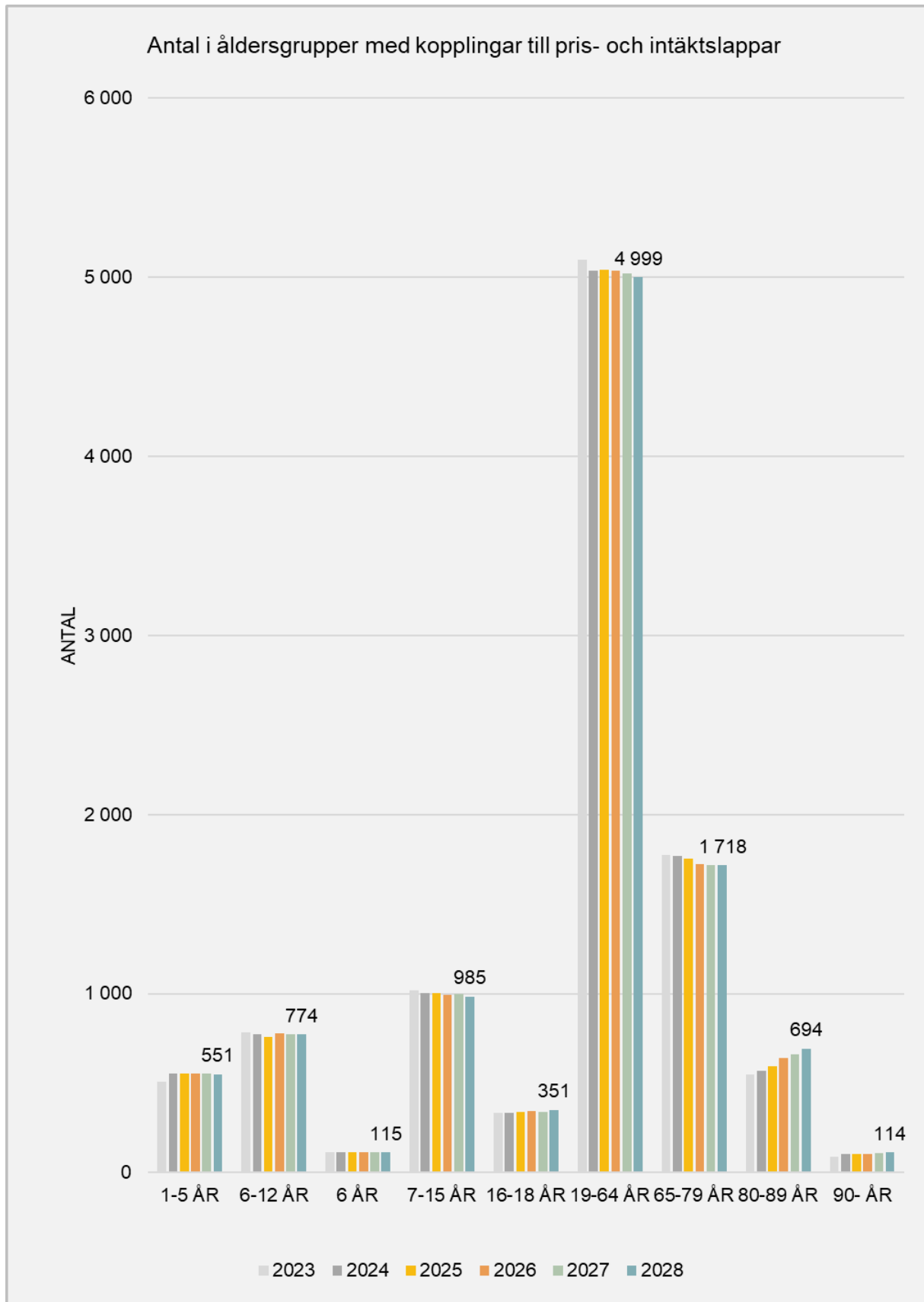
I Älvkarleby bor 9 572 personer 2023 (9 625 år 2022). Av dessa är 25,1 procent 65 år och äldre, 22,6 procent är 19 år och yngre, vilket betyder att övriga 52,3 procent är invånare i arbetsför ålder, mellan 20 och 64 år.

Vi prognostiserar en ökad befolkning de kommande åren².



² Enligt framtagen befolkningsprognos "Befolkningsprognos 2018–2032".

Nedanstående diagram visar hur skillnaden i befolkningsgrupper prognostiseras att se ut. Uppdelningen av befolkningsgrupper tar hänsyn till de olika prislappsverksamheterna i Älvkarleby kommuns budgetmodell.



Kommunens vision och mål 2025–2028

Vision - Tillsammans i Älvkarleby kommun

Kommunens förutsättningar för en fortsatt positiv utveckling är goda. Här ska människor ha möjlighet att leva utifrån sina egna förutsättningar och behov.

Vår kommun är en mindre kommun med närhet och lättillgänglighet, med skolor där barn blir sedda och får den start i livet som krävs för ett fungerande vuxenliv. Barns bästa ska vara utgångspunkten i all kommunal verksamhet.

Älvkarleby kommun befinner sig i en växande region. Vi är stolta över de värden och tillgångar vi har och vill stärka dessa och vår identitet ytterligare.

Här finns möjlighet till boende i livets alla skeenden och goda rekreationsmöjligheter.

Här kan vi med tillförsikt se fram emot ett tryggt åldrande med god omsorg.

Den ekonomiska situationen är en utmaning och måste mötas med tydliga åtgärder. Varje skattekrona ska användas på ett sätt som gynnar en långsiktigt hållbar välfärd. Vi föreslår inte några nya, ofinansierade reformer eller åtaganden, vi håller ordning i kommunens ekonomi och prioriterar välfärdens kärna.

Kärnvärdena Mod, Vilja, Respekt och Helhetssyn, är den värdegrund som kommunen vilar på; både nu och i framtiden. Dessa kärnvärden fungerar som ledstjärnor för alla verksamheter och individer som verkar i kommunen.

Som medborgare i Älvkarleby ska du känna dig trygg och ha tilltro till samhället. Vi ska därför vara aktiva i trygghetsfrågor, arbeta förebyggande och ha en bra krisberedskap.

- Medborgaren ska känna sig trygg och säker i Älvkarleby kommun.

Agenda 2030

Den politiska styrningen i Älvkarleby kommun utgår från de 17 Globala målen för hållbar utveckling, de regionala målen samt de av kommunfullmäktiges antagna mål.

De 17 globala målen syftar till att utrota fattigdom och hunger, förverkliga de mänskliga rättigheterna för alla, uppnå jämställdhet och egenmakt för alla kvinnor och flickor samt säkerställa ett varaktigt skydd för planeten och dess naturresurser.

De globala målen är integrerade och odelbara och balanserar de tre dimensionerna av hållbar utveckling: den ekonomiska, den sociala och den miljömässiga.



Figur 1. FN:s 17 globala mål för hållbar utveckling.

Kommunfullmäktiges mål

Älvkarleby - en kommun för livets alla skeden

Älvkarleby är en kommun för livets alla skeden. Här finns tillgång till bra boende och stimulerande arbete för möjlighet att bo och verka.

En utbildning av god kvalitet är en av de viktiga grunderna för välstånd, hälsa och jämlikhet. Genom ett utbildningssystem som verkar för likvärdighet bryter vi segregationen och kompenserar för skillnader i uppväxtvillkor.

Invånarna i Älvkarleby kommun ska ges möjlighet till en meningsfull fritid och bra förutsättningar till en god hälsa.

Vård och omsorg har god kvalitet och utgår från individens behov och förutsättningar för ett tryggt åldrande med hög livskvalitet.



Älvkarleby - en kommun som växer

Som naturskön kommun vid kusten i en snabbväxande Uppsalaregion finns naturliga förutsättningar för kommunen att växa invånarmässigt. Vi är en kommun som gynnas av närhet och lättillgänglighet.

Inflyttning är en möjlighet till att utöka vår kommun med god arbetskraft och nya medborgare. En av förutsättningarna för detta är en väl fungerande integration. Hög kvalitet i de kommunala välfärdstjänsterna och ett välmående näringsliv är nycklar i att kunna attrahera nya invånare.

Älvkarleby kommun ska växa genom ett hållbart samhällsbyggande. Ett varierat utbud av bostäder och upplåtelseformer behövs för att öka rörligheten på bostadsmarknaden och stärka kommunens attraktionskraft.

Älvkarleby är en plats att uppleva, med inspirerande upplevelser och storslagen natur finns goda förutsättningar för att vidareutveckla vår besöksnäring.



Älvkarleby - en hållbar kommun

Älvkarleby strävar efter ett effektivt resursutnyttjande, att vi har en konsumtion som är resurssnål och hållbar i ett långsiktigt arbete för att ta ansvar för kommande generationer. En hållbar ekonomisk utveckling är en av förutsättningarna för välfärd och behövs för att säkra social trygghet och försörjning. Kommunens upphandling ska bidra till ekonomisk, social och ekologisk hållbarhet.

Älvkarleby bedriver en strategisk samhällsplanering och utveckling av infrastruktur som möjliggör för den egna verksamheten, kommuninvånarna och det lokala näringslivet att utvecklas i en hållbar riktning.

Detta mål, samt härtill kopplade underliggande nämnds- och verksamhetsmål, är även kopplade till god ekonomisk hushållning ur det verksamhetsmässiga perspektivet.



Nyckeltal

Namn	Beskrivning	Mätmetod	Rutin
Kommunens resultat ska vara minst 2% av skatteintäkter och generella statsbidrag.	Resultatet ska vara minst 2% av skatteintäkter och generella statsbidrag. Kostnaderna ska därmed inte överstiga 98% av skatter, bidrag och övriga intäkter.	Baseras på kommunens resultat. Utgår från prognos till dess att slutligt resultat är fastställt.	Resultatet beräknas och följs upp av ekonomiavdelningen vid uppföljningar av mål och mätetal
Likvida medel ska i genomsnitt under ett år uppgå till minst 15 mnkr	Likviditet är ett mått på kommunens kortsiktiga betalningsberedskap. En ökad likviditet i kombination med en förbättrad soliditet är ett tecken på att kommunens totala finansiella handlingsutrymme har stärkts.	Snitt på de likvida medel som kommunen haft under året tas ut efter årets slut	Resultatet beräknas och följs upp av ekonomiavdelningen vid uppföljningar av mål
Soliditeten inklusive pensionsåtaganden och övriga avsättningar ska öka med minst 1%-enhet årligen	Likviditet är ett mått på kommunens kortsiktiga betalningsberedskap. En ökad likviditet i kombination med en förbättrad soliditet är ett tecken på att kommunens totala finansiella handlingsutrymme har stärkts.	Mäts vid årets utgång. Summa eget kapital - summa ansvarsförbindelser pensioner / summa eget kapital, avsättningar och skulder	Resultatet beräknas och följs upp av ekonomiavdelningen vid uppföljningar av mål
Investeringar ska vara självfinansierade, långsiktiga strategiska investeringar undantas	Alla finansieringar ska i grund självfinansieras, dock kan kommunen lånefinansiera stora och långsiktiga investeringar. Med stora och långsiktiga investeringar avses investeringar som överstiger 50 mnkr och har en livslängd på minst 30 år.	Mäts vid årets utgång. Kassaflöde från den löpande verksamheten / kassaflöde från investeringsverksamheten * 100	Resultatet beräknas och följs upp av ekonomiavdelningen vid uppföljningar av mål

Älvkarleby - en öppen kommun

Kommunens demokratiarbete ska vara framåtblickande och innovativt och ska verka för ett ökat deltagande i den demokratiska processen. Vi ska ge ökade möjligheter till digital kompetens och verka för lättillgängliga tjänster.

Älvkarleby ska vara ett samhälle format efter människan och ha öppna och inkluderande miljöer där vi tar vara på civilsamhällets kraft och engagemang. Vi ska verka för att alla, oavsett funktionsförmåga ska ha samma möjlighet till delaktighet i samhället. Vi ska arbeta för ett säkert och tryggt samhälle.

Älvkarleby kommun ska som arbetsgivare främja en öppen dialog som grundar sig i bra ledarskap och bra medarbetarskap.



Skattesats

Kommunens främsta inkomstkälla är kommunalskatten. En tredjedel av kommunens intäkter är kommunens andel av det nationella utjämningsystemet som har till syfte att erbjuda kommuninvånarna lika möjligheter till service oavsett var man bor. Kommunen tar också ut avgifter inom till exempel barn- och äldreomsorg.

Skattesatsen för invånare i kommunen är fördelad enligt följande:

- Kommunalskatt 22,69 krona/skattekrona
- Landstingsskatt 11,71 krona/skattekrona
- Kyrkoavgift 1,13 krona/skattekrona
- Begravningsavgift 0,277 krona/skattekrona
- Totalt 35,807 krona/skattekrona

Drift- och investeringsbudgetramar 2025–2028

Driftbudgetramar 2025 med plan 2026–2028 (belopp i tkr)

I nedan driftbudgetramar har prioriteringar på 61 155 tkr fördelats ut till nämnderna.

Nämnd	Utfall 2023	Beslutad ram 2024	Budget 2025	Plan budget 2026	Plan budget 2027	Plan budget 2028
Skattefinansierad verksamhet						
Revision	653	707	750	769	791	813
Kommunstyrelse	54 171	58 526	61 189	62 834	64 447	66 583
Samhällsbyggnadsnämnd	50 205	55 272	63 192	65 170	67 916	69 929
Utbildningsnämnd	298 183	293 785	305 347	312 974	321 598	330 412
Omsorgsnämnd	284 851	268 639	279 646	276 511	285 850	295 024
Finanskostnader	8 437	19 038	12 013	10 069	11 337	12 324
Summa nettokostnad skattefinansierad verksamhet	696 500	695 967	722 137	728 327	751 939	775 085
Finansiering (skatter och bidrag)	684 298	699 167	726 986	759 376	784 521	809 685
Finansnetto	503	-3 200	-2 000	-3 000	-3 000	-3 000
Resultat	-11698	0	2 849	28 049	29 582	31 600
Resultat % (God ekon.hushållning)	-1,7%	0,0%	0,4%	3,7%	3,8%	3,9%
God ekonomisk hushållning, mål 2%	13 686	13 983	14 540	15 188	15 690	16 194
Differens mot god ekon. hushållning	-25 375	-13 983	-11 691	12 861	13 892	15 406

Prioriteringar

Nedan redovisas budgetberedningens förslag på prioriteringar inför budget 2025, med plan för 2026–2028.

Nämnd	Prioriteringsmedel 2025	Prioriteringsmedel 2026	Prioriteringsmedel 2027	Prioriteringsmedel 2028
Revision	28	28	28	28
Kommunstyrelsen	1 533	1 493	1 493	1 493
Samhällsbyggnadsnämnd	207	207	207	207
Utbildningsnämnd	17 482	17 533	17 686	17 846
Omsorgsnämnd	41 905	27 992	24 911	21 211
Summa nämnder totalt (tkr)	61 155	47 253	44 325	40 785

Nedan sammanställs de politiska prioriteringarna för respektive nämnd inför budget 2025, med plan för 2026–2028.

Prioriteringar inom kommunstyrelsen

Vi vill att kommunstyrelsen prioriterar följande områden:

- Friskvårdsbidraget ska höjas till 2 000 kr/medarbetare. Detta kan göra kommunen till en attraktivare arbetsgivare samt stärka hälsa och välmående hos medarbetarna.
- För att kommunen ska kunna upprätthålla kraven i Arkivlagen avseende god arkivvård och framtida tillgänglighet för allmänna handlingar för kommunens behov, tillförs resurser för att införskaffa ett e-arkiv. Denna satsning möjliggör även förutsättningarna för att använda e-signering.
- Sedan 2023 får kommunen medel för det brottsförebyggande arbetet med 21 kr per invånare. För Älvkarleby kommuns del är det en summa om ca 200 tkr baserat på 9 600 invånare som går in till kommunen som generella statsbidrag. Dessa medel fördelas till kommunstyrelsen.
- Fortsätta arbeta med fiskefrämjande åtgärder.
- Ökade kostnader inom samverkande organisationer (bl.a. IT) för att inte behöva göra neddragningar inom den egna organisationen.

Kommunstyrelsen	Prioriteringsmedel 2025	Prioriteringsmedel 2026	Prioriteringsmedel 2027	Prioriteringsmedel 2028
Ökning av friskvårdsbidrag till 2 000 kr/medarbetare	380	380	380	380
E-arkiv	300	260	260	260
Brottsförebyggande	200	200	200	200
Fiskeförbättrande åtgärder	75	75	75	75
Ökade kostnader samverkande organisationer	578	578	578	578
Summa	1 533	1 493	1 493	1 493

Prioriteringar inom Samhällsbyggnadsnämnden

Vi vill att Samhällsbyggnadsnämnden prioriterar följande områden:

- En ny packmaskin samt nedkylningsskåp för att kunna hantera matdistribution.
- Torkmaskin samt nedfrysningsskåp för att öka beredskapen inom kommun.
- Ökade kostnader inom samverkande organisationer (bl.a. IT) för att inte behöva göra neddragningar inom den egna organisationen.

Samhällsbyggnadsnämnden	Prioriteringsmedel 2025	Prioriteringsmedel 2026	Prioriteringsmedel 2027	Prioriteringsmedel 2028
Packmaskin och nedkylningsskåp	77	77	77	77
Torkmaskin och nedfrysningsskåp	54	54	54	54
Ökade kostnader samverkande organisationer	76	76	76	76
Summa (tkr)	207	207	207	207

Prioriteringar inom Utbildningsnämnden

Vi vill att kommunstyrelsen prioriterar följande områden:

- Fortsätta att ha singelavdelningar.
- Göra en löneöversyn på förskollärare.
- Starta upp en AST-grupp (autismspektradiagnos) inom grundskolan.
- Köpa in IT-utrustning för att möta behov som kan uppstå vid införandet av digitala nationella prov.
- Extra satsning på skolan. Förvaltningen har kostnader som inte helt finansieras av de prislappar som budgeten fördelas på och får därför prioriteringsmedel för att täcka behovet.
- Ökade kostnader inom samverkande organisationer (bl.a.IT) för att inte behöva göra neddragningar inom den egna organisationen.

Utbildningsnämnden	Prioriteringsmedel 2025	Prioriteringsmedel 2026	Prioriteringsmedel 2027	Prioriteringsmedel 2028
Merkostnad singelavdelningar	2 087	2 139	2 193	2 247
Lönenivå förskollärare	1 600	1 650	1 700	1 750
AST-grupp grundskola	1 831	1 781	1 831	1 888
Kostnader IT-utrustning	105	104	103	102
Extra satsning	10 651	10 651	10 651	10 651
Ökade kostnader samverkande organisationer	1 208	1 208	1 208	1 208
Summa (tkr)	17 482	17 533	17 686	17 846

Prioriteringar inom Omsorgsnämnden

Vi vill att kommunstyrelsen prioriterar följande områden:

- Förvaltningen har kostnader som inte helt finansieras av de prislappar som budgeten fördelas på och får därför prioriteringsmedel för att täcka behovet. Förvaltningen genomför just nu ett förändringsarbete för att komma närmare standardkostnaderna och därmed den tekniska ramen.
- Ökad digital välfärdsteknik.
- Projektledare inom familjehemsvården vars arbetsuppgift ska vara tydligt inriktade på de delar inom familjehemsvården som kan effektiviseras och därigenom förväntas leda till en kostnadsreducering.
- Arbeta med kompetens- och kvalitetshöjande insatser för medarbetare i verksamheten.
- Extra satsning på omsorgen. Förvaltningen har kostnader som inte helt finansieras av de prislappar som budgeten fördelas på och får därför prioriteringsmedel för att täcka behovet.
- Ökade kostnader inom samverkande organisationer (bl.a.IT) för att inte behöva göra neddragningar inom den egna organisationen.

Omsorgsnämnden	Prioriteringsmedel 2025	Prioriteringsmedel 2026	Prioriteringsmedel 2027	Prioriteringsmedel 2028
Långsiktiga åtgärder vård- och omsorg	7 800	5 600	3 700	
Familjehemsvården	18 676	18 676	18 676	18 676
Tillfällig korttidsenhet	9 000			
Välfärdsteknik	1 140	1 181		
Projektledare familjehemsvården	642			
Utbildning och utveckling	2 112			
Extra satsningar	2 246	2 246	2 246	2 246
Ökade kostnader samverkande organisationer	289	289	289	289
Summa (tkr)	41 905	27 992	24 911	21 211

Investeringsramar 2025–2028

Kommunfullmäktige beslutar investeringsram för den kommande budgetperioden. Medel anslagna för investeringar får inte användas till driftkostnader.

En investering är ett inköp av:

- en anläggning som har en nyttjandeperiod på minst tre år
- anskaffningsvärde över 50 000 kr

En förutsättning för att bokföras som en anläggningstillgång är att kommunen har kontroll över den och att det är sannolikt att den medför ekonomiska fördelar eller att den medför framtida servicepotential.

Investeringsbudget 2025 med plan 2026–2028 (belopp i tkr)

Nämnd	Budget 2024	Budget 2025	Plan 2026	Plan 2027	Plan 2028
Kommunstyrelse	500	500	500	500	500
Samhällsbyggnadsnämnd	25 500	26 000	25 000	25 000	25 000
Utbildningsnämnd	500	800	500	500	500
Omsorgsnämnd	500	500	500	500	500
Summor	27 000	27 800	26 500	26 500	26 500

God ekonomisk hushållning

Kommunfullmäktige beslutar om riktlinjer för god ekonomisk hushållning och vilka finansiella mål som är av betydelse för att uppnå en god ekonomisk hushållning. Målen för god ekonomisk hushållning i Älvkarleby kommun är budgeterat resultat, likvida medel, soliditet och självfinansiering av investeringar.

Finansiella nyckeltal	Totalt	Budget 2025	Budget 2026	Budget 2027	Budget 2028
Kommunens resultat ska vara minst 2% av skatteintäkter och generella statsbidrag					
Likvida medel ska i genomsnitt under ett år uppgå till minst 15 mnkr					
Soliditeten inklusive pensionsåtaganden och övriga avsättningar ska öka med minst 1%-enhet årligen					
Investeringar ska vara självfinansierade, långsiktiga strategiska investeringar undantas					

Ett resultat som är minst 2 % av skatter och bidrag

De budgeterade intäkterna för 2025 – 2028 är fördelade och prioriterade så att god ekonomisk hushållning uppnås med ett resultat på över 2 % av kommunens totala intäkter. För 2025 är det budgeterade resultatet 0,4 % men över planperioden är det budgeterade resultatet 3,0 %.

Likviditet och soliditet

Likviditet är ett mått på kommunens kortsiktiga betalningsberedskap. En oförändrad eller ökad likviditet i kombination med en oförändrad eller förbättrad soliditet är ett tecken på att kommunens totala finansiella handlingsutrymme har stärkts. Givet att god ekonomisk hushållning uppnås så klaras även dessa mål.

Investeringar med kort livslängd ska självfinansieras

Alla investeringar ska i grunden självfinansieras Dock kan kommunen lånefinansiera större långsiktiga investeringar.

Internstyrning och kontroll

Intern kontroll kan övergripande definieras som en process där såväl den politiska som den professionella ledningen samt övrig personal samverkar vilken utformas för att med rimlig grad av säkerhet kunna uppnå följande mål:

- En ändamålsenlig och kostnadseffektiv verksamhet
- En tillförlitlig finansiell rapportering och information om verksamheten
- Efterlevnad av tillämpliga lagar, föreskrifter, riktlinjer med mera

Men också bidra till:

- säkra tillgångar och förhindra förluster
- allvarliga oavsiktliga och avsiktliga fel och brister kan upptäckas i tid

Grunden för den interna kontrollen är det dagliga arbetet som görs i verksamheterna med väl fungerande processer, medvetenhet om de risker som finns och åtgärder för att minska riskerna. Intern kontroll bygger och stödjer tillit, ordning och reda, förtroende och utveckling.

Ur ett större perspektiv har nämnderna och kommunstyrelsen, enligt kommunallagen, ett särskilt ansvar för att "den interna kontrollen är tillräcklig".

Chefer i respektive förvaltning och ytterst förvaltningschefen har ett ansvar för verkställigheten av de beslut om den interna kontrollen som nämnden tagit.

Älvkarleby kommuns internkontrollarbete utgår ifrån COSO-modellen men har anpassats för kommunens verksamhet.

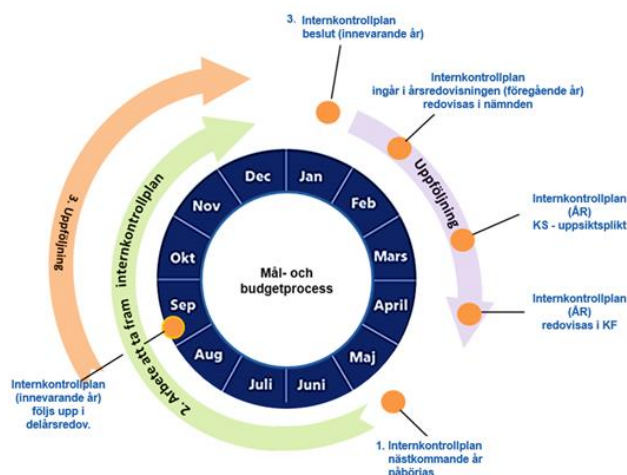
Hur hänger den interna kontrollen ihop med "ordinarie verksamhet"?

Med "ordinarie verksamhet" menas här planering av verksamhet och ekonomi, (mål och budget), genomförande av verksamhetsplan och uppdrag samt verksamhets- och ekonomiuppföljning. Samtliga av dessa moment i verksamhets- och ekonomistyrningen syftar till att driva och utveckla verksamheten.

Den interna kontrollen är också en del av verksamhets- och ekonomistyrningen som syftar till att minimera riskerna för att oönskade händelser inträffar som kommer att störa verksamhetens förmåga att nå verksamhets- och ekonomiska mål.

Älvkarleby kommuns styrdokument gällande intern kontroll

- *Reglemente för kommunens internkontrollarbete*
- *Riktlinjer avseende tillämpningen av intern kontroll*



Förslag till beslut - att satser

Kommunstyrelsen föreslår kommunfullmäktige besluta:

- att skattesatsen 2025 blir oförändrad 22,69 kr per hundra kronor
- att anta föreslagna driftbudgetramar 2025–2028
- att anta föreslagna investeringsramar för år 2025–2028
- att ge kommunstyrelsen rätt att under år 2025 omsätta lån det vill säga låna upp motsvarande belopp på de lån som förfaller till betalning under år 2025
- att anta tillägget till målet Älvkarleby - en hållbar kommun. Tillägget lyder "Detta mål, samt härtill kopplade underliggande nämnds- och verksamhetsmål, är även kopplade till god ekonomisk hushållning ur det verksamhetsmässiga perspektivet."

Finansförvaltningen

Älvkarleby - Verksamhetsbudget	2024	2025	2026	2027	2028
Finansförvaltningen	Beslutad budget	Budget	Plan budget	Plan budget	Plan budget
Skatteintäkter	520 959	544 811	566 992	589 834	611 839
Skatteutjämning och generella bidrag	178 208	182 175	192 384	194 687	197 846
Summa skatter och bidrag	699 167	726 986	759 376	784 521	809 685
Finansiella intäkter	2 300	3 000	2 500	2 500	2 500
Finansiella kostnader	-5 500	-5 000	-5 500	-5 500	-5 500
Pensioner	-21 900	-14 700	-12 700	-14 000	-15 000
Övriga personalkostnader	-1 600	-1 650	-1 650	-1 650	-1 650
Kapitaltjänst intäkter	4 462	4 337	4 281	4 313	4 326
Finansverksamheten totalt	676 929	712 973	746 307	770 184	794 361