



Älvkarleby  
kommun

1(17)

2017-11-30

## **Uppföljning trygghetsvandring i Skutskärs Centrum**

**2017-11-08**



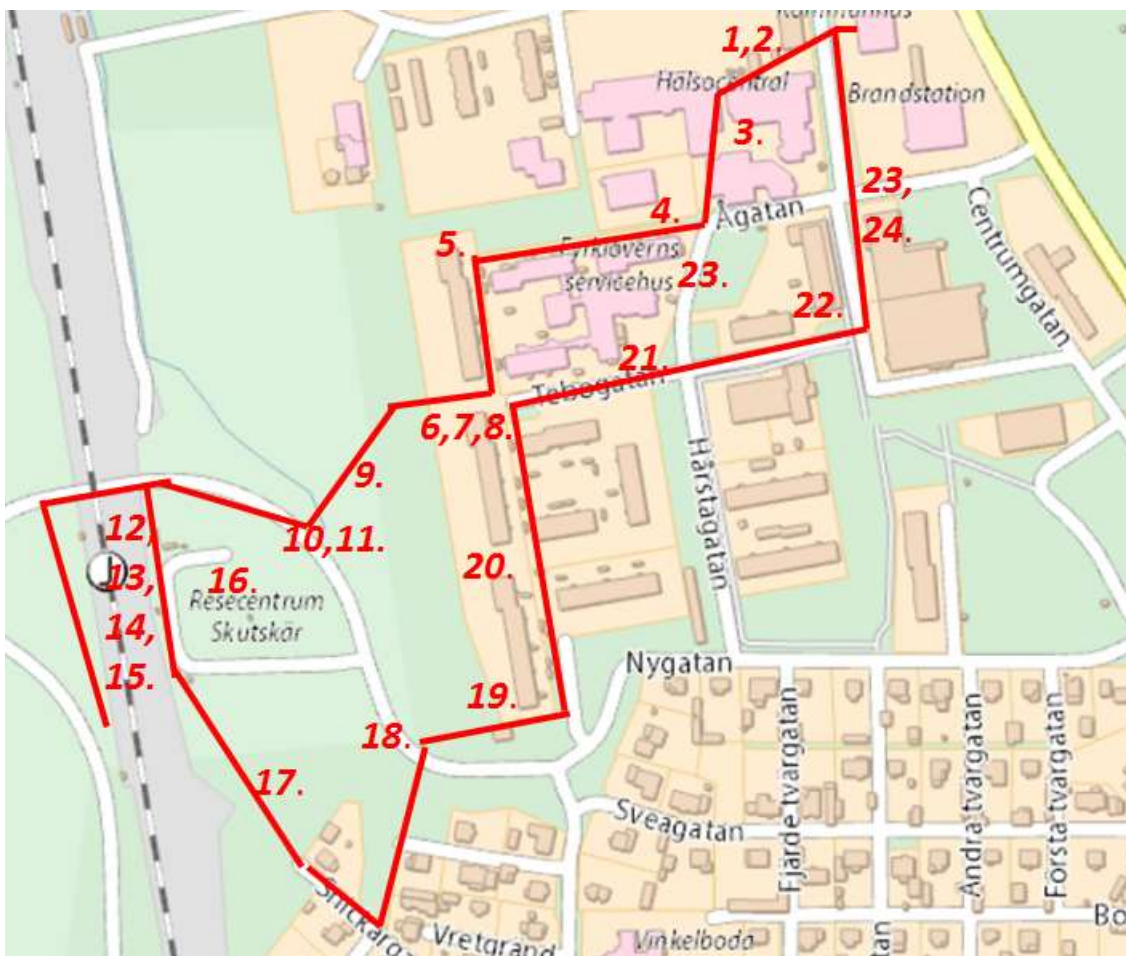
## Vad är det här för dokument?

En trygghetsvandring är när en grupp människor promenerar en förbestämmd slinga, för att avgöra var det finns risker för otrygghet i miljön. Både boende i området och professionella ska delta.

Denna vandring är en uppföljning på den trygghetsvandring som skedde 2016-03-30.

## Skutskärs Centrum

På kartbilden finns de platser som identifierades som otrygga.





## Uppföljning trygghetsvandring i Skutskärs Centrum

### Utgångspunkt för vandringen

Älvkarleby kommun erbjuder allmänhet, lokala företag, föreningar och fastighetsägare att delta.

### Tid och plats

Onsdagen den 8 november klockan 18:00 – 21:00

Kommunhuset i Skutskär

### Närvarande

- Älvkarleby Kommun
- Polisen
- Älvkarleby Hus



## Protokoll för trygghetsvandringen

### Plats 1 och 2

Garagen vid Kunda (Lastkajen gamla posten)



### Problem

Undermålig belysning, mycket ”mörka” utrymmen finns. Lätt för någon att gömma sig i alla mörka hörn. Vid trappen mot vård och omsorg är det vegetation/häck som skymmer sikten mycket.

Hemtjänstpersonal använder sig mycket av denna parkering på nätter och det har upplevt det som väldigt otryggt att vistas här.

### Ansvarig

Älvkarleby Hus

### Åtgärder

Kompletterat med fler armaturer  
och bytt ut gamla

### Status

Åtgärdat 2016

---



### Plats 3

Torget vid centrum, mellan Vård-och omsorg och Kunda



#### Problem

Dålig belysning

#### Ansvarig

Älvkarleby Hus

#### Åtgärder

Planerad åtgärd, ny belysning

#### Status

Ej åtgärdat

---

### Plats 4

Korsningen Ågatan – Tebogatan



#### Problem

Cykelvägar används som bilvägar och det upplevs allmänt rörigt trafiken på denna plats. Korsningen upplevs som allmänt mörk, otydliga parkeringar.

#### Ansvarig

Älvkarleby Kommun

#### Åtgärder

Ingen åtgärd i nuläget, utredning krävs

#### Status

Ej åtgärdat

Älvkarleby Hus

Komplettera belysning

Ingen åtgärd planeras

Planerad åtgärd 2018

Ej åtgärdat

---



**Plats 5**

Hörnet på Ågatan 2 mot panncentralen



**Problem**

Mörk del av gång-och cykelväg.

**Ansvarig**

Älvkarleby kommun

**Åtgärder**

Mer belysning behövs

**Status**

Planerad åtgärd 2018

---



### Plats 6, 7 och 8

Parkeringen vid Tebogatan 4 och 2 och cykelvägen ner till Resecentrum



### Problem

1. Vändplan längs ner på Tebogatan är ingen parkering, bilister parkerar lite som de vill. Detta kan försvåra för t.ex., räddningsfordon att ta sig fram.
2. Trasiga lampor vid källarnedgångar
3. Klotter i källarnedgångar
4. Allmänt mörkt på denna plats

### Ansvarig

Älvkarleby kommun (1)  
Älvkarleby Hus (2,3,)  
Älvkarleby kommun (4)

### Åtgärder

Ny skyltar med P-förbud på plats  
Planerad åtgärd under 2016  
Mer belysning behövs

### Status

Åtgärdat 2016  
Åtgärdat 2016  
Åtgärdat 2018



### Plats 9

Öppna ytan mellan Hårsta och Resecentrum. Området är väldigt ”kallt”

### Problem

Mycket träd och buskage som inte sköts om.

### Ansvarig

Älvkarleby Kommun

### Åtgärder

Olämpliga buskar borttagna

### Status

Åtgärdat 2016

---

### Plats 10

Klotter på elskåp.



### Problem

Klotter på ett elskåp vid cykelvägen.

### Ansvarig

Älvkarleby Kommun

### Åtgärder

Klottersanering

### Status

Åtgärdat 2017

---

### Plats 11

Övergångsstället vid Nygatan till Resecentrum.



### Problem

Markeringen på Nygatan för övergångsställe syns väldigt dåligt. Liknande problem har identifierats på flera ställen. Bör ses över på samtliga övergångsställen.

### Ansvarig

Älvkarleby Kommun

### Åtgärder

Planerad åtgärd under 2016

### Status

Åtgärdat 2016

---





### Plats 12

Klotter vid Resecentrum. (Tunneln, perrongen, cykelställ mm.)



### Problem

Mycket klotter vid och runtomkring Resecentrum. Åtgärdades 2016, men nytt klotter har gjorts på platsen vid tiden för uppföljningen.

### Ansvarig

Älvkarleby Kommun

### Åtgärder

Sanerings har genomförts av klotter

### Status

Åtgärdat 2016 och 2017

---

### Plats 13

Resecentrum.



### Problem

”Ringarna” som finns runt träden vid Resecentrum är trasiga. ”Träbänkarna” är vandaliserade.

### Ansvarig

Älvkarleby Kommun

### Åtgärder

Ringarna är borttagna alt, lagade

### Status

Åtgärdat 2016

---



#### Plats 14

Resecentrum.

#### Problem

Belysningen över lag är dålig och mörk kring Resecentrum. Den nya belysningen som har monterats i de båda trapporna är dock undantaget. Mycket bra åtgärd.

#### Ansvarig

Älvkarleby Kommun  
Trafikverket

#### Åtgärder

Trafikverkets ansvar

#### Status

Ingen planerat åtgärd  
**Åtgärdat 2016**

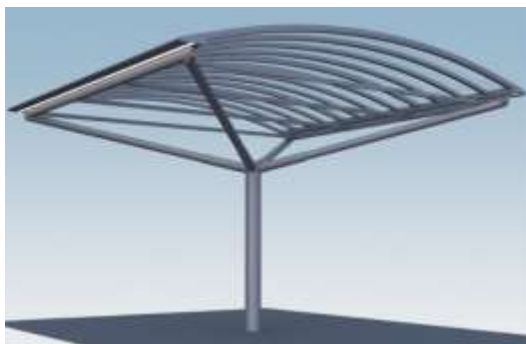
---

#### Plats 15

Resecentrum.

#### Problem

Många av rutorna i väntkurarna är trasiga och vandaliserade. Rutorna till väntkurarna har kostat Älvkarleby kommun mycket pengar genom åren då dessa har vandaliserats frekvent. Annan lösning bör väljas där rutorna uteblir. (Se bild)



#### Ansvarig

Trafikverket

#### Åtgärder

Ingen planerad åtgärd

---

#### Status



### Plats 16

Resecentrum.

#### Problem

Dålig skyltning vid busshållsplatserna. Bättre skyltning bör göras så allmänheten vet vart man får parkera och släppa av folk på bästa sätt så det inte stör busstrafiken.

#### Ansvarig

Älvkarleby Kommun

Älvkarleby Kommun

#### Åtgärder

Ny parkering under 2016

Bättre skyltning

#### Status

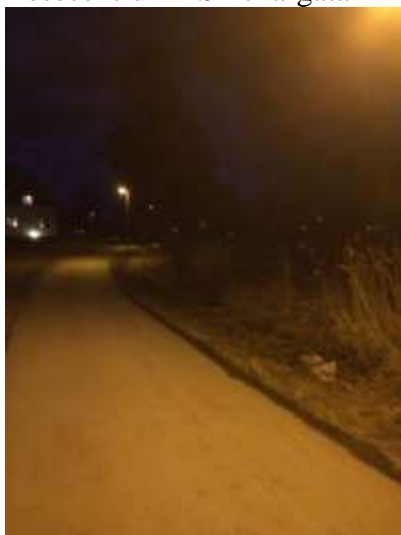
Åtgärdat

Nytt problem 2017

---

### Plats 17

Resecentrum - Snickargatan



#### Problem

Cykelvägen mellan Resecentrum och snickargatan är väldigt mörk och det växer mycket vegetation i direkt anslutning till cykelvägen. Under uppföljningen identifierades flera ställen där det var onödigt mycket buskage och sly.

#### Ansvarig

Älvkarleby Kommun

Älvkarleby Kommun

#### Åtgärder

Röjning utförd, ingen planerad åtgärd för belysning

Mer röjning vid gong och cykelvägar

#### Status

Åtgärdat 2016

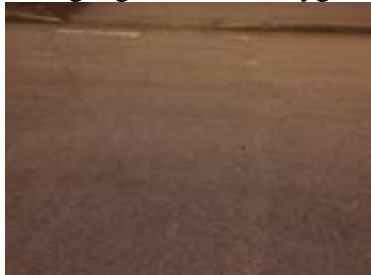
Åtgärdat 2017

---



### Plats 18

Övergångsstället vid Nygatan till Resecentrum.



### Problem

Markeringen på Nygatan för övergångsställe syns väldigt dåligt. Liknande problem har identifierats på flera ställen. Börs ses över på samtliga övergångsställen.

### Ansvarig

Älvkarleby Kommun

### Åtgärder

Planerad åtgärd under 2016

### Status

Åtgärdat 2016

---

### Plats 19

Gula huset vid Hårstagatan 10.



### Problem

Området kring det ”gula” hus som ligger vid Hårstagatan 10 är väldigt mörkt. Bättre belysning bör finnas.

### Ansvarig

Älvkarleby Hus

### Åtgärder

Planerad åtgärd under 2016

### Status

Åtgärdat 2016

---



**Plats 20**

Mellan Tebogatan 2 och Hårstagatan 10.



**Problem**

Trasig bom.

**Ansvarig**

Älvkarleby Hus

**Åtgärder**

Nya bommar på plats

**Status**

Åtgärdat 2016

---

**Plats 21**

Tebogatan



**Problem**

Dålig skylt som säger att det är förbundet att parkera längst ner på Tebogatan.

**Ansvarig**

Älvkarleby Kommun

**Åtgärder**

Nya skyltar på plats

**Status**

Åtgärdat 2016

---



**Plats 22**

Centralgatan



**Problem**

Trasigt brunnslöck, finns risk att locket faller ner i brunnen.

**Ansvarig**

Älvkarleby Kommun

**Åtgärder**

Planerad åtgärd under 2016

**Status**

Åtgärdat 2016

---

**Plats 23**

Centralgatan



**Problem**

Trasig skylt

**Ansvarig**

Älvkarleby Kommun

**Åtgärder**

Planerad åtgärd under 2016

**Status**

Planerad åtgärd

---



**Plats 24**

Korsningen Ågatan - Centralgatan



**Problem**

Dålig skyltning och dåliga vägmarkeringar för övergångsställen

**Ansvarig**

Älvkarleby Kommun

**Åtgärder**

Bättre målade linjer i

**Status**

Åtgärdat 2017

---



## Identifierade nya problem 2017

1. Belysning längs Nygatan ner mot tunneln vid resecentrum är väldigt mörkt, eventuell behövs det kompletteras med belysning. **Planerad åtgärd 2018**
2. Belysningen i trapporna som går till perrongerna fungerade bristfälligt. **Åtgärdat 2018**
3. Belysningen mot snickargatan är undermålig, många mörka partier, i kombination med mycket buskage och sly. **Planerad åtgärd 2018**
4. Diverse klotter vid resecentrum. **Planerad åtgärd 2018**

Dessa problem är rapporterade till Älvkarleby kommun för åtgärd.





## Välkommen att felanmäla

Tekniska avdelningen välkomnar felanmälan när det gäller belysning och andra fel. Det är bra om det är fler ”ögon” som tittar och felen blir då snabbare åtgärdade. Ring felanmälan på telefon 026 – 830 00 eller Älvkarleby kommuns hemsida.

## Reflektioner

Det kan konstateras att många problem har åtgärdats och att nya problem har tillkommit. De problem som kvarstår att åtgärda ligger på respektive verksamhetsansvarige att åtgärda om det finns utrymme för det.

Med gemensamma insatser så kan mycket positiva saker uppnås för en ökad trygghet.

Det ska notera att området kring Skutskärs centrum – Hårsta – Resecentrum är trygga plaster överlag med vissa lokala bister.

En trygghetsvandring är ett sätt att titta på ett område med ”trygghetsglasögon” på och se vad man kan göra för att öka tryggheten i området. Men mer kan göras av alla som bor och verkar i området.

Senast den **13 december 2017** ska protokollet offentliggöras på Älvkarleby kommuns hemsida där eventuella åtgärder finns med.

Tack för er deltagande och engagemang

/Martin Nilsson

Beredskap-och Säkerhetssamordnare Älvkarleby Kommun.