



Älvkarleby  
kommun

1(8)

## **Trygghetsvandring i Marma**

**2017-10-25**



### **Vad är det här för dokument?**

En trygghetsvandring är när en grupp människor promenerar en förbestämd slinga, för att avgöra var det finns risker för otrygghet i miljön. Både boende i området och professionella ska delta. I det här protokollet kan du läsa om en trygghetsvandring i ett område, vilka problem som togs upp och åtgärder för dessa.



### **Utgångspunkt för vandringen**

Älvkarleby kommun erbjöd allmänhet, lokala företag, föreningar och fastighetsägare att delta.

### **Tid och plats**

Onsdagen den 25 oktober klockan 18:00 – 20:00

Marma Skola

### **Närvarande**

- Älvkarleby Kommun
- Polisen
- Allmänheten
- Totalt cirka 6 personer

### **Inför trygghetsvandringen**

Inför trygghetsvandringen samlades alla medverkande i Marma Skola. Inför trygghetsvandringen har Älvkarleby kommun utarbetat ett förslag till den slinga som vi skulle gå. Efter en presentationsrunda berättade Martin Nilsson från Älvkarleby Kommun om syftet med en trygghetsvandring och hur den går till. Martin gav även tips på vad alla skulle tänka på under vandringen - att ”sätta på sig trygghetsglasögonen” och även tänka på tillgänglighet. Tyvärr var vädret inte bra denna kväll, regnet hade fallit hela dagen. Där av gjorde vi en teoretisk trygghetsvandring, där deltagarna fick med hjälp av frågor och kartor skriva ner de punkter de upplevde otrygga.

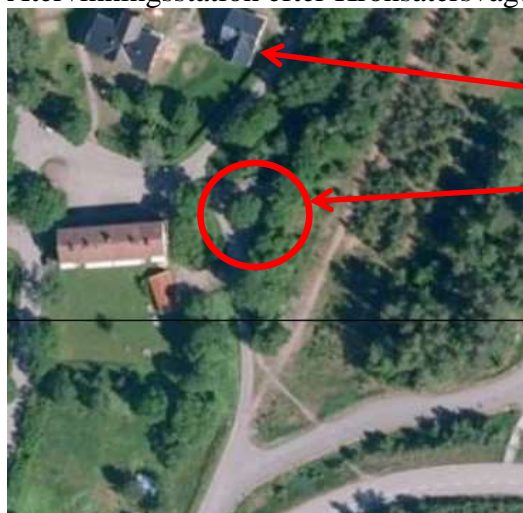
En ny trygghetsvandring planeras in till 2018.



## Protokoll för trygghetsvandringen

### Plats 1

Återvinningsstation efter Kronsättersvägen



Marma Förskola

Återvinningsstation

### Problem

Undermålig belysning, mycket ”mörka” delar. Även en hel del sly och buskar kring stationen.

### Ansvarig

Älvkarleby kommun

### Åtgärder

Ny belysning

### Status

Planerad åtgärd 2018

---



**Plats 2**  
RV 291



Rv 291

Västlandsvägen

**Problem**

Fordonstrafiken håller ofta en högre hastighet än den tillåtna.

**Ansvarig**  
Trafikverket

**Åtgärder**  
Fartkamera

**Status**

---



### Plats 3

Belysning allmänt

#### Problem

Belysningen är allmänt dålig, nattsläckningen gör att korsningar och andra viktiga platser inte blir belysta, istället blir vissa mindre viktiga platser belysta.

#### Ansvarig

Älvkarleby kommun

#### Åtgärder

Mer tänd gatubelysning

#### Status

Nytt problem

---

### Plats 4

Resecentrum – Belysning

#### Problem

Gångstråken till och från resecentrum behöver ses över och eventuellt kompletteras med belysning eller slyröjning för att kännas trygga.

#### Ansvarig

Älvkarleby kommun

#### Åtgärder

Mer belysning, röja sly

#### Status

Planerad åtgärd 2018

---

### Plats 5

Marma Strand

#### Problem

Området kring Marma strand behöver eventuellt kompletteras med parkbänkar och sopkorgar. Här vistas mycket folk speciellt sommar tid, och nedskräpning blir ett problem då det saknas sopkorgar.

#### Ansvarig

Älvkarleby kommun

#### Åtgärder

Komplettera med sopkorgar

#### Status

Planerad åtgärd 2018

---



## Frågor kring tryggheten i Marma

Eftersom vädret var dålig tunder kvällen, fick deltagande chans att svara på frågor kring tryggheten i Marma istället. Nedan följer frågorna med urval av svaren.

**1. Vart behöver belysningen förbättras/förändras?**

Dålig belysning vid återvinningsstationen.  
Barrstigen behöver kompletteras med belysning.  
Tänd upp belysningen i hela Marma.

**2. Var behövs fler parkbänkar och papperskorgar?**

Vid strandpromenaden.

**3. Vart behövs bättre skötsel? Vart finns skadegörelse?**

Bättre skötsel måste till i hela Marma.  
Skadegörelse finns i stranden.  
Resecentrum.

**4. Vad är fult – vad är vacker?**

Blomsterutsmyckningen är vacker.

**5. Vilka gångstråk är viktigast och behöver mes förbättringar?**

Från station, förbi återvinningsstationen till kronsättersvägen.  
Återvinningsstationen, bättre belysning.

**6. Hur är det på vintern?**

Vi kör lugnare.



## Vi får inte glömma det positiva

- Marma är en vacker ort.
- Inkörsporten till Älvkarleby kommun från E4:an söder ifrån går via Marma.
- Marmabygden sköts av till stor del av ideella krafter, som t.ex. gräsklippning och renhållning av ytor.

## Vad vi själva kan bidra med för ökad trygghet

- Felanmäla när vi ser något som behöver åtgärdas, se kontaktvägar nedan
- Köra långsammare - hålla hastighetsbegränsningarna.
- Trivsel och trygghet följs åt.

## Framtiden

### Välkommen att felanmäla

Tekniska avdelningen välkomnar felanmälan när det gäller belysning och andra fel. Det är bra om det är fler ”ögon” som tittar och felen blir då snabbare åtgärdade. Ring felanmälan på telefon 026 – 830 00 eller Älvkarleby kommuns hemsida.

### Reflektioner

En trygghetsvandring är ett sätt att titta på ett område med ”trygghetsglasögon” på och se vad man kan göra för att öka tryggheten i området. Men mer kan göras av alla som bor och verkar i området.

Senast den **1 december 2017** ska protokollet offentliggöras på Älvkarleby kommuns hemsida där eventuella åtgärder finns med.

Tack för er deltagande och engagemang

/Martin Nilsson

Beredskap-och Säkerhetssamordnare Älvkarleby Kommun.